



Rakennuskantatarkastelu

AK 538 Hinthaara

Sisällys

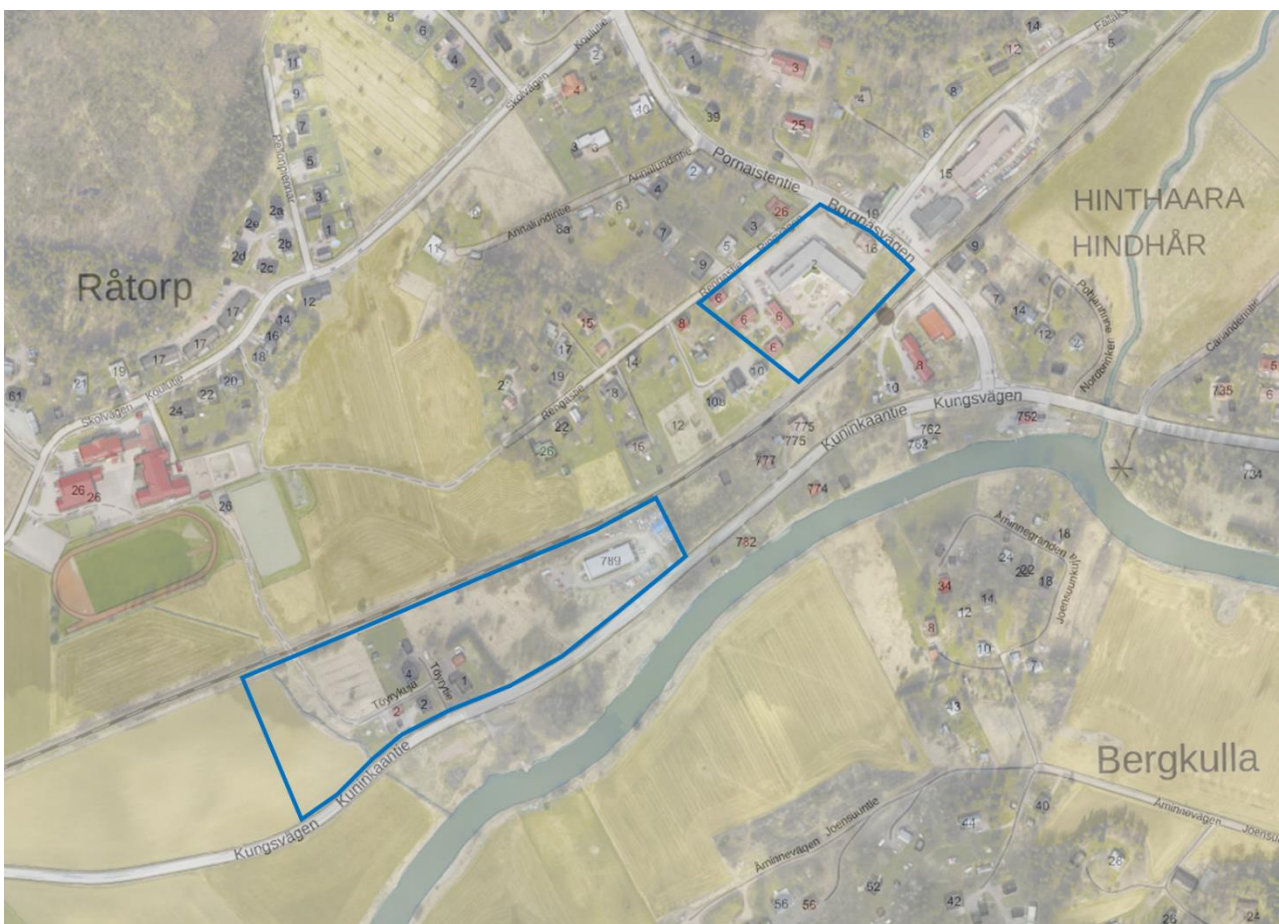
1	Suunnittelualue	1
1.1	Pornaistentien varrelle sijoittuva osuus	2
1.1.1	Alue A	3
1.1.2	Alue B	4
1.1.3	Alue C	5
1.1.4	Alue D	5
1.1.5	Alue E	6
1.1.6	Alueiden A-E lähiympäristö	6
1.2	Kuninkaantien varrelle sijoittuva osuus	7
1.2.1	Alue F	8
1.2.2	Alue G	8
1.2.3	Alue H	9
1.2.4	Alue I	9
1.2.5	Alue J	10
1.2.6	Alue K	10
1.2.7	Alueiden F-K lähiympäristö	10

Rakennuskantatarkastelun kuvalähteet, Porvoon kaupunki:

- Kuva 1: Vuoden 2016 ilmakuvakartta ja opaskarttayhdistelmä
Kuva 2: Vuoden 2016 ilmakuvakartta
Kuvat 3–9: Maastokäynti 2024
Kuva 10: Vuoden 2016 ilmakuvakartta (Lähde: Porvoon kaupunki, 2022)
Kuvat 12–16: Maastokäynnit 2018, 2022 ja 2024

1 Suunnittelualue

Suunnittelualue sijaitsee Hinthaaran kylässä, noin 12 kilometrin etäisyydellä Porvoon kaupungin keskustasta luoteeseen. Suunnittelualue käsittää kaksi erillistä osaa Pornaistentien ja Kuninkaantien varren läheisyydessä. Kuva 1 havainnollistaa sijainnin kyläympäristössä.



Kuva 1. Suunnittelualan sijainnit

1.1 Pornaistentien varrelle sijoittuva osuus

Pornaistentien varrelle sijoittuvaa suunnittelualueen rakennuskantaa on tarkasteltu seuraaviin alalukuihin kuvassa 2 havainnollistetun jaottelun kautta. Tarkastelussa läpikäydään rakennuksiin ja rakennelmiin liittyvää tietoa.



Kuva 2. Pornaistentien varren suunnittelualuetta

1.1.1 Alue A

Alueella sijaitsee kaavasuojeltu rakennus ja talousrakennus, jossa toimii vapaapalokunta. Vapaapalokunnan käytössä olevan kiinteistökokonaisuuden koko noin 1500 neliötä. Porvoon kaupungin tietojen mukaan rakennukset ovat 1910- ja 1930-luvulla rakennettuja. Päärakennus on kaksikerroksinen mansardikattotalo, jonka alla on matalat kellariosuudet. Rakennus on kooltaan noin 375 kerrosneliömetriä. Kalustovaja yksikerroksinen ja kooltaan noin 80 neliötä. Alueella sijaitsee myös jätteenkeräysastioita, lähellä Pornaistentien ja Rengastien risteystä. Kuvat 3 ja 4 havainnollistavat kiinteistön rakennetun ympäristön tilaa Pornaistentien suunnalta sekä kiinteistön sisäpihalta kuvattuna.



Kuva 3. Vapaapalokunnan käytössä olevat tilat ja jätteenkeräyspiste kuvattuna Pornaistentieltä päin



Kuva 4. Jätteenkeräyspiste ja vapaapalokunnan käytössä olevat tilat kuvattuna kiinteistön sisäpihalta päin

1.1.2 Alue B

Alueella sijaitsee Hinthaaran päiväkodin rakennus ja talousrakennus. Porvoon kaupungin tietojen mukaan rakennukset ovat vuonna 2013 rakennettuja. Päärakennus on yksikerroksinen pulpettikattotalo. Päärakennus on kooltaan noin 1500 kerrosneliömetriä ja on L-muotoinen. Talousrakennus on myös yksikerroksinen ja kooltaan noin 120 neliötä.

Rakennuksen sisäpihalla sijaitsee leikkialue. Päiväkodin toimintaa (pelikenttä) on myös sijoitettu Asemanpuiston alueelle. Päiväkodin pysäköintipaikka sijaitsee Rengastien varrella. Kuvat 5 ja 6 havainnollistavat kiinteistön rakennetun ympäristön tilaa tien suunnalta sekä kiinteistön sisäpihalta kuvattuna. Kiinteistön koko noin 5500 neliötä.



Kuva 5. Päiväkotirakennus tien suunnalta ja sen pysäköintipaikka



Kuva 6. Päiväkotirakennuksen sisäpihaa

1.1.3 Alue C

Alueella sijaitsee Asemanpuisto, jolle on rakennettu päiväkodin pelikenttä ja sähkömuuntamo. Kuva 7 havainnollistaa alueen rakennetun ympäristön tilaa Pornaistentien sekä Asemanpuiston alueelta kuvattuna. Asemanpuiston koko noin 3000 neliötä.



Kuva 7. Rautatien viereinen Asemanpuisto

1.1.4 Alue D

Alueella ei sijaitse tällä hetkellä rakennuksia. Palveluasumiseen käytössä olleet kolme rakennusta ovat purettu vuonna 2022–2023. Kuva 8 havainnollistaa alueen rakennetun ympäristön tilaa Asemanpuiston ja Rengastien suunnalta kuvattuna. Kiinteistön koko noin 3000 neliötä.



Kuva 8. Kaupunkiomisteinen alue Rengastiellä, josta purettu palveluasumisen rakennuksia

1.1.5 Alue E

Alueella sijaitsee kaavasuojeltu yksityinen asuinrakennus. Aiemmin historiassa rakennus on toiminut päiväkotirakennuksena. Porvoon kaupungin tietojen mukaan päärakennus on kaksikerroksinen harjakattotalo, vuonna 1929 rakennettu ja kooltaan noin 300 kerrosneliometriä. Kuva 9 havainnollistaa alueen rakennetun ympäristön tilaa Rengastien suunnalta kuvattuna. Kiinteistön koko noin 1100 neliötä.



Kuva 9. Yksityinen asuinkiinteistö Rengastiellä

1.1.6 Alueiden A-E lähiympäristö

Lähiympäristö on rakennuskannaltaan melko vaihtelevaa. Läheisimmät rakennukset ovat yksi-, puolitoista- ja kaksikerroksisia. Katot ovat kaltevuuksiltaan eri mittasuhteisia harja-, pulpetti- ja tasakattoja ja väriykseltään punaisia, harmaita ja mustia. Myös julkisivut ovat väriykseltään vaihtelevia.

Pääosa läheisistä asuin- ja liikerakennuksista on rakennettu 1950–1980-luvulla. Vapaapalokunnan vieressä sijaitseva päiväkotirakennus on rakennettu 2010-luvulla, kun taas aiemmin päiväkotina toiminut rakennus on rakennettu vuonna 1929. Pornaistentien läheiset rakennukset ovat melko kookkaita. Esimerkiksi nykyinen päiväkoti on kooltaan noin 1450 kerrosneliometriä ja vapaapalokunnan tiloja vastapäiset asuin- ja liikerakennukset Pornaistentien varrella ovat kooltaan noin 600 ja 800 kerrosneliometriä.

1.2 Kuninkaantien varrelle sijoittuva osuus

Kuninkaantien varrelle sijoittuvaa suunnittelualueen rakennuskantaa on tarkasteltu alalukuihin kuvassa 10 havainnollistetun jaottelun kautta. Tarkastelussa läpikäydään rakennuksiin ja rakennelmiin liittyvää tietoa.



Kuva 10. Kuninkaantien varren suunnittelualuetta

1.2.1 Alue F

Kuninkaantien varrella sijaitsee Porvoon kaupungin tietojen mukaan vuonna 1980-luvun taitteessa rakennettu hallirakennus (688 kerrosneliömetriä). Kuva 11 havainnollistaa kiinteistön rakennetun ympäristön tilaa.



Kuva 11. Teollisuuskiinteistön ympäristöä

1.2.2 Alue G

Töyrytien alussa sijaitsee Porvoon kaupungin tietojen mukaan vuonna 1943 rakennettu puolitoistakerroksinen asuinrakennus. Asuinrakennus on kooltaan 110 kerrosneliömetriä. Kiinteistöllä sijaitsee myös arviolta 1980-luvun alkupuolella rakennettu autotallirakennus (60 kerrosneliömetriä). Kuva 12 havainnollistaa kiinteistön rakennetun ympäristön tilaa.



Kuva 12. Töyrytien rakennuksia Kuninkaantien varressa

1.2.3 Alue H

Alueella ei sijaitse rakennuksia. Alueella sijaitsee kahdeksan toteutumaton tonttia. Alue on valtaosin luonnon tilainen. Rakennetuimmat osat ovat Töyrytien ja Töyrykujan katualueita sekä Hinthaaran koululle johtava puistokäytävä. Kuva 13 havainnollistaa alueen rakennetun ympäristön tilaa (Töyrytietä ja Töyrykujalta alakoululle johtavaa puistokäytävää).



Kuva 13. Töyrykuja ajoliittymän kohdalta kuvattuna sekä puistokäytävä pellolta päin kuvattuna

1.2.4 Alue I

Töyrytien päässä sijaitsee Porvoon kaupungin tietojen mukaan vuonna 1916 rakennettu kaksikerroksinen nahkatehtaaseen historiallisesti liittyvä työläisasuntola. Asuinrakennus on kooltaan arviolta 320 kerrosneliömetriä. Kiinteistöllä sijaitsee myös arviolta 1800-luvulla rakennettu ja paikalle siirretty luhtiaitta (24kem) sekä vuonna 2003 rakennusluvan saanut talousrakennus (noin 60kem). Kuva 14 havainnollistaa kiinteistön rakennetun ympäristön tilaa.



Kuva 14 Töyrytien rakennettua ympäristöä vanhan rautatien läheisyydessä

1.2.5 Alue J

Töyrykujalla sijaitsee Porvoon kaupungin tietojen mukaan vuonna 1916 rakennettu yksi-kerroksinen asuinrakennus (36kem), vuonna 2006 rakennettu asuinrakennus (96kem) sekä joukko pienempiä piharakennuksia/rakennelmia. Kuva 15 havainnollistaa kiinteistön rakennetun ympäristön tilaa.



Kuva 15. Töyrykujan rakennettua ympäristöä

1.2.6 Alue K

Alueella ei sijaitse rakennuksia. Alue on nykyisellään viljelyskäytössä.

1.2.7 Alueiden F-K lähiympäristö

Alue sijoittuu palvelukylän laitamille, joka ei ole tiheään rakennettua. Näköetäisyydelle sijoittuvat rakennukset ovat yksi-, puolitoista- ja kaksikerroksisia. Katot ovat kaltevuuksiltaan harjakattoja ja väriykseltään punaisia, ruskeita, harmaita ja mustia. Myös julkisivut ovat väriykseltään vaihtelevia, vaaleanpunaisia, punaisia, keltaisia ja valkoisia.

Koulurakennukset on rakennettu 1950–1980 luvulla ja ovat suurikokoisia. Muut näköetäisyydellä sijaitsevat pienemmät asuinrakennukset ovat rakentuneet alueelle erityisesti 1980-luvulla, mutta näköetäisyydelle sijoittuu myös muutamia 1920 ja 1940-luvulla sekä 1990 ja 2010-luvulla rakennettuja päärakennuksia.