



Granskning av byggnadsbestånd

AK 538 Hindhår

Innehåll

1	Planeringsområde	1
1.1	Delen vid Borgnäsvägen.....	2
1.1.1	Område A.....	3
1.1.2	Område B.....	4
1.1.3	Område C.....	5
1.1.4	Område D.....	5
1.1.5	Område E.....	6
1.1.6	Närmiljön av områdena A–E.....	6
1.2	Delen vid Kungsvägen.....	7
1.2.1	Område F.....	8
1.2.2	Område G.....	8
1.2.3	Område H.....	9
1.2.4	Område I.....	9
1.2.5	Område J.....	10
1.2.6	Område K.....	10
1.2.7	Närmiljön av områdena F–K.....	10

Bildkällor för granskning av byggnadsbeståndet, Borgå stad:

Bild 1:	Kombination av flygbildskarta från år 2016 och guidekarta
Bild 2:	Flygbildskarta från år 2016
Bilderna 3–9:	Terrängbesök 2024
Bild 10:	Flygbildskarta från år 2016 (Källa: Borgå stad, 2022)
Bilderna 12–16:	Terrängbesöken 2018, 2022 och 2024

1 Planeringsområde

Planeringsområdet ligger i byn Hindhår, cirka 12 kilometer nordväst om Borgå stads centrum. Planeringsområdet omfattar två separata delar i närheten av Borgnäsvägen och Kungsvägen. Bild 1 illustrerar läget i bymiljön.

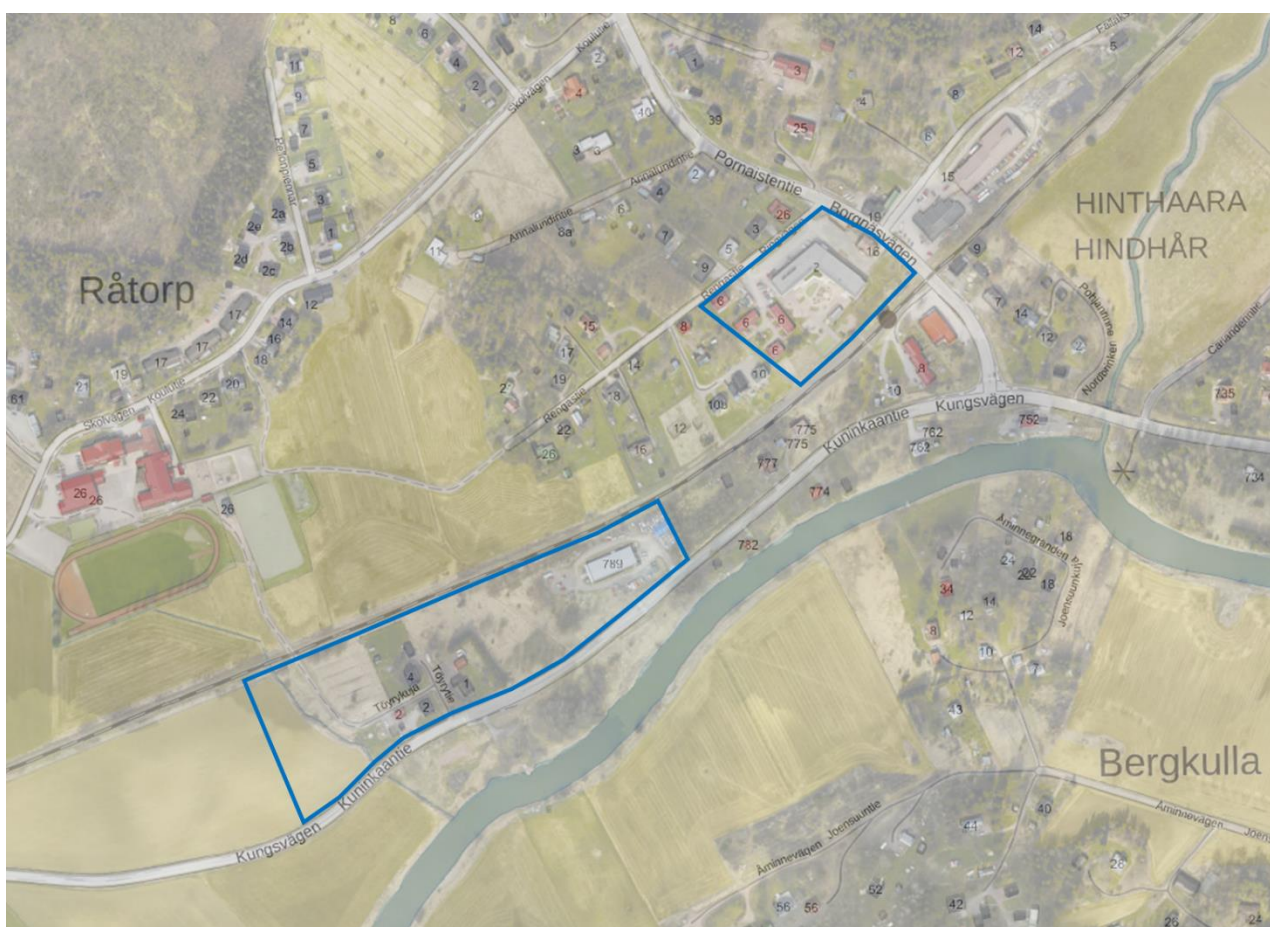


Bild 1. Lägen för planeringsområdets delar

1.1 Delen vid Borgnäsvägen

Byggnadsbeståndet i planeringsområdet vid Borgnäsvägen har granskats i följande kapitel genom en fördelning som illustreras i bild 2. Vid granskningen går man igenom information om byggnader och konstruktioner.



Bild 2. Planeringsområdet vid Borgnäsvägen

1.1.1 Område A

På området finns en planskyddad byggnad och en ekonomibyggnad i vilken den frivilliga brandkåren är verksam. Storleken på det fastighetskomplex som används av den frivilliga brandkåren är cirka 1500 kvadratmeter. Enligt uppgifter från Borgå stad är byggnaderna byggda på 1910- och 1930-talen. Huvudbyggnaden har två våningar och ett mansardtak, och under huset finns en källare. Byggnadens storlek är cirka 375 kvadratmeter våningsyta. Skjulet för utrustning har en våning och är cirka 80 kvadratmeter stort. I området finns också avfallskärl, nära korsningen av Borgnäsvägen och Ringvägen. Bilderna 3 och 4 åskådliggör tillståndet för byggnaderna på fastigheten i riktning från Borgnäsvägen samt på fastighetens innergård.



Bild 3. Den frivilliga brandkårens lokaler och insamlingsplatsen för avfall fotograferade från Borgnäsvägen



Bild 4. Insamlingsplatsen för avfall och den frivilliga brandkårens lokaler fotograferade i riktning från fastighetens innergård

1.1.2 Område B

I området ligger byggnaden för Hindhår daghem och en ekonomibyggning. Enligt uppgifter från Borgå stad är byggnaderna byggda år 2013. Huvudbyggnaden har en våning och ett pulpettak. Huvudbyggnadens storlek är cirka 1500 kvadratmeter våningsyta och byggnaden är L-formad. Också ekonomibyggningen har en våning och är cirka 120 kvadratmeter stor.

På byggnadens innergård finns ett lekområde. Daghemmet har verksamhet (spelplan) även i Stationsparkens område. Daghemmets parkeringsområde ligger vid Ringvägen. Bilderna 5 och 6 åskådliggör tillståndet för byggnaderna på fastigheten fotograferade i riktning från vägen samt på fastighetens innergård. Fastighetens storlek är cirka 5500 kvadratmeter.



Bild 5. Daghemsbyggnad sedd från vägen och dess parkeringsområde



Bild 6. Daghemsbyggnadens innergård

1.1.3 Område C

I området ligger Stationsparken där det har byggts en spelplan för daghemmet och en transformatorstation. Bild 7 åskådliggör tillståndet för den byggda miljön i området fotograferad i riktning från Borgnäsvägen och Stationsparken. Fastighetens storlek är cirka 3000 kvadratmeter.



Bild 7. Stationsparken bredvid järnvägen

1.1.4 Område D

I området finns för närvarande inga byggnader. De tre byggnader som använts för serviceboende har rivits åren 2022–2023. Bild 8 åskådliggör tillståndet för den byggda miljön i området fotograferad i riktning från Stationsparken och Ringvägen. Fastighetens storlek är cirka 3000 kvadratmeter.



Bild 8. Stadsägt område vid Ringvägen där byggnader för serviceboende rivits

1.1.5 Område E

I området finns en planskyddad privat bostadsbyggnad. Tidigare har byggnaden fungerat som daghemsbyggnad. Enligt uppgifter från Borgå stad har huvudbyggnaden två våningar och ett sadeltak. Den är byggd år 1929 och har en våningsyta på cirka 300 kvadratmeter. Bild 9 åskådliggör tillståndet för den byggda miljön i området fotograferad i riktning från Ringvägen. Fastighetens storlek är cirka 1100 kvadratmeter.



Bild 9. Privat bostadsfastighet vid Ringvägen

1.1.6 Närmiljön av områdena A–E

Bebyggelsen i närmiljön är tämligen varierande. De närmaste byggnaderna har en, två eller tre våningar. Taken är sadel-, pulpet- och planta tak med olika lutningar och dimensioner, och färgerna är röd, grå och svart. Även fasaderna har varierande färgsättning.

Största delen av de närliggande bostads- och affärsbyggnaderna har byggts på 1950–1980-talen. Daghemsbyggnaden bredvid den frivilliga brandkårens lokaler uppfördes på 2010-talet medan den byggnad som tidigare har fungerat som daghem är från år 1929. Byggnaderna i närheten vid Borgnäs vägen är ganska stora. Till exempel den befintliga daghemsbyggnaden har en våningsyta på cirka 1450 kvadratmeter, och bostads- och affärsbyggnaderna mitt emot den frivilliga brandkårens lokaler vid Borgnäs vägen har en våningsyta på cirka 600 och 800 kvadratmeter.

1.2 Delen vid Kungsvägen

Byggnadsbeståndet i planeringsområdet vid Kungsvägen har granskats i följande kapitel genom en fördelning som illustreras i bild 10. Vid granskningen går man igenom information om byggnader och konstruktioner.



Bild 10. Planeringsområdet vid Kungsvägen

1.2.1 Område F

Vid Kungsvägen finns en hallbyggnad (688 kvadratmeter våningsyta) som enligt uppgifter från Borgå stad byggdes i början av 1980-talet. Bild 11 åskådliggör tillståndet för byggnaderna på fastigheten.



Bild 11. Industrifastighetens miljö

1.2.2 Område G

I början av Brinkvägen finns ett bostadshus i en och en halv våning som enligt uppgifter från Borgå stad byggdes år 1943. Bostadshusets storlek är cirka 110 kvadratmeter våningsyta. På fastigheten finns också en garagebyggnad (60 kvadratmeter våningsyta) som antagligen är byggd i början av 1980-talet. Bild 12 åskådliggör tillståndet för byggnaderna på fastigheten.



Bild 12. Byggnader vid Brinkvägen sedda från Kungsvägen

1.2.3 Område H

I området finns inga byggnader. I området finns åtta obebyggda tomter. Området är mestadels i naturtillstånd. De mest bebyggda delarna är gatuområdena kring Brinkvägen och Brinkgränd samt parkgången som leder till Hindhår skola. Bild 13 åskådliggör tillståndet för den byggda miljön i området (Brinkvägen och parkgången från Brinkgränd till skolan med årskurs 1–6.).



Bild 13. Brinkgränd fotograferad vid köranslutningen samt parkgången fotograferad från åkern

1.2.4 Område I

Vid ändan av Brinkvägen ligger ett arbetarbostadshus i två våningar som historiskt anknyter till läderfabriken och som enligt uppgifter från Borgå stad byggdes år 1916. Bostadshusets storlek är uppskattningsvis 320 kvadratmeter våningsyta. På fastigheten finns också en loftbod (24 m²-vy) som antagligen har byggts på 1800-talet och flyttats till sin nuvarande plats samt en ekonomibyggnad (ca 60 m²-vy) som fick bygglov år 2003. Bild 14 åskådliggör tillståndet för byggnaderna på fastigheten.



Bild 14 Byggd miljö vid Brinkvägen i närheten av den gamla järnvägen

1.2.5 Område J

Vid Brinkgränd ligger ett bostadshus (36 m²-vy) i en våning som enligt uppgifter från Borgå stad byggdes år 1916, ett bostadshus (96 m²-vy) från år 2006 samt ett antal mindre gårdsbyggnader/konstruktioner. Bild 15 åskådliggör tillståndet för byggnaderna på fastigheten.



Bild 15. Byggd miljö vid Brinkgränd

1.2.6 Område K

I området finns inga byggnader. Området används för närvarande för odling.

1.2.7 Närmiljön av områdena F–K

Området ligger i utkanten av servicebyn som inte är tätbebyggd. De byggnader som ligger inom synhåll har en våning, en och en halv våningar och två våningar. Taken är sadeltak, och färgerna är röd, brun, grå och svart. Även fasaderna har varierande färgsättning. De är rosa, röda, gula och vita.

Skolbyggnaderna byggdes på 1950- och 1980-talen och är stora. Största delen av resten av de mindre bostadshus som ligger inom synhåll har byggts i området på 1980-talet, men inom synhåll finns även några huvudbyggnader som byggdes på 1920- och 1940-talen. Där finns också huvudbyggnader från 1990- och 2010-talen.