



KOHDE: Merilinja, 06750 Tolkkinen
Kiinteistö Tolkkisenranta 638-469-20-121
Mustijoen kylä

TILAAJA: NCC Industry Oy

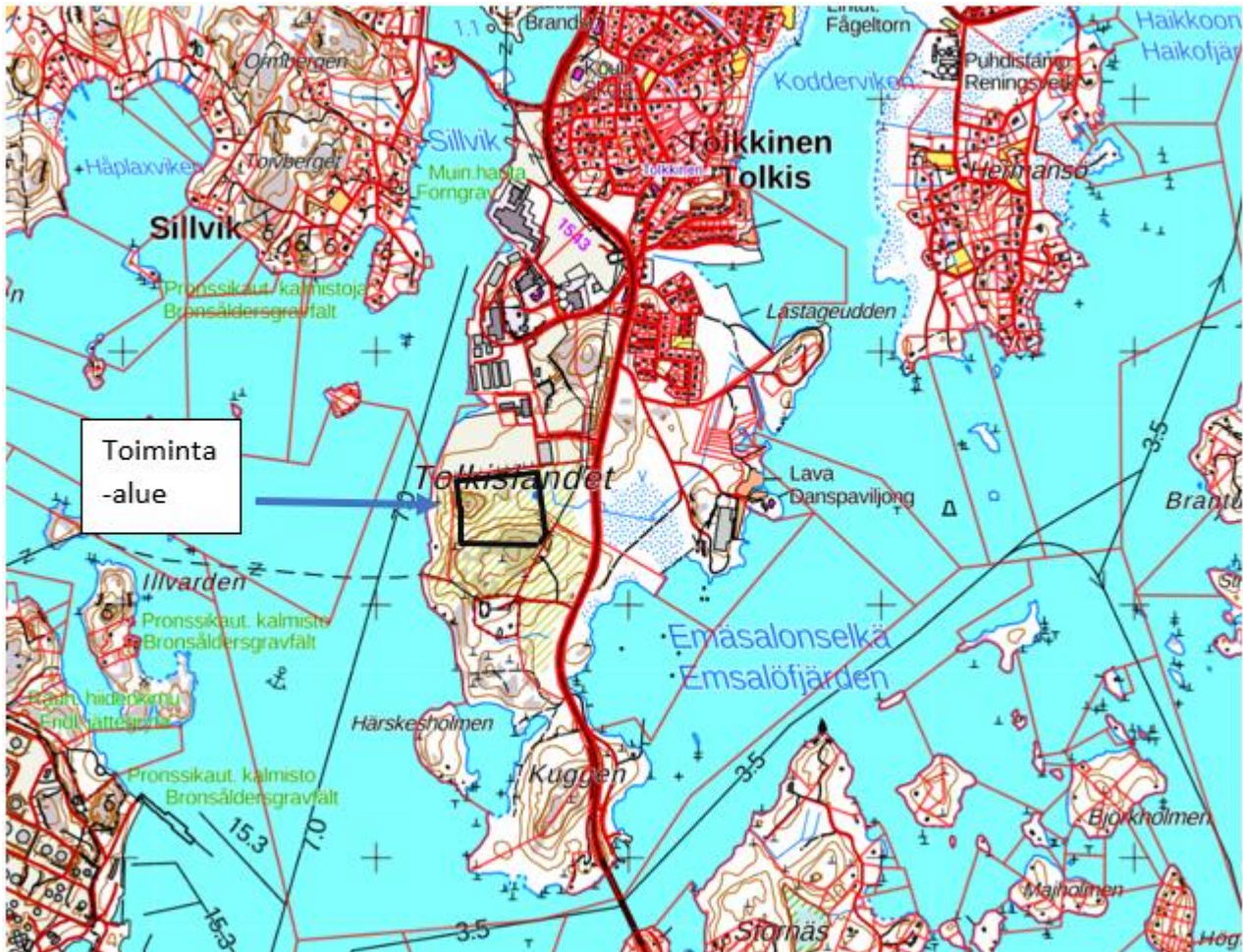
TEHTÄVÄ: Melumittausraportti 5.9.2022



1. TOIMEKSIANTO JA TOIMENPIDEALUE

Kalliotekniikka Consulting Engineers Oy on tehnyt NCC Industry Oy:n toimeksiannosta melumittauksen koskien NCC Industry Oy:n kiviaineksen louhintaa ja murskausta Porvoon Tolkkisissa ositteessa Merilinja kiinteistöllä 638-469-20-121.

Melua aiheuttavat toiminnot ovat poraus vaunulla, rikotus, murskaus ja kiviaineen lastaus sekä kuljetus. Melumittauksen aikana käynnissä oli rikotus, murskaus ja kiviaineen lastaus sekä kuljetus



Kartta 1.toimempidealueen sijainti

2. MELUMITTAUS KOHTEET

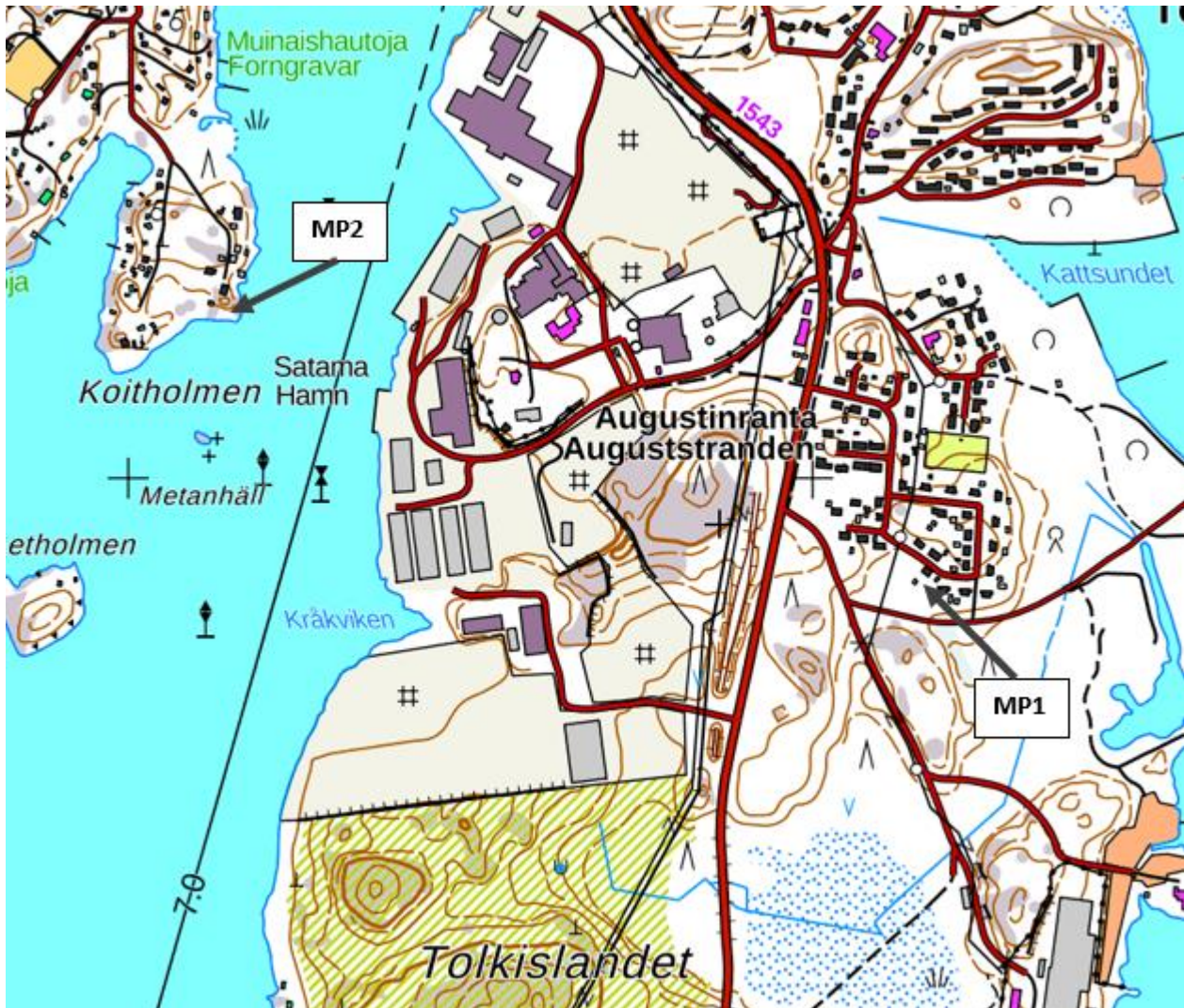
Porvoon rakennus- ja ympäristölautakunta on myöntänyt 4.9.2019 NCC Industry Oy:lle maa-aineslain 4 §:n mukaisen luvan maa-ainesten ottamiseen ja ympäristönsuojelulain 27 §:ssä tarkoitettua ympäristölupaa kalliokiviaineksen ottamiselle ja kallion louhinnalle sekä murskaukselle. Lupapäätös on tullut lainvoimaiseksi Korkeimman hallinto-oikeuden päätöksellä 16.12.2021; Dnro 51/1/21.

Ympäristölupa edellyttää kiviainestyömaahan liittyen melumittauksia, jotka tulee tehdä vähintään kahdesta kohteesta, joista yhden tulee sijaita Koitsaaren eteläosassa (MP2) ja yhden Massatien-Valkoinen linja-Syvänteen tien alueella (MP1).



Mittauskohteet on merkitty karttaan 2.:

- MP1, Syväteentie 8, vakituiseen asumiseen käytettävä kiinteistö
- MP2, Koitsaarentie 42, vakituiseen asumiseen käytettävä kiinteistö



Kartta 2. Melumittauspisteiden sijainnit

4. MELUMITTAUKSET

Melumittaukset tehtiin, kun työt olivat käynnissä lohkolla 1.

Mittausjakson pituutena käytettiin 30 minuuttia kussakin mittauspisteessä. Mittausjakson pituuteen vaikuttivat melun luonne ja havaitut mahdolliset häiriömelulähteet.

Melumittaukset suoritettiin melumittauslaitteistolla, joka täyttää standardin SFS 2877/IEC 651 vaatimukset äänitasomittarille ja tarkkuusluokalle 1. Melumittari kalibroitiin ennen mittauksia Brüel & Kjær 4321 äänitasokalibraattorilla. Mikrofonissa ei ollut jatkoakaapelia. Mittari oli mittauksien aikana kiinnitettynä teleskooppi tripodiin noin puolentoista metrin korkeuteen yli viiden metrin etäisyydelle lähimmistä seinistä. Mittauksessa käytettiin mikrofonin tuulisuojaa.



Mittauksissa määritettiin A-painotettu ekvivalenttitaso kustakin mittausjaksosta.

MP1 [REDACTED] **piha-alue** mittaustulos:

9.5.2022 klo 14:08-14:38 LAeq 40,7 dB

Kohteesta ei ollut näköyhteyttä työmaalle.

Mittauksen aikana oli ajoittain havaittavissa ääniä, jotka vaikuttivat tulevan työmaalta.





MP2 [REDACTED] **piha-alue**

9.5.2022 klo 14:57-15:27 LAeq 41,7 dB

Kohteesta oli näköyhteys työmaalle.

Mittauksen aikana oli ajoittain havaittavissa ääniä, jotka vaikuttivat tulevan työmaalta.

Suurin melulähde oli sataman varastoilla työskentelevät pyöräkuormaajat.



5. SÄÄOLOT

Porvoo Kilpilahden havaintoasema 5.9.2022 klo 14:50

Lämpötila: 11,7 °C

Tuulen voimakkuus: 4 m/s

Tuulen puuska: 6 m/s

Tuulen suunta: Luoteistuuli, 337 °



6. MELURAJAT

Toiminnasta syntyvä melu ei saa häiriöille alttiissa kohteissa ylittää valtioneuvoston päätöksessä (VnP 993/1992) säädettyjä ulkomelun ohjearvoja.

Valtioneuvoston päätöksen VnP 993/1992 ulkomelun ohjearvot

Alueen kuvaus	Päiväajan (klo 7 – 22) keskiäänitason ohjearvot	Yöajan (klo 22 – 7) keskiäänitason ohjearvot
Asumiseen käytettävät alueet, virkistysalueet taajamissa ja niiden välittömässä läheisyydessä sekä hoitoja oppilaitoksia palvelevat alueet	55 dB	45-50 dB ^{1) 2)}
Loma-asumiseen käytettävät alueet, leirintäalueet, virkistysalueet taajamien ulkopuolella ja luonnonsuojelualueet	45 dB	40 dB ³⁾

1. Uusilla alueilla melutason yöohjearvo on 45 dB
2. Oppilaitoksia palvelevilla alueilla ei sovelleta yöohjearvoa
3. Yöohjearvoa ei sovelleta sellaisilla luonnonsuojelualueilla, joita ei yleensä käytetä oleskeluun tai luonnon havainnointiin yöllä. Taajamissa loma-asutukseen voidaan soveltaa pysyvän asutuksen ohjearvoja.

7. JOHTOPÄÄTÖKSET

Mittausten perusteella Valtioneuvoston päätöksen VnP 993/1992 ulkomelun ohjearvot eivät ylity käynnissä olleiden töiden aikana. Aistinvaraisesti havainnoiden työmaan aiheuttama melu ei ole kapeakaistaista eikä impulssimaista. Mittaustuloksissa oleva kapeakaistainen äänes 16Hz alueella ei vaikuttanut aiheutuneen työmaan toiminnoista.

Mitattujen kaltaisilla meluilla ei ole vaikutusta terveyteen ja viihtyvyyteen työmaan ympäristössä.

KALLIOTEKNIikka CONSULTING ENGINEERS OY

Helsingissä 28.10.2022

Kalliotekniikka CE Oy
Projektipäällikkö

Liite melumittausten graafiset kuvaajat

