



ASIA

Espoonjoen pääuoman sekä Glimsin ja Glomsinjoen sivu-uomien koski- ja virta-alueiden määrittäminen Espoossa

TAUSTAA

Espoonjoen pääuoman sekä Glimsin- ja Glomsinjoen sivu-uomien (vesistöalue 81.055) pääuoman koski- ja virta-alueet on määritelty maastokatselmusten avulla kalastuslain 64 § mukaisesti ja toimitettu Varsinais-Suomen ELY-keskuksen kalatalousyksikölle.

Koski- ja virta-alueiden määrittäminen on tarpeellista, jotta voidaan rajata vaelluskalojen kulun ja luontaisen elinkierron kannalta keskeiset vesialueet. Näin koski- ja virta-alueiden rajat selkiytyvät kalastajille ja kalastuksen valvojille. Koski- ja virta-alueiden rajoista laaditut karttapiirrokset ovat liitteenä.

PÄÄTÖS

Varsinais-Suomen ELY-keskus määrittää Espoonjoen pääuoman sekä Glimsin- ja Glomsinjoen sivu-uomien koski- ja virta-alueet (vesistöalue 81.055) päätöksen karttaliitteen mukaisesti.

Päätös on voimassa toistaiseksi.

PERUSTELUT

Karttaliitteen mukaiset koski- ja virtapaikat ovat kalastuslain 4 §:ssä tarkoitettuja vaelluskalavesistöjen koski- ja virta-alueita.

Vaelluskalavesistön koski- ja virta-alueilla yleiskalastusoikeudet eivät ole voimassa (KalL 7 §). Pilkkiminen, onkiminen ja kalastus harrilaudalla ovat kokonaan kiellettyjä kyseisillä alueilla (KalL 46 §). Tämä päätös ei kuitenkaan estä koski- ja virta-alueella viehekalastusta vavalla ja vieheellä mahdollisella vesialueen omistajan luvalla. Muualla vaelluskalavesistössä voi kalastaa yleiskalastusoikeuksien (onkiminen,

pilkkiminen, kalastonhoitomaksuun perustuva viehekalastus) nojalla, mikäli kalastusta ei ole rajoitettu muulla päätöksellä tai lainsäädännöllä.

Koski- ja virta-alueisiin liitetyn kalastuskiellon tarkoituksena on vaelluskalakantojen turvaaminen. Vaelluskaloja ovat lohi, järvilohi, ankerias, nahkiainen, toutain, taimen sekä nieriän, harjuksen ja siian vaeltavat kannat (KalL 4 §).

Vaelluskalavesistöllä tarkoitetaan sellaista vesialuetta, jota vaelluskalat käyttävät keskeisenä vaellustienään tai lisääntymisalueenaan. Vaelluskalavesistöjä ovat myös rakennetut joki- ja purovesistöt, joissa esiintyy vaelluskaloja.

Vaelluskalavesistön koski- ja virtapaikkoja ovat alueet, joissa

a) vesi virtaa silmin havaittavasti alavirtaan päin ja

b) virtapaikan ylävesi on alavettä ylempänä, eli veden pinta on silmin nähden kalteva.

Vaelluskalavesistöjen koski- ja virta-alueen rajat voidaan määrittää elinkeino-, liikenne- ja ympäristökeskuksen päätöksellä. Tämän päätöksen mukaiset rajaukset on tehty kartoittajan suorittamien maastokatselmusten perusteella.

Koski- ja virta-alueiden määrittelemisessä esiintyy helposti tulkinnanvaraisuutta, minkä vuoksi tarve alueiden rajaamiseen on ilmeinen. Rajauksissa on pyritty huomioimaan valvonnan ja kalastuksen helpottamiseksi sellaisia maamerkkejä, jotka ovat paikan päällä havaittavissa (esim. saarten ja niemien kärjet, kivikot, sähkölinjat). Tarpeen mukaan rajauksia voidaan merkitä soveltuvin keinoin myös maastoon. Koski- ja virta-alueajaukset on merkitty kalastusrajoitus.fi -sivustolle.

Vaelluskalojen elinkiertoa voidaan turvata tämän päätöksen ohella muillakin kalastuslaissa säädetyillä rajoituksilla.

SOVELLETUT OIKEUSOHJEET

Kalastuslaki (379/2015) 4 §, 7 §, 46 § ja 64 §

MUUTOKSENHAKU

Tähän päätökseen voi hakea muutosta valittamalla Helsingin hallinto-oikeuteen. Valitusosoitus on liitteenä.

LISÄTIEDOT

Lisätietoja antaa tarvittaessa Mikko Koivurinta, puh: 0295 021 080, sähköposti etunimi.sukunimi@ely-keskus.fi

Päätös on allekirjoitettu sähköisesti. Allekirjoitus päätöksen lopussa.

Liitteet

Karttaliite Espoonjoen pääuoman sekä Glimsin ja Glomsinjoen sivu-uomien koski- ja virta-alueet

Valitusosoitus

Tiedoksi

Helsinki-Espoon kalatalousalue

Kirkkonummi-Siuntionjoen kalatalousalue

Espoon kaupunki

Kirkkonummen kunta

Vihdin kunta

LIITE 1.

Espoonjoen pääuoman sekä Glimsin ja Glomsinjoen sivu-uomien koski- ja virta-alue määritykset

Liitteeseen sisältyy vaelluskalavesistön koski- ja virta-aluerajauksia 1 karttalehdellä. Selkeyden vuoksi lähellä toisiaan sijaitsevat kohteet on esitetty samalla karttalehdellä. Kunkin koski- ja virta-alueen rajauksen yläosan koordinaatit on ilmoitettu karttalehtien yhteydessä. Rajaukset on merkitty näkyviin kalastusrajoitus.fi -palveluun. Palvelussa on nähtävillä myös vaelluskalavesistöjen rajaukset.

Glimesin ja Glomsinjoet:

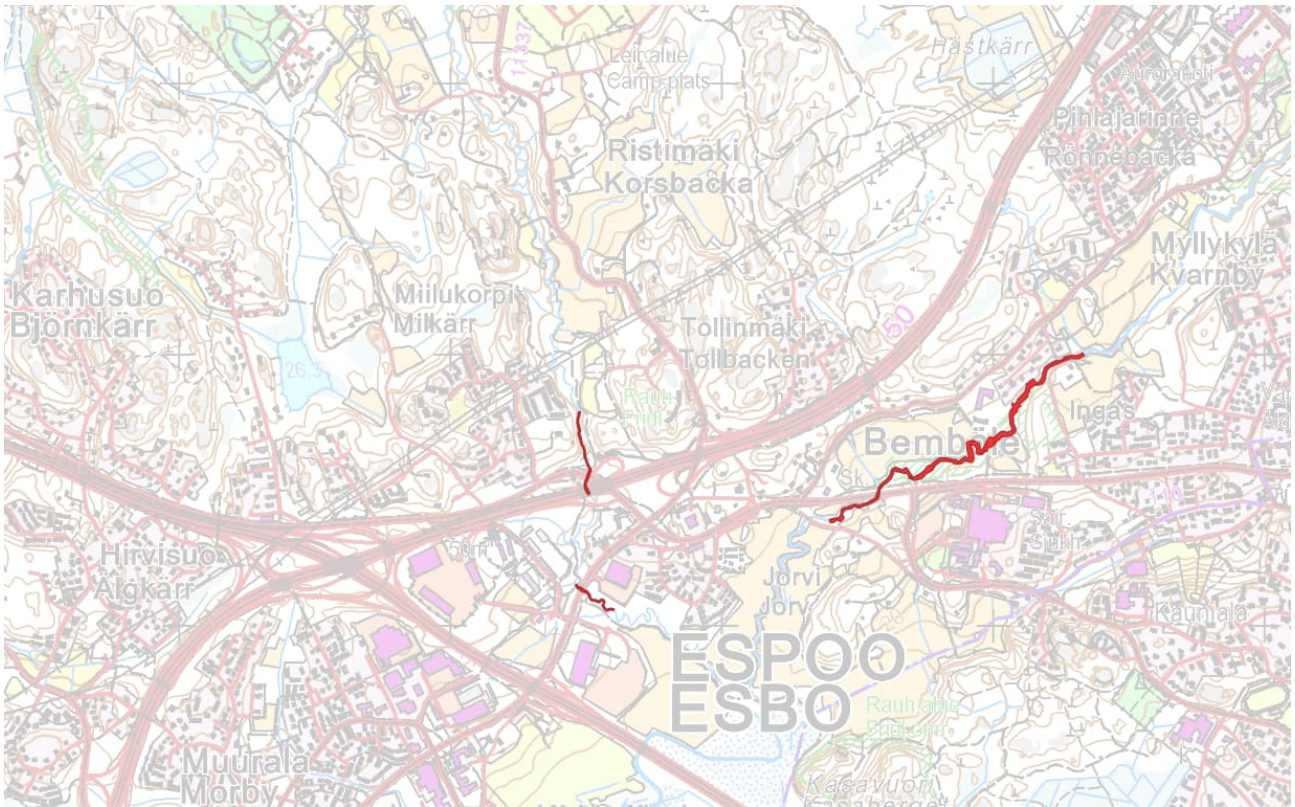
Kuva 1. Jorvinkoski, Lommilan Myllykoski, Fallåker

Kuva 1.

Jorvinkoski N 60° 13' 18.9" E 24° 40' 04"

Lommilan Myllykoski N 60° 13' 21." E 24° 39' 45"

Fallåker N 60° 13' 07.4" E 24° 39' 51.1"





ASIA

Päätös Estbyån pääuoman koski- ja virta-alueiden määrittäminen Kirkkonummella

TAUSTAA

Estbyån (vesistöalue 81.061) pääuoman koski- ja virta-alueet on määritelty maastokatselmusten avulla kalastuslain 64 § mukaisesti ja toimitettu Varsinais-Suomen ELY-keskuksen kalatalousyksikölle.

Koski- ja virta-alueiden määrittäminen on tarpeellista, jotta voidaan rajata vaelluskalojen kulun ja luontaisen elinkierron kannalta keskeiset vesialueet. Näin koski- ja virta-alueiden rajat selkiytyvät kalastajille ja kalastuksen valvojille. Koski- ja virta-alueiden rajoista laaditut karttapiirroukset ovat liitteenä.

PÄÄTÖS

Varsinais-Suomen ELY-keskus määrittää Estbyån (vesistöalue 81.061) pääuoman koski- ja virta-alueet päätöksen karttaliitteen mukaisesti.

Päätös on voimassa toistaiseksi.

PERUSTELUT

Karttaliitteen mukaiset koski- ja virtapaikat ovat kalastuslain 4 §:ssä tarkoitettuja vaelluskalavesistöjen koski- ja virta-alueita.

Vaelluskalavesistön koski- ja virta-alueilla yleiskalastusoikeudet eivät ole voimassa (KalL 7 §). Pilkkiminen, onkiminen ja kalastus harrilaudalla ovat kokonaan kiellettyjä kyseisillä alueilla (KalL 46 §). Tämä päätös ei kuitenkaan estä koski- ja virta-alueella viehekalastusta vavalla ja vieheellä mahdollisella vesialueen omistajan luvalla. Muualla vaelluskalavesistössä voi kalastaa yleiskalastusoikeuksien (onkiminen, pilkkiminen, kalastonhoitomaksuun perustuva viehekalastus) nojalla, mikäli kalastusta ei ole rajoitettu muulla päätöksellä tai lainsäädännöllä.

Koski- ja virta-alueisiin liitetyn kalastuskiellon tarkoituksena on vaelluskalakantojen turvaaminen. Vaelluskaloja ovat lohi, järvilohi,

ankerias, nahkiainen, toutain, taimen sekä nieriän, harjuksen ja siian vaeltavat kannat (Kall 4 §).

Vaelluskalavesistöllä tarkoitetaan sellaista vesialuetta, jota vaelluskalat käyttävät keskeisenä vaellustienään tai lisääntymisalueenaan. Vaelluskalavesistöjä ovat myös rakennetut joki- ja purovesistöt, joissa esiintyy vaelluskaloja.

Vaelluskalavesistön koski- ja virtapaikkoja ovat alueet, joissa

a) vesi virtaa silmin havaittavasti alavirtaan päin ja

b) virtapaikan ylävesi on alavettä ylempänä, eli veden pinta on silmin nähtävällä kalteva.

Vaelluskalavesistöjen koski- ja virta-alueen rajat voidaan määrittää elinkeino-, liikenne- ja ympäristökeskuksen päätöksellä. Tämän päätöksen mukaiset rajaukset on tehty kartoittajan suorittamien maastokatselmusten perusteella.

Koski- ja virta-alueiden määrittelemisessä esiintyy helposti tulkinnanvaraisuutta, minkä vuoksi tarve alueiden rajaamiseen on ilmeinen. Rajauksissa on pyritty huomioimaan valvonnan ja kalastuksen helpottamiseksi sellaisia maamerkkejä, jotka ovat paikan päällä havaittavissa (esim. saarten ja niemien kärjet, kivikot, sähkölinjat). Tarpeen mukaan rajauksia voidaan merkitä soveltuvin keinoin myös maastoon. Koski- ja virta-alue-rajaukset on merkitty kalastusrajoitus.fi -sivustolle.

Vaelluskalojen elinkiertoa voidaan turvata tämän päätöksen ohella muillakin kalastuslaissa säädetyillä rajoituksilla.

SOVELLETUT OIKEUSOHJEET

Kalastuslaki (379/2015) 4 §, 7 §, 46 § ja 64 §

MUUTOKSENHAKU

Tähän päätökseen voi hakea muutosta valittamalla Helsingin hallinto-oikeuteen. Valitusosoitus on liitteenä.

LISÄTIEDOT

Lisätietoja antaa tarvittaessa Mikko Koivurinta, puh: 0295 021 080, sähköposti etunimi.sukunimi@ely-keskus.fi

Päätös on allekirjoitettu sähköisesti. Allekirjoitus päätöksen lopussa.

Liitteet

Karttaliite Estbyån pääuoman koski- ja virta-alueet

Valitusosoitus

Tiedoksi

Kirkkonummi-Siuntionjoen kalatalousalue

Kirkkonummen kunta

LIITE 1.

Estbyån pääuoman koski- ja virta-alue määritykset

Liitteeseen sisältyy vaelluskalavesistön koski- ja virta-alue-rajauksia 3 karttalehdellä. Selkeyden vuoksi lähellä toisiaan sijaitsevat kohteet on esitetty samalla karttalehdellä. Kunkin koski- ja virta-alueen rajauksen yläosan koordinaatit on ilmoitettu karttalehtien yhteydessä. Rajaukset on merkitty näkyviin kalastusrajoitus.fi -palveluun. Palvelussa on nähtävillä myös vaelluskalavesistöjen rajaukset.

Estbyån:

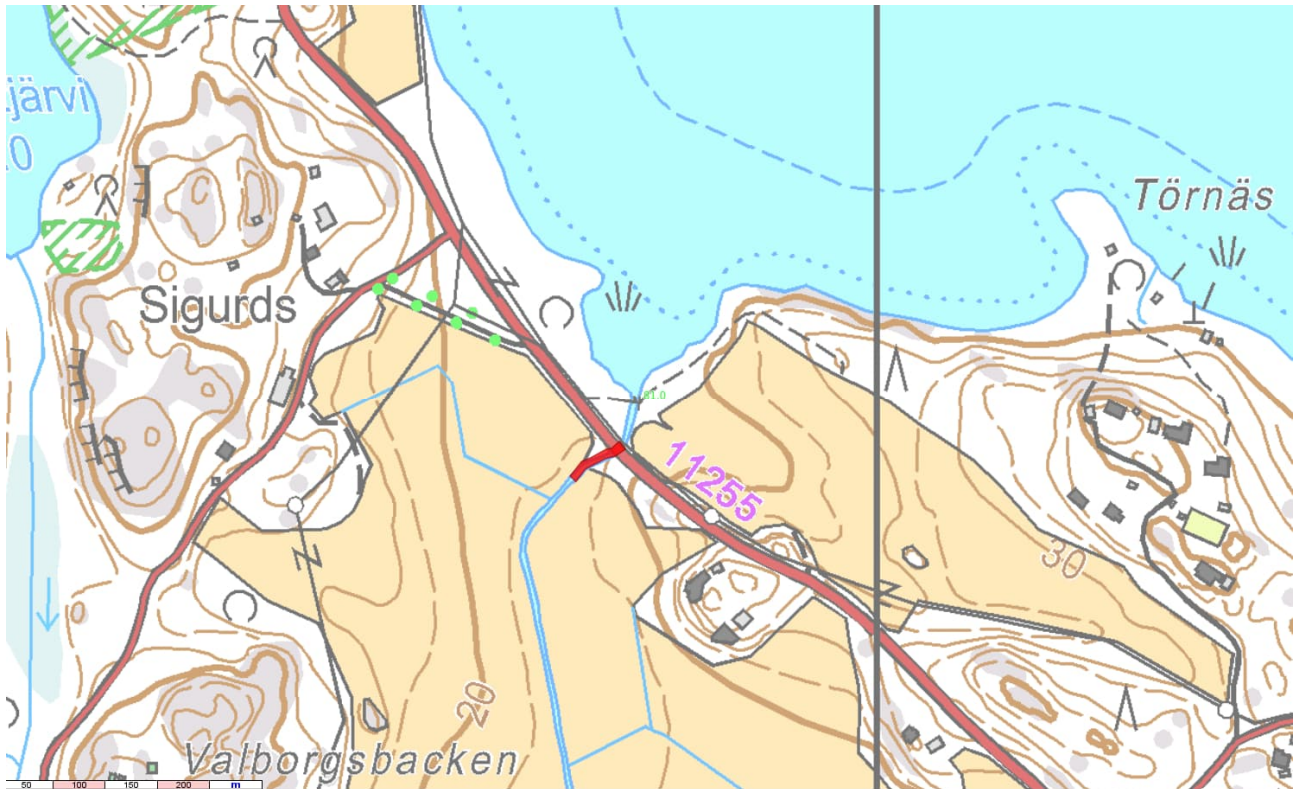
Kuva 1. Sigurds

Kuva 2. Forsåker ja Överby

Kuva 3. Bro, Jerikobacken ja Båtnäset

Kuva 1.

Sigurds; N 60° 09' 16.9" E 24° 24' 05"



Kuva 2.

Forsåker; N 60° 07' 30.1" E 24° 24' 12.8"

Överby; N 60° 07' 19.2" E 24° 24' 31.0"

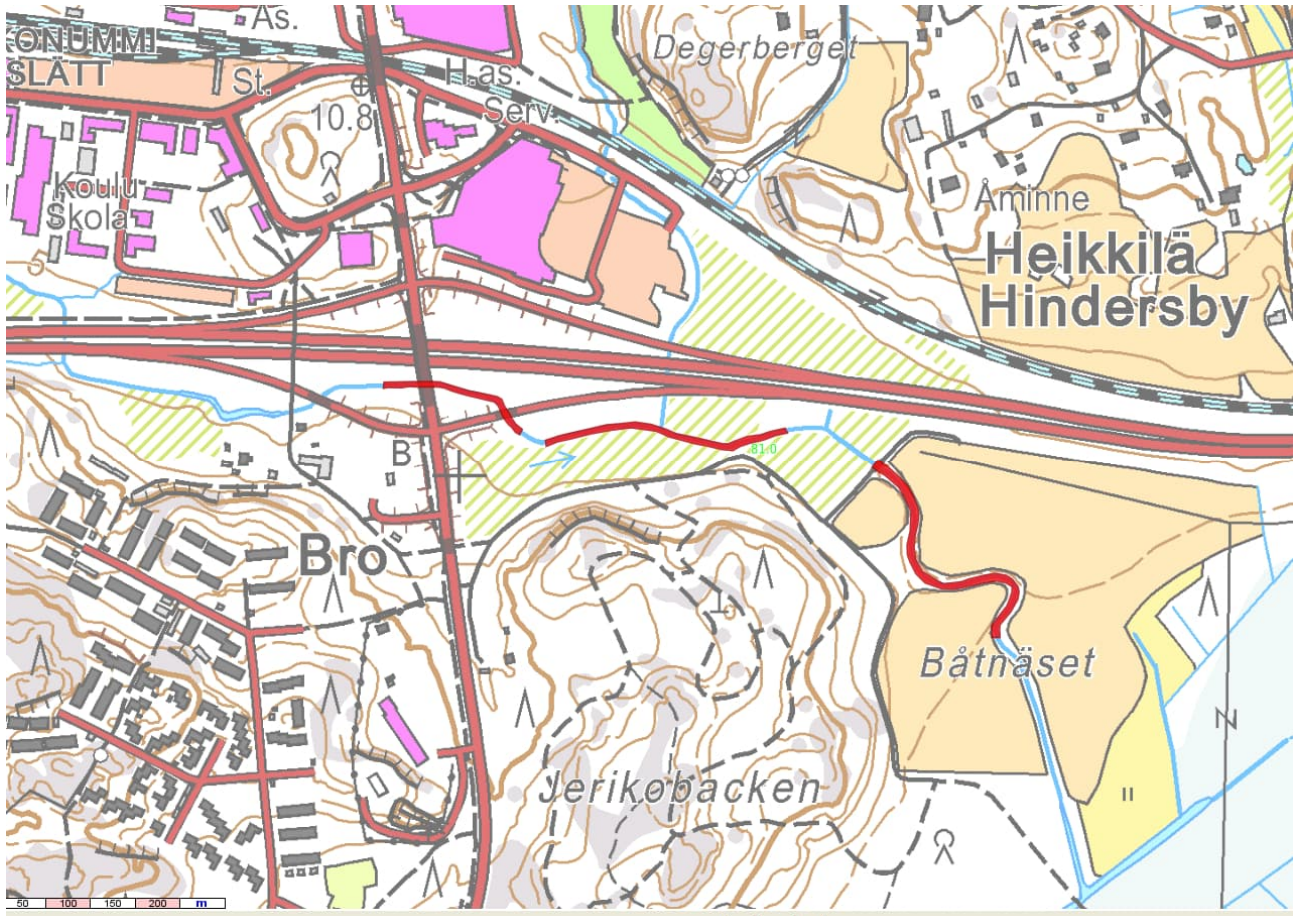


Kuva 3.

Bro; N 60° 06' 58.1" E 24° 26' 36.1"

Jerikobacken; N 60° 06' 56.4" E 24° 26' 47.8"

Båtnäset; N 60° 06' 56.2" E 24° 27' 11.4"





ASIA

Fiskarsinjoen koski- ja virta-alueiden määrittäminen Raaseporissa

TAUSTAA

Fiskarsinjoen (vesistöalue 82.002) pääuoman koski- ja virta-alueet on määritelty maastokatselmusten avulla kalastuslain 64 § mukaisesti ja toimitettu Varsinais-Suomen ELY-keskuksen kalatalousyksikölle.

Koski- ja virta-alueiden määrittäminen on tarpeellista, jotta voidaan rajata vaelluskalojen kulun ja luontaisen elinkierron kannalta keskeiset vesialueet. Näin koski- ja virta-alueiden rajat selkiytyvät kalastajille ja kalastuksen valvojille. Koski- ja virta-alueiden rajoista laaditut karttapiirroukset ovat liitteenä.

PÄÄTÖS

Varsinais-Suomen ELY-keskus määrittää Fiskarsinjoen koski- ja virta-alueet (vesistöalue 82.002) päätöksen karttaliitteen mukaisesti.

Päätös on voimassa toistaiseksi.

PERUSTELUT

Karttaliitteen mukaiset koski- ja virtapaikat ovat kalastuslain 4 §:ssä tarkoitettuja vaelluskalavesistöjen koski- ja virta-alueita.

Vaelluskalavesistön koski- ja virta-alueilla yleiskalastusoikeudet eivät ole voimassa (Kall 7 §). Pilkkiminen, onkiminen ja kalastus harrilaudalla ovat kokonaan kiellettyjä kyseisillä alueilla (Kall 46 §). Tämä päätös ei kuitenkaan estä koski- ja virta-alueella viehekalastusta vavalla ja vieheellä mahdollisella vesialueen omistajan luvalla. Muualla vaelluskalavesistössä voi kalastaa yleiskalastusoikeuksien (onkiminen, pilkkiminen, kalastonhoitomaksuun perustuva viehekalastus) nojalla, mikäli kalastusta ei ole rajoitettu muulla päätöksellä tai lainsäädännöllä.

Koski- ja virta-alueisiin liitetyn kalastuskiellon tarkoituksena on vaelluskalakantojen turvaaminen. Vaelluskaloja ovat lohi, järvilohi, ankerias, nahkiainen, toutain, taimen sekä nieriän, harjuksen ja siian vaeltavat kannat (Kall 4 §).

Vaelluskalavesistöllä tarkoitetaan sellaista vesialuetta, jota vaelluskalat käyttävät keskeisenä vaellustienään tai lisääntymisalueenaan. Vaelluskalavesistöjä ovat myös rakennetut joki- ja purovesistöt, joissa esiintyy vaelluskaloja.

Vaelluskalavesistön koski- ja virtapaikkoja ovat alueet, joissa

a) vesi virtaa silmin havaittavasti alavirtaan päin ja

b) virtapaikan ylävesi on alavettä ylempänä, eli veden pinta on silmin nähden kalteva.

Vaelluskalavesistöjen koski- ja virta-alueen rajat voidaan määrittää elinkeino-, liikenne- ja ympäristökeskuksen päätöksellä. Tämän päätöksen mukaiset rajaukset on tehty kartoittajan suorittamien maastokatselmusten perusteella.

Koski- ja virta-alueiden määrittelemisessä esiintyy helposti tulkinnanvaraisuutta, minkä vuoksi tarve alueiden rajaamiseen on ilmeinen. Rajauksissa on pyritty huomioimaan valvonnan ja kalastuksen helpottamiseksi sellaisia maamerkkejä, jotka ovat paikan päällä havaittavissa (esim. saarten ja niemien kärjet, kivikot, sähkölinjat). Tarpeen mukaan rajauksia voidaan merkitä soveltuvin keinoin myös maastoon. Koski- ja virta-alue-rajaukset on merkitty kalastusrajoitus.fi -sivustolle.

Vaelluskalojen elinkiertoa voidaan turvata tämän päätöksen ohella muillakin kalastuslaissa säädetyillä rajoituksilla.

SOVELLETUT OIKEUSOHJEET

Kalastuslaki (379/2015) 4 §, 7 §, 46 § ja 64 §

MUUTOKSENHAKU

Tähän päätökseen voi hakea muutosta valittamalla Helsingin hallinto-oikeuteen. Valitusosoitus on liitteenä.

LISÄTIEDOT

Lisätietoja antaa tarvittaessa Mikko Koivurinta, puh: 0295 021 080, sähköposti etunimi.sukunimi@ely-keskus.fi

Päätös on allekirjoitettu sähköisesti. Allekirjoitus päätöksen lopussa.

Liitteet

Karttaliite Fiskarsinjoen koski- ja virta-alueet
Valitusosoitus

Tiedoksi

Tammisaari-Pohjan kalatalousalue
Raaseporin kunta

LIITE 1.

Fiskarsinjoen koski- ja virta-alue määrittelyt

Liitteeseen sisältyy vaelluskalavesistön koski- ja virta-alue-rajauksia 1 karttalehdellä. Selkeyden vuoksi lähellä toisiaan sijaitsevat kohteet on esitetty samalla karttalehdellä. Kunkin koski- ja virta-alueen rajauksen yläosan koordinaatit on ilmoitettu karttalehtien yhteydessä. Rajaukset on merkitty näkyviin kalastusrajoitus.fi -palveluun. Palvelussa on nähtävillä myös vaelluskalavesistöjen rajaukset.

Fiskarsinjoki:

Kuva 1. Skuru ja Fiskars

Kuva 1.

Skuru: N 60° 06` 19.8`` E 23° 33` 28.2``

Fiskars: N 60° 07` 24.6`` E 23° 35` 09.3``





ASIA

Karjaanjoen vesistöalueen koski- ja virta-alueiden määrittäminen

TAUSTAA

Karjaanjoen (vesistöalue 23) pääuoman (Mustionjoki) ja sivu-uomien (Saavajoki ja Vanjoki) koski- ja virta-alueet on määritelty maastokatselmusten avulla kalastuslain 64 § mukaisesti ja toimitettu Varsinais-Suomen ELY-keskuksen kalatalousyksikölle.

Koski- ja virta-alueiden määrittäminen on tarpeellista, jotta voidaan rajata vaelluskalojen kulun ja luontaisen elinkierron kannalta keskeiset vesialueet. Näin koski- ja virta-alueiden rajat selkiytyvät kalastajille ja kalastuksen valvojille. Koski- ja virta-alueiden rajoista laaditut karttapiirroukset ovat liitteenä.

PÄÄTÖS

Varsinais-Suomen ELY-keskus määrittää Karjaanjoen pääuoman (Mustionjoki) ja sen sivu-uomien (Saavajoki ja Vanjoki) vesistöalueen koski- ja virta-alueet (vesistöalue 23) päätöksen karttaliitteen mukaisesti.

Päätös on voimassa toistaiseksi.

PERUSTELUT

Karttaliitteen mukaiset koski- ja virtapaikat ovat kalastuslain 4 §:ssä tarkoitettuja vaelluskalavesistöjen koski- ja virta-alueita.

Vaelluskalavesistön koski- ja virta-alueilla yleiskalastusoikeudet eivät ole voimassa (KalL 7 §). Pilkkiminen, onkiminen ja kalastus harrilaudalla ovat kokonaan kiellettyjä kyseisillä alueilla (KalL 46 §). Tämä päätös ei kuitenkaan estä koski- ja virta-alueella viehekalastusta vavalla ja vieheellä mahdollisella vesialueen omistajan luvalla. Muualla vaelluskalavesistössä voi kalastaa yleiskalastusoikeuksien (onkiminen, pilkkiminen, kalastonhoitomaksuun perustuva viehekalastus) nojalla, mikäli kalastusta ei ole rajoitettu muulla päätöksellä tai lainsäädännöllä.

Koski- ja virta-alueisiin liitetyn kalastuskiellon tarkoituksena on vaelluskalakantojen turvaaminen. Vaelluskaloja ovat lohi, järvilohi,

ankerias, nahkiainen, toutain, taimen sekä nieriän, harjuksen ja siian vaeltavat kannat (Kall 4 §).

Vaelluskalavesistöllä tarkoitetaan sellaista vesialuetta, jota vaelluskalat käyttävät keskeisenä vaellustienään tai lisääntymisalueenaan. Vaelluskalavesistöjä ovat myös rakennetut joki- ja purovesistöt, joissa esiintyy vaelluskaloja.

Vaelluskalavesistön koski- ja virtapaikkoja ovat alueet, joissa

- a) vesi virtaa silmin havaittavasti alavirtaan päin ja
- b) virtapaikan ylävesi on alavettä ylempänä, eli veden pinta on silmin nähten kalteva.

Vaelluskalavesistöjen koski- ja virta-alueen rajat voidaan määrittää elinkeino-, liikenne- ja ympäristökeskuksen päätöksellä. Tämän päätöksen mukaiset rajaukset on tehty kartoittajan suorittamien maastokatselmusten perusteella.

Koski- ja virta-alueiden määrittelemisessä esiintyy helposti tulkinnanvaraisuutta, minkä vuoksi tarve alueiden rajaamiseen on ilmeinen. Rajauksissa on pyritty huomioimaan valvonnan ja kalastuksen helpottamiseksi sellaisia maamerkkejä, jotka ovat paikan päällä havaittavissa (esim. saarten ja niemien kärjet, kivikot, sähkölinjat). Tarpeen mukaan rajauksia voidaan merkitä soveltuvin keinoin myös maastoon. Koski- ja virta-alueerajaukset on merkitty kalastusrajoitus.fi -sivustolle.

Vaelluskalojen elinkiertoa voidaan turvata tämän päätöksen ohella muillakin kalastuslaissa säädetyillä rajoituksilla.

SOVELLETUT OIKEUSOHJEET

Kalastuslaki (379/2015) 4 §, 7 §, 46 § ja 64 §

MUUTOKSENHAKU

Tähän päätökseen voi hakea muutosta valittamalla Helsingin hallinto-oikeuteen. Valitusosoitus on liitteenä.

LISÄTIEDOT

Lisätietoja antaa tarvittaessa Mikko Koivurinta, puh: 0295 021 080, sähköposti etunimi.sukunimi@ely-keskus.fi

Päätös on allekirjoitettu sähköisesti. Allekirjoitus päätöksen lopussa.

Liitteet

Karttaliite Karjaanjoen pääuoman (Mustionjoki) ja sivu-uomien (Saavajoki ja Vanjoki) koski- ja virta-alueet

Valitusosoitus

Tiedoksi

Karjaanjoen vesistön kalatalousalue

Karkkilan kunta

Vihdin kunta

LIITE 1.

Karjaanjoen pääuoman (Mustionjoki) ja sivu-uomien (Saavajoki ja Vanjoki) koski- ja virta-alue määritykset

Liitteeseen sisältyy vaelluskalavesistön koski- ja virta-alue-rajauksia 6 karttalehdellä. Selkeyden vuoksi lähellä toisiaan sijaitsevat kohteet on esitetty samalla karttalehdellä. Kunkin koski- ja virta-alueen rajauksen yläosan koordinaatit on ilmoitettu karttalehtien yhteydessä. Rajaukset on merkitty näkyviin kalastusrajoitus.fi -palveluun. Palvelussa on nähtävillä myös vaelluskalavesistöjen rajaukset.

Mustionjoki:

Kuva 1. Junkarsborg

Vanjoki:

Kuva 2. Kittiskoski

Kuva 3. Päivölänkoski

Kuva 4. Maijalankoski, Pitkälänkoski, Massakoski, Myllykoski ja Högfors

Saavajoki:

Kuva 5. Katlakoski, Pieni Katlakoski ja Siikalankoski

Kuva 6. Sillankoski ja Vuohikoski

Mustionjoki:

Kuva 1.

Junkarsborg: N 60° 09' 10" E 23° 47' 09.1"



Vanjoki:

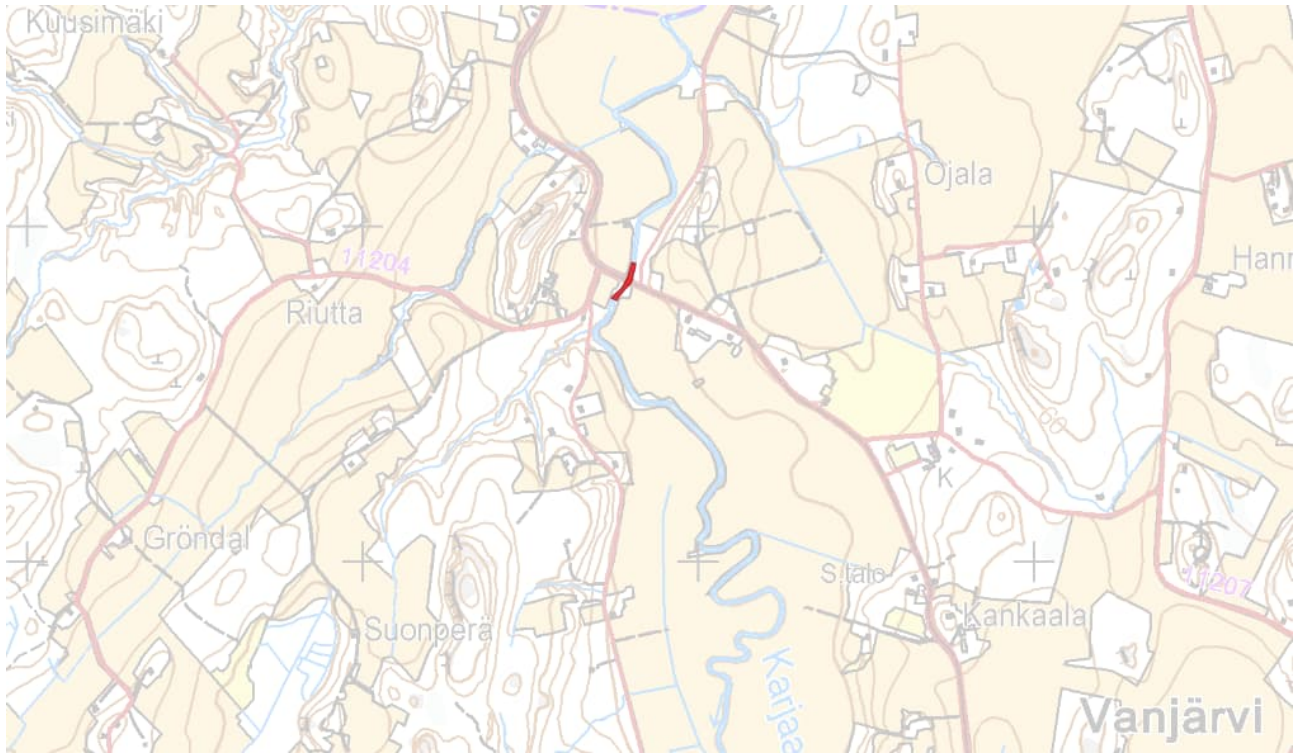
Kuva 2.

Kittiskoski: N 60° 24' 26.4" E 24° 09' 47.1"



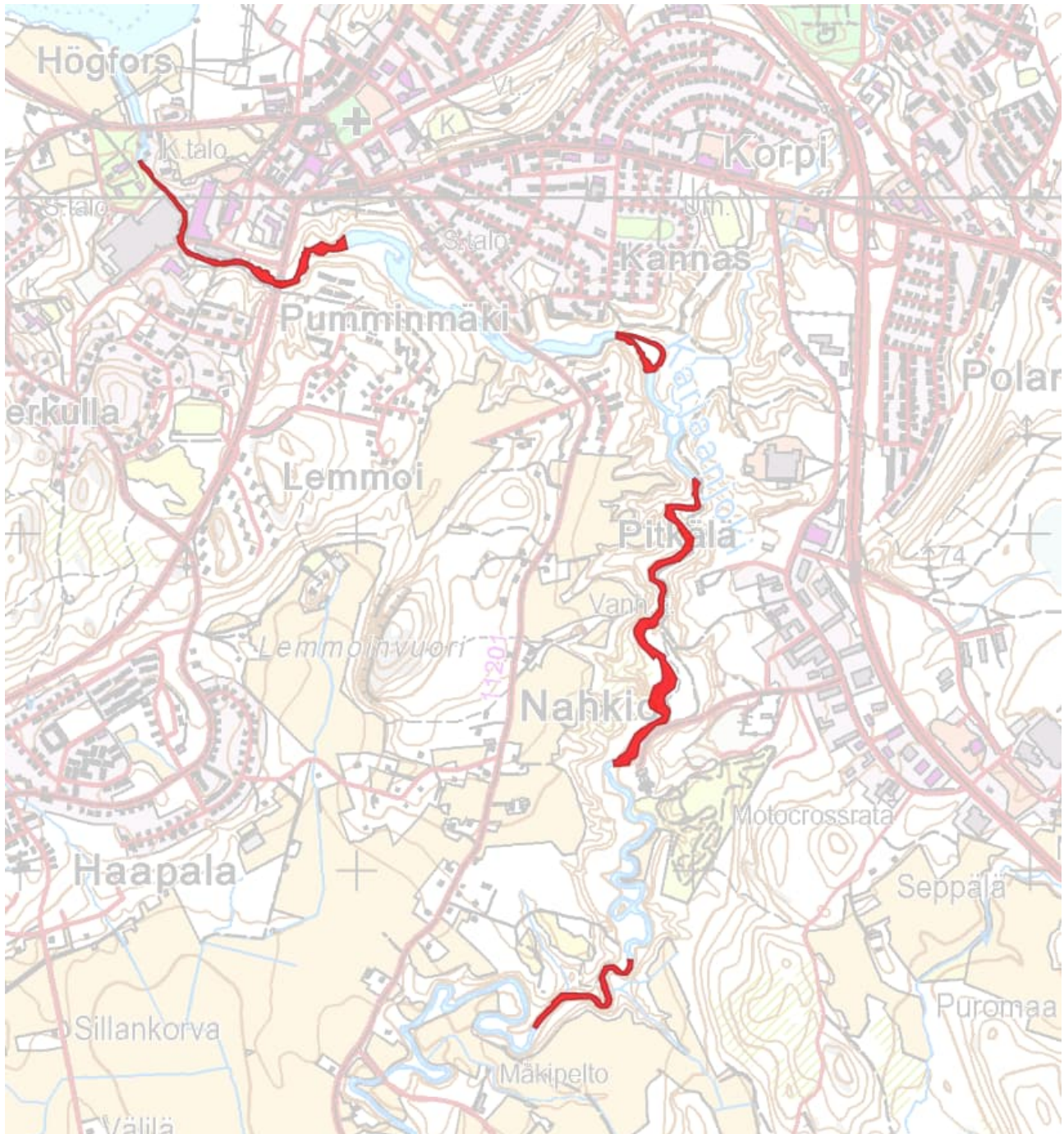
Kuva 3.

Päivölänkoski: N 60° 28' 37.2" E 24° 12' 42.2"



Kuva 4.

Maijalankoski: N 60° 30' 39.0`` E 24° 13' 23.7``



Pitkälänkoski: N 60° 31' 04.8`` E 24° 13' 38.9``

Massakoski: N 60° 31' 42.7`` E 24° 13' 40.4``

Myllykoski ja Högfors: N 60° 31' 54.0`` E 24° 12' 40.7``

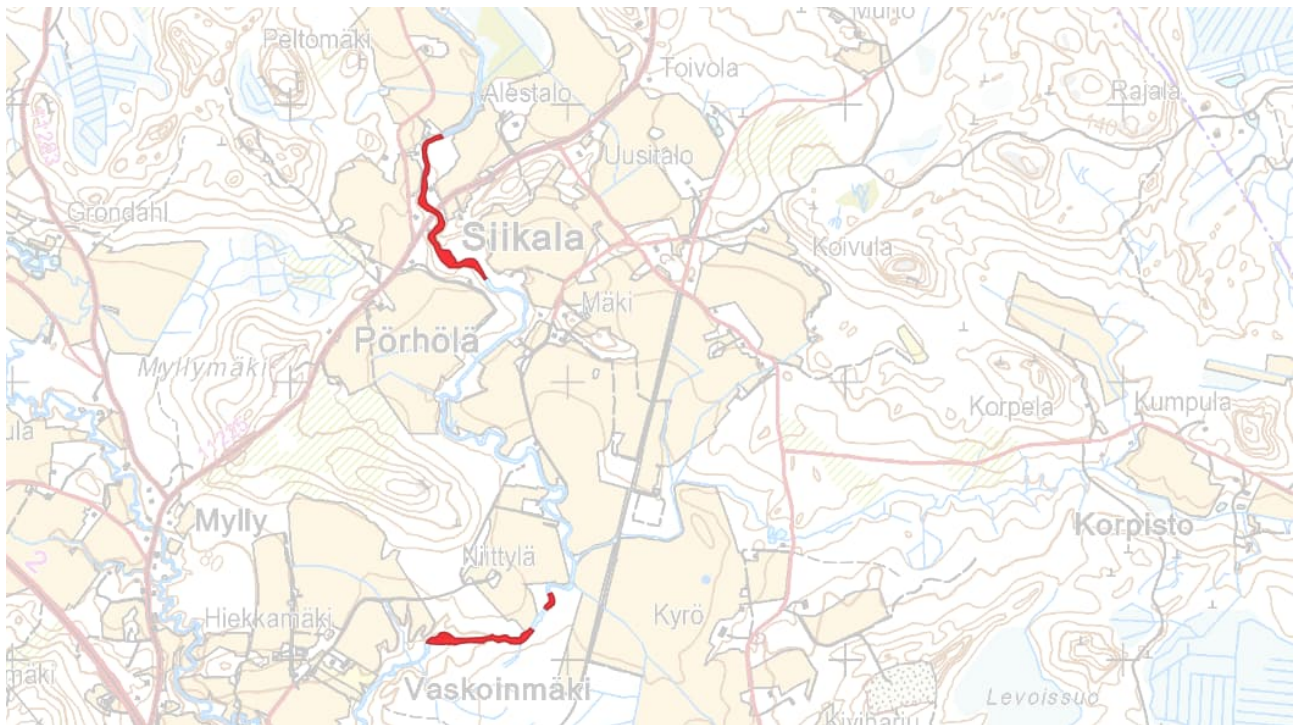
Saavajoki:

Kuva 5.

Katlakoski: N 60° 33' 37.7" E 24° 13' 06.8"

Pieni Katlakoski: N 60° 33' 42.3" E 24° 14' 03.8"

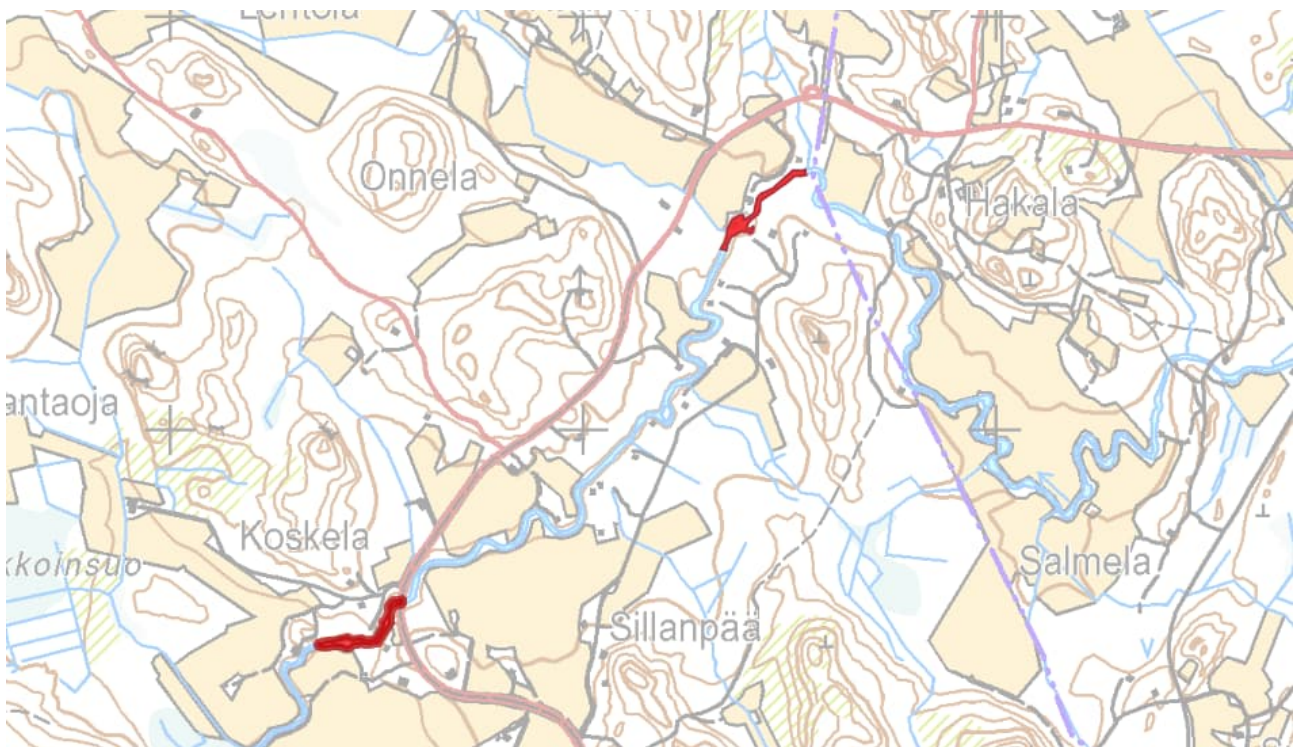
Siikalankoski: N 60° 34' 20.5" E 24° 13' 15.4"



Kuva 6.

Sillankoski: N 60° 35' 27.9" E 24° 13' 46.5"

Vuohikoski: N 60° 36' 00.2" E 24° 13' 48.4"





ASIA

Mankinjoen pääuoman sekä Gumbölenjoen sivu-uoman koski- ja virta-alueiden määrittäminen Espoossa

TAUSTAA

Mankinjoen pääuoman sekä Gumbölenjoen sivu-uoman (vesistöalue 81.05) pääuoman koski- ja virta-alueet on määritelty maastokatselmusten avulla kalastuslain 64 § mukaisesti ja toimitettu Varsinais-Suomen ELY-keskuksen kalatalousyksikölle.

Koski- ja virta-alueiden määrittäminen on tarpeellista, jotta voidaan rajata vaelluskalojen kulun ja luontaisen elinkierron kannalta keskeiset vesialueet. Näin koski- ja virta-alueiden rajat selkiytyvät kalastajille ja kalastuksen valvojille. Koski- ja virta-alueiden rajoista laaditut karttapiirroksot ovat liitteenä.

VÄLITOIMENPITEET

ELY-keskus kuulutti määräyksen vireille verkkosivuillaan 23.9.-23.10.2021. Kuulutus ja päätösluonnos oli samanaikaisesti nähtävänä myös Riihimäen, Hyvinkään, Tuusulan, Nurmijärven, Vantaan ja Helsingin kaupunkien ilmoitustauluilla. Pohjois-Savon ELY-keskus kuulutti määräyksen vireillä olosta verkkosivuillaan 8.10.-15.11.2021.

PÄÄTÖS

Varsinais-Suomen ELY-keskus määrittää Mankinjoen pääuoman ja Gumbölenjoen sivu-uoman koski- ja virta-alueet (vesistöalue 81.05) päätöksen karttaliitteen mukaisesti.

Päätös on voimassa toistaiseksi.

PERUSTELUT

Karttaliitteen mukaiset koski- ja virtapaikat ovat kalastuslain 4 §:ssä tarkoitettuja vaelluskalavesistöjen koski- ja virta-alueita.

Vaelluskalavesistön koski- ja virta-alueilla yleiskalastusoikeudet eivät ole voimassa (KalL 7 §). Pilkkiminen, onkiminen ja kalastus harrilaudalla ovat kokonaan kiellettyjä kyseisillä alueilla (KalL 46 §). Tämä päätös ei kuitenkaan estä koski- ja virta-alueella viehekalastusta vavalla ja vieheellä mahdollisella vesialueen omistajan luvalla. Muualla vaelluskalavesistössä voi kalastaa yleiskalastusoikeuksien (onkiminen, pilkkiminen, kalastonhoitomaksuun perustuva viehekalastus) nojalla, mikäli kalastusta ei ole rajoitettu muulla päätöksellä tai lainsäädännöllä.

Koski- ja virta-alueisiin liitetyn kalastuskiellon tarkoituksena on vaelluskalakantojen turvaaminen. Vaelluskaloja ovat lohi, järvilohi, ankerias, nahkiainen, toutain, taimen sekä nieriän, harjuksen ja siian vaeltavat kannat (KalL 4 §).

Vaelluskalavesistöllä tarkoitetaan sellaista vesialuetta, jota vaelluskalat käyttävät keskeisenä vaellustienään tai lisääntymisalueenaan. Vaelluskalavesistöjä ovat myös rakennetut joki- ja purovesistöt, joissa esiintyy vaelluskaloja.

Vaelluskalavesistön koski- ja virtapaikkoja ovat alueet, joissa

- a) vesi virtaa silmin havaittavasti alavirtaan päin ja
- b) virtapaikan ylävesi on alavettä ylempänä, eli veden pinta on silmin nähden kalteva.

Vaelluskalavesistöjen koski- ja virta-alueen rajat voidaan määrittää elinkeino-, liikenne- ja ympäristökeskuksen päätöksellä. Tämän päätöksen mukaiset rajaukset on tehty kartoittajan suorittamien maastokatselmusten perusteella.

Koski- ja virta-alueiden määrittelemisessä esiintyy helposti tulkinnanvaraisuutta, minkä vuoksi tarve alueiden rajaamiseen on ilmeinen. Rajauksissa on pyritty huomioimaan valvonnan ja kalastuksen helpottamiseksi sellaisia maamerkkejä, jotka ovat paikan päällä havaittavissa (esim. saarten ja niemien kärjet, kivikot, sähkölinjat). Tarpeen mukaan rajauksia voidaan merkitä soveltuvin keinoin myös maastoon. Koski- ja virta-alueerajaukset on merkitty kalastusrajoitus.fi -sivustolle.

Vaelluskalojen elinkiertoa voidaan turvata tämän päätöksen ohella muillakin kalastuslaissa säädetyillä rajoituksilla.

SOVELLETUT OIKEUSOHJEET

Kalastuslaki (379/2015) 4 §, 7 §, 46 § ja 64 §

MUUTOKSENHAKU

Tähän päätökseen voi hakea muutosta valittamalla Helsingin hallinto-oikeuteen. Valitusosoitus on liitteenä.

LISÄTIEDOT

Lisätietoja antaa tarvittaessa Mikko Koivurinta, puh: 0295 021 080,
sähköposti etunimi.sukunimi@ely-keskus.fi

Päätös on allekirjoitettu sähköisesti. Allekirjoitus päätöksen lopussa.

Liitteet

Karttaliite Mankinjoen pääuoman sekä Gumbölenjoen sivu-uoman koski-
ja virta-alueet
Valitusosoitus

Tiedoksi

Helsinki-Espoon kalatalousalue
Espoon kunta

LIITE 1.

Mankinjoen pääuoman sekä Gumbölenjoen sivu-uoman koski- ja virta-alue määritykset

Liitteeseen sisältyy vaelluskalavesistön koski- ja virta-alue-rajauksia 3 karttalehdellä. Selkeyden vuoksi lähellä toisiaan sijaitsevat kohteet on esitetty samalla karttalehdellä. Kunkin koski- ja virta-alueen rajauksen yläosan koordinaatit on ilmoitettu karttalehtien yhteydessä. Rajaukset on merkitty näkyviin kalastusrajoitus.fi -palveluun. Palvelussa on nähtävillä myös vaelluskalavesistöjen rajaukset.

Mankinjoki / Gumbölenjoki:

Kuva 1. Espoonkartanonkoski, Gumbölenjoen alin koski Espoonkartanon alueella ja Mynttilänkoski

Gumbölenjoki:

Kuva 2. Gumbölen myllypato ja Dämman

Kuva 3. Brobacka

Kuva 1.

Espoonkartanonkoski (Mankinjoki): N 60° 09' 16.9" E 24° 24' 05"

Gumbölenjoen alin koski (Gumbölenjoki): Espoonkartanon alueella N 60° 09' 16.9" E 24° 24' 05"

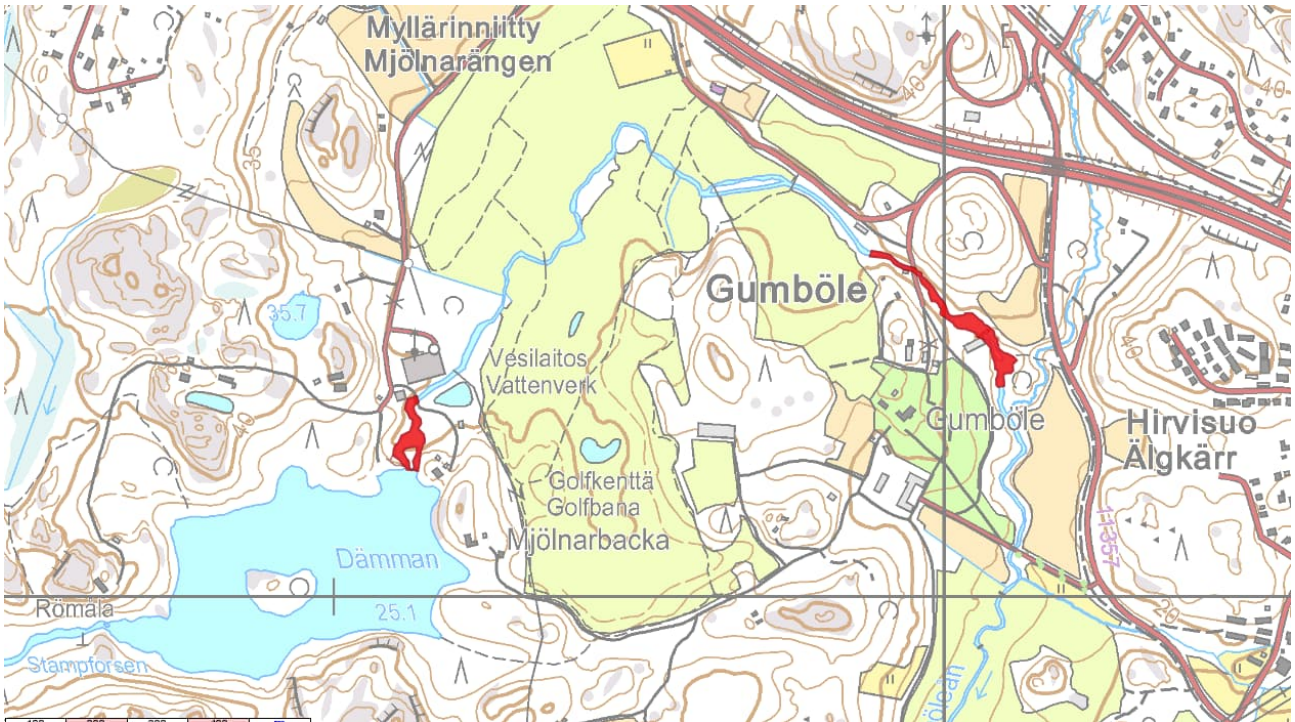
Mynttilänkoski (Gumbölenjoki): N 60° 09' 16.9" E 24° 24' 05"



Kuva 2.

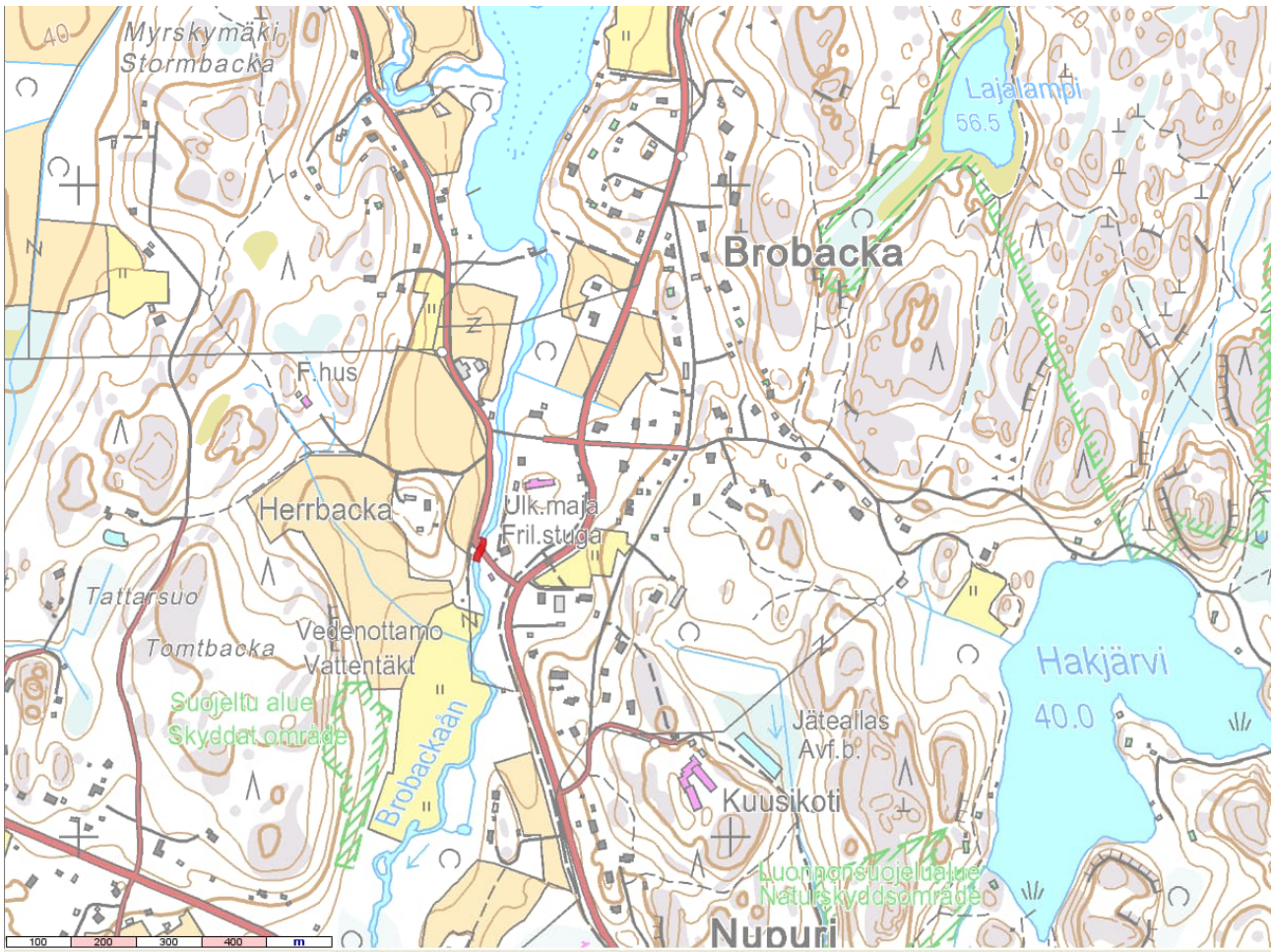
Gumbölen myllypato: N 60° 07' 30.1`` E 24° 24' 12.8``

Dämman: N 60° 07' 19.2`` E 24° 24' 31.0``



Kuva 3.

Brobacka: N 60° 06' 58.1`` E 24° 26' 36.1





ASIA

Pusulanjoen pääuoman koski- ja virta-alueiden määrittäminen Espoossa

TAUSTAA

Pusulanjoen pääuoman (vesistöalue 23.06) koski- ja virta-alueet on määritelty maastokatselmusten avulla kalastuslain 64 § mukaisesti ja toimitettu Varsinais-Suomen ELY-keskuksen kalatalousyksikölle.

Koski- ja virta-alueiden määrittäminen on tarpeellista, jotta voidaan rajata vaelluskalojen kulun ja luontaisen elinkierron kannalta keskeiset vesialueet. Näin koski- ja virta-alueiden rajat selkiytyvät kalastajille ja kalastuksen valvojille. Koski- ja virta-alueiden rajoista laaditut karttapiirroksot ovat liitteenä.

PÄÄTÖS

Varsinais-Suomen ELY-keskus määrittää Pusulanjoen pääuoman koski- ja virta-alueet (vesistöalue 23.06) päätöksen karttaliitteen mukaisesti.

Päätös on voimassa toistaiseksi.

PERUSTELUT

Karttaliitteen mukaiset koski- ja virtapaikat ovat kalastuslain 4 §:ssä tarkoitettuja vaelluskalavesistöjen koski- ja virta-alueita.

Vaelluskalavesistön koski- ja virta-alueilla yleiskalastusoikeudet eivät ole voimassa (KalL 7 §). Pilkkiminen, onkiminen ja kalastus harrilaudalla ovat kokonaan kiellettyjä kyseisillä alueilla (KalL 46 §). Tämä päätös ei kuitenkaan estä koski- ja virta-alueella viehekalastusta vavalla ja vieheellä mahdollisella vesialueen omistajan luvalla. Muualla vaelluskalavesistössä voi kalastaa yleiskalastusoikeuksien (onkiminen, pilkkiminen, kalastonhoitomaksuun perustuva viehekalastus) nojalla, mikäli kalastusta ei ole rajoitettu muulla päätöksellä tai lainsäädännöllä.

Koski- ja virta-alueisiin liitetyn kalastuskiellon tarkoituksena on vaelluskalakantojen turvaaminen. Vaelluskaloja ovat lohi, järvilohi, ankerias, nahkiainen, toutain, taimen sekä nieriän, harjuksen ja siian vaeltavat kannat (KalL 4 §).

Vaelluskalavesistöllä tarkoitetaan sellaista vesialuetta, jota vaelluskalat käyttävät keskeisenä vaellustienään tai

lisääntymisalueenaan. Vaelluskalavesistöjä ovat myös rakennetut joki- ja purovesistöt, joissa esiintyy vaelluskaloja.

Vaelluskalavesistön koski- ja virtapaikkoja ovat alueet, joissa

a) vesi virtaa silmin havaittavasti alavirtaan päin ja

b) virtapaikan ylävesi on alavettä ylempänä, eli veden pinta on silmin nähden kalteva.

Vaelluskalavesistöjen koski- ja virta-alueen rajat voidaan määrittää elinkeino-, liikenne- ja ympäristökeskuksen päätöksellä. Tämän päätöksen mukaiset rajaukset on tehty kartoittajan suorittamien maastokatselmusten perusteella.

Koski- ja virta-alueiden määrittelemisessä esiintyy helposti tulkinnanvaraisuutta, minkä vuoksi tarve alueiden rajaamiseen on ilmeinen. Rajauksissa on pyritty huomioimaan valvonnan ja kalastuksen helpottamiseksi sellaisia maamerkkejä, jotka ovat paikan päällä havaittavissa (esim. saarten ja niemien kärjet, kivikot, sähkölinjat). Tarpeen mukaan rajauksia voidaan merkitä soveltuvien keinoin myös maastoon. Koski- ja virta-alue-rajaukset on merkitty kalastusrajoitus.fi -sivustolle.

Vaelluskalojen elinkiertoa voidaan turvata tämän päätöksen ohella muillakin kalastuslaissa säädetyillä rajoituksilla.

SOVELLETUT OIKEUSOHJEET

Kalastuslaki (379/2015) 4 §, 7 §, 46 § ja 64 §

MUUTOKSENHAKU

Tähän päätökseen voi hakea muutosta valittamalla Helsingin hallinto-oikeuteen. Valitusosoitus on liitteenä.

LISÄTIEDOT

Lisätietoja antaa tarvittaessa Mikko Koivurinta, puh: 0295 021 080, sähköposti etunimi.sukunimi@ely-keskus.fi

Päätös on allekirjoitettu sähköisesti. Allekirjoitus päätöksen lopussa.

Liitteet

Karttaliite Pusulanjoen pääuoman koski- ja virta-alueet

Valitusosoitus

Tiedoksi

Karjaanjoen vesistön kalatalousalue

Lohjan kunta

LIITE 1.

Pusulanjoen pääuoman koski- ja virta-alue määrittymiset

Liitteeseen sisältyy vaelluskalavesistön koski- ja virta-alue-rajauksia 6 karttalehdellä. Selkeyden vuoksi lähellä toisiaan sijaitsevat kohteet on esitetty samalla karttalehdellä. Kunkin koski- ja virta-alueen rajauksen yläosan koordinaatit on ilmoitettu karttalehtien yhteydessä. Rajaukset on merkitty näkyviin kalastusrajoitus.fi-palveluun. Palvelussa on nähtävillä myös vaelluskalavesistöjen rajaukset.

Pusulanjoki:

Kuva 1. Ankelisto

Kuva 2. Heponiemi

Kuva 3. Töllinkoski

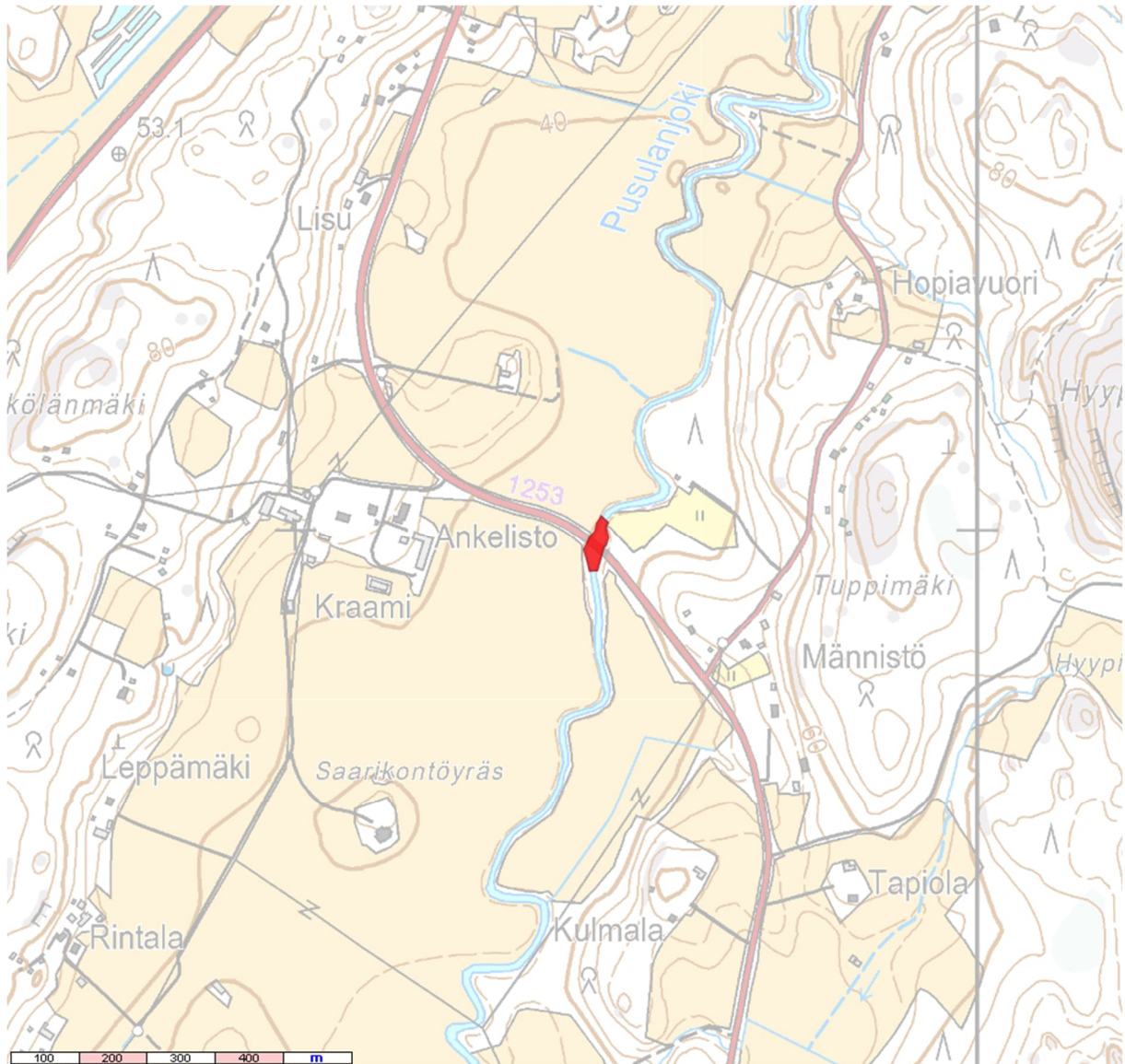
Kuva 4. Rapukoski

Kuva 5. Knaapinkoski

Kuva 6. Karisjärvenkoski

Kuva 1.

Ankelisto: N 60° 24' 36.5" E 23° 56' 22.3"



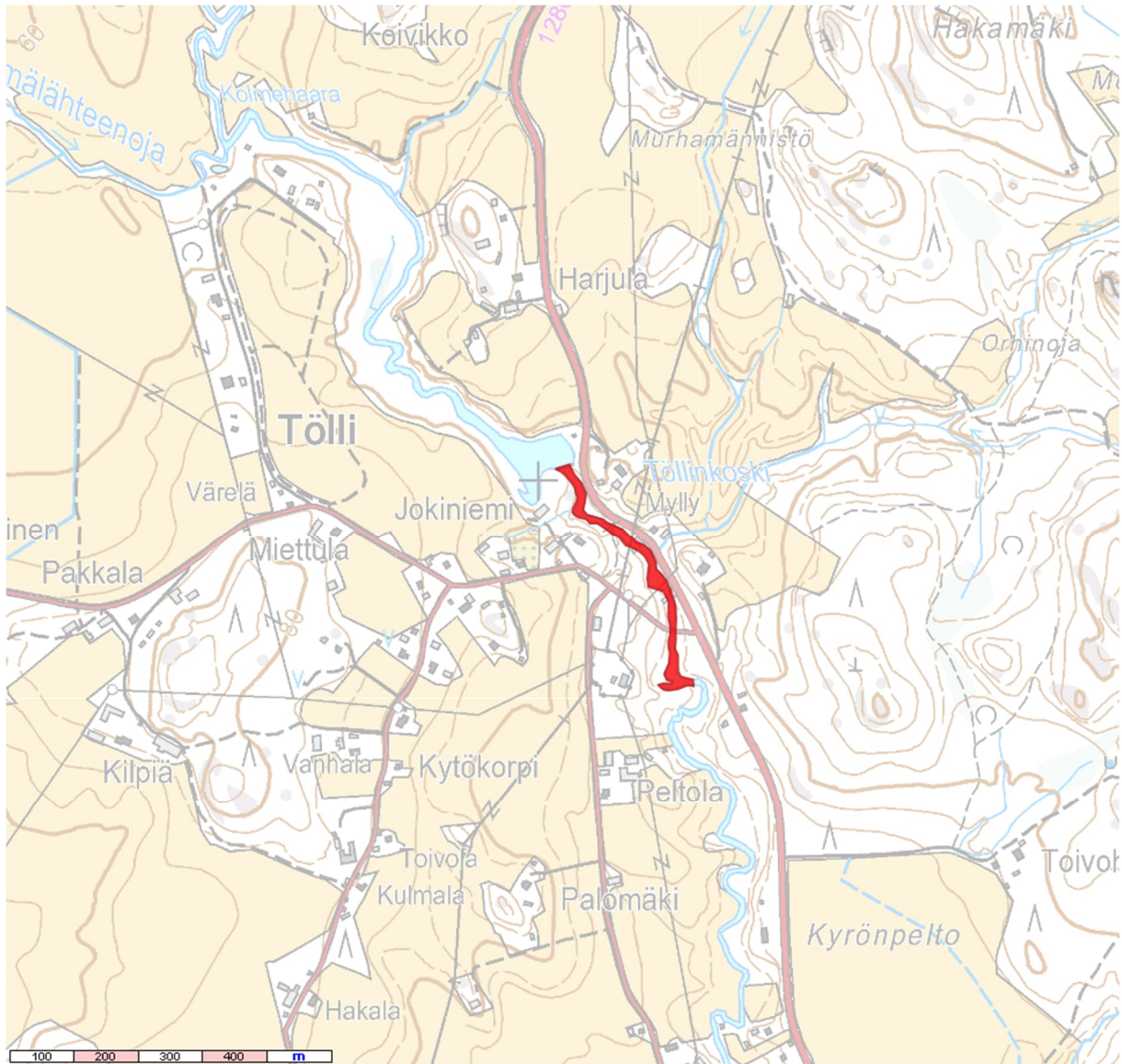
Kuva 2.

Heponiemi: N 60° 13' 18.9" E 24° 40' 04"



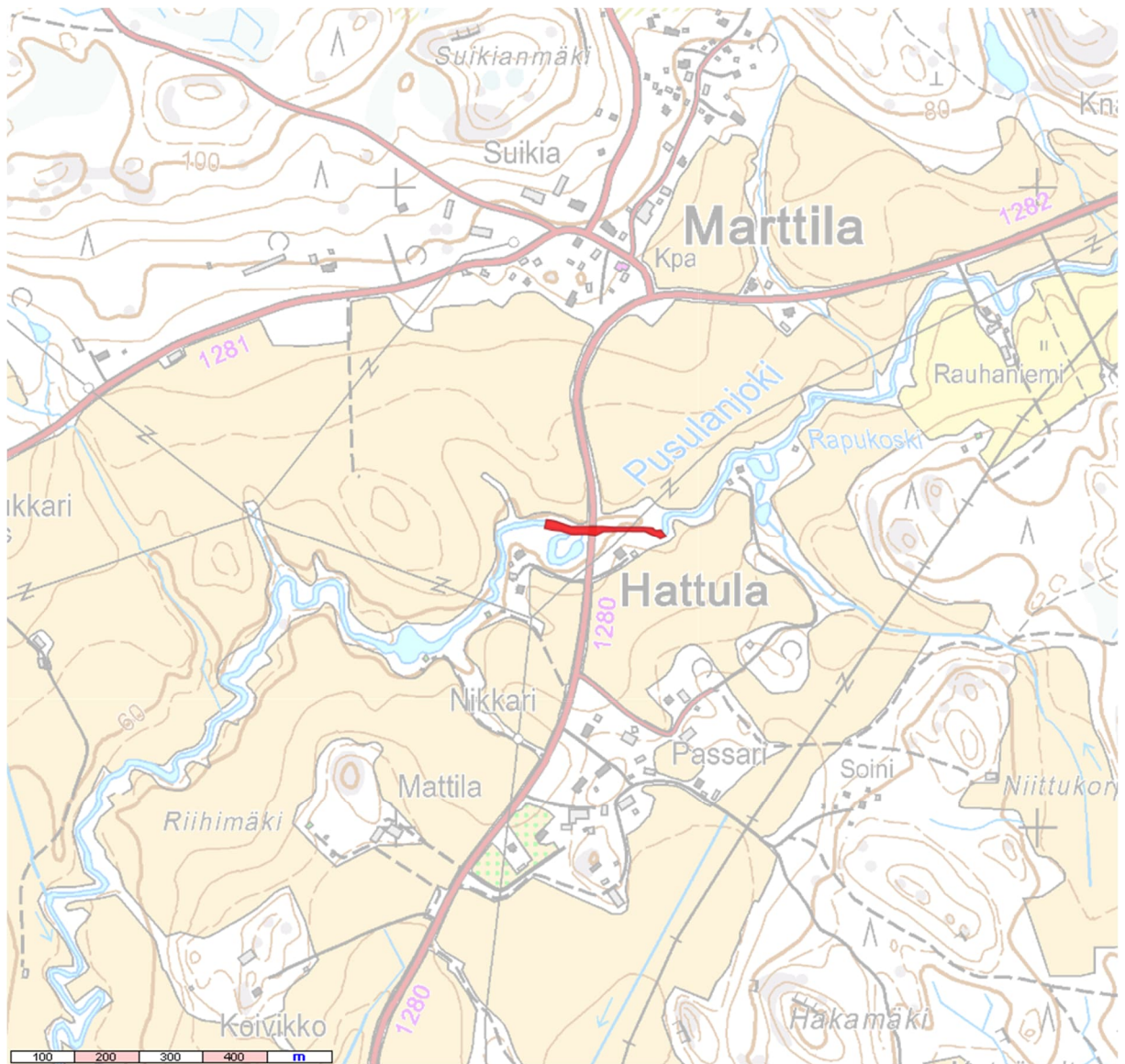
Kuva 3.

Töllinkoski: N 60° 29' 29.9" E 23° 57' 38.6"



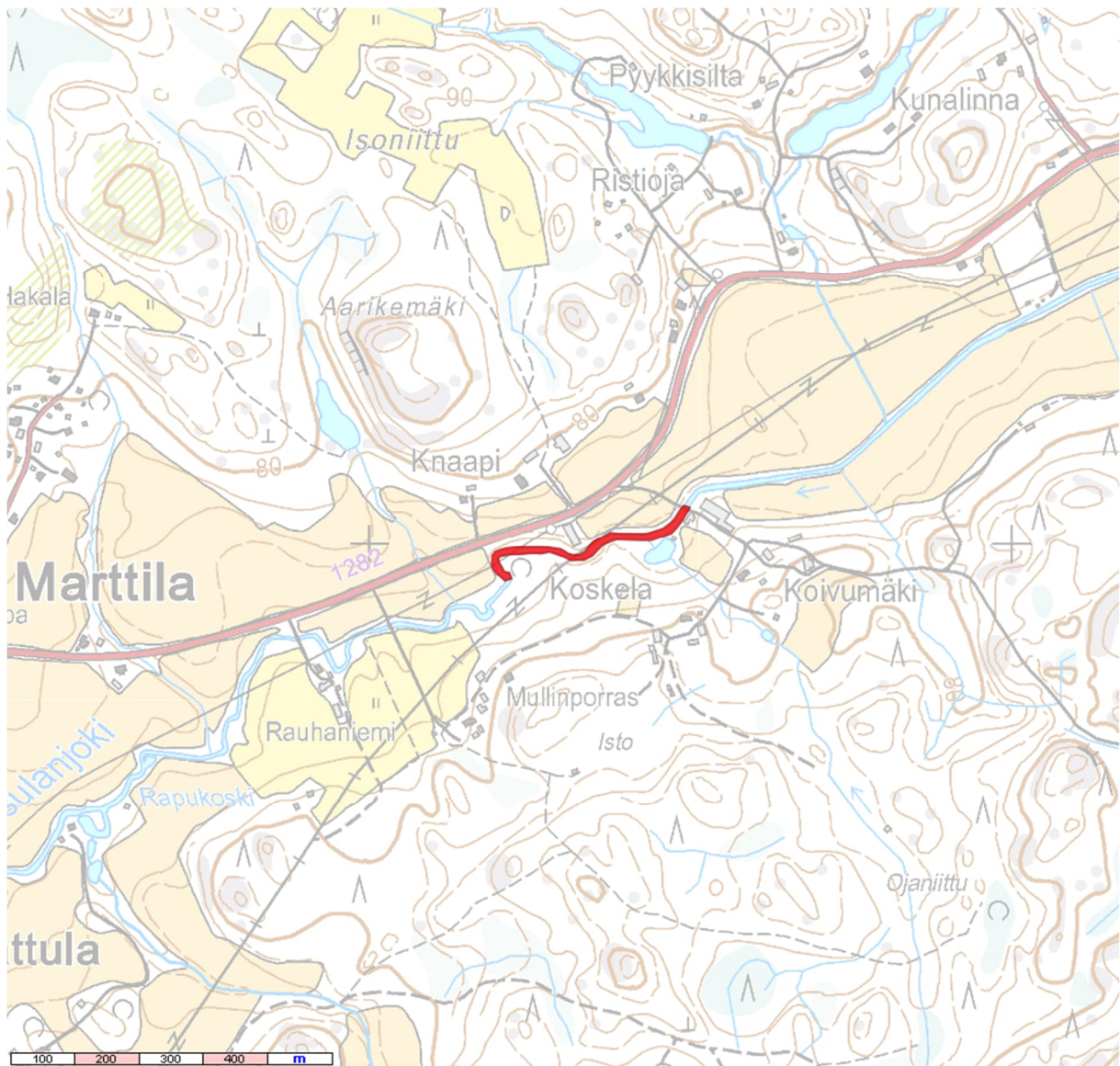
Kuva 4.

Rapukoski: N 60° 30' 16.8" E 23° 57' 58.7"



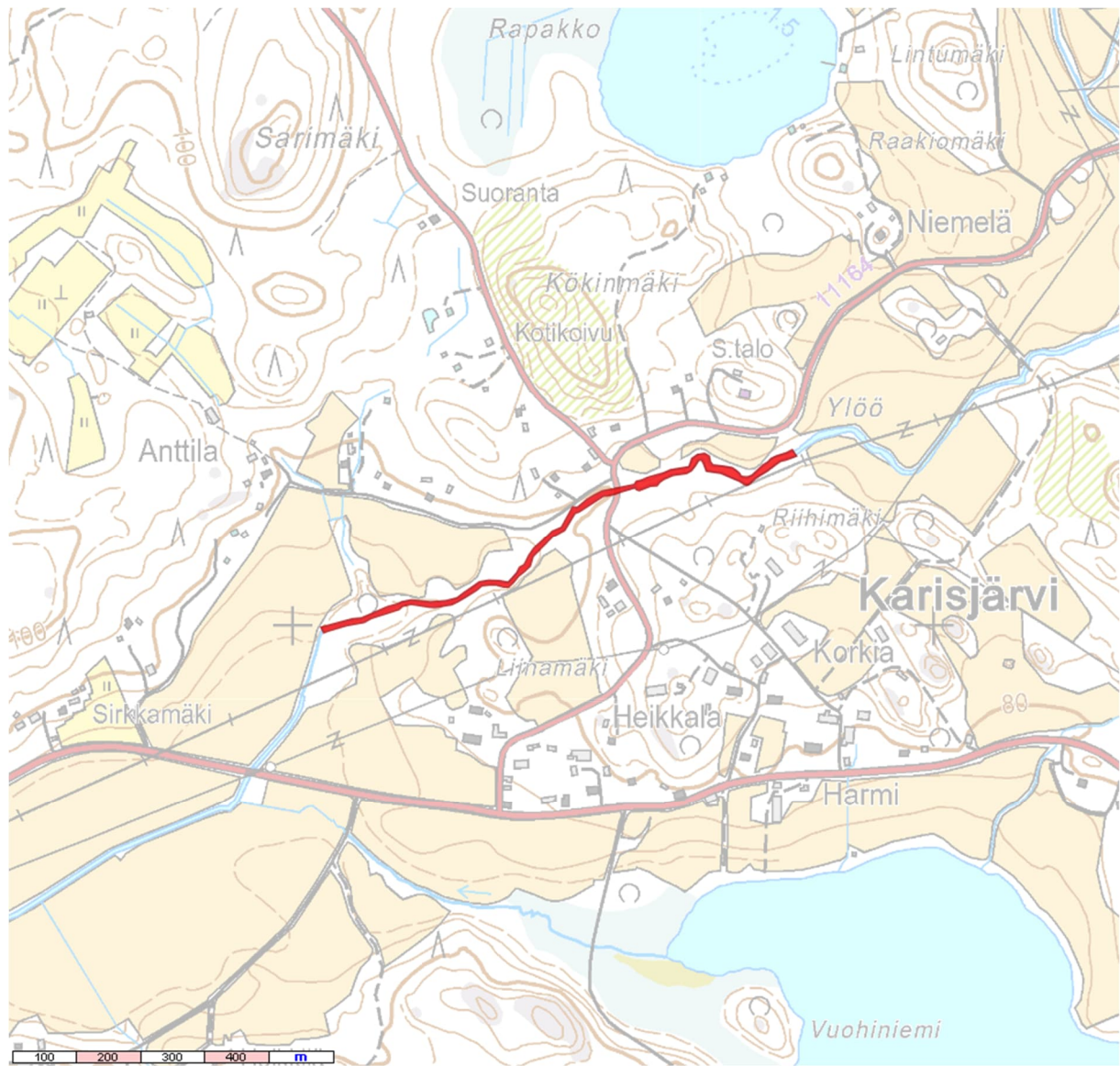
Kuva 5.

Knaapinkoski: N 60° 30' 37.7" E 23° 59' 07.8"



Kuva 6.

Karisjärvenkoski: N 60° 31' 20.4" E 24° 01' 33.9"





ASIA

Sipoonjoen pääuoman koski- ja virta-alueiden määrittäminen

TAUSTAA

Sipoonjoen pääuoman (vesistöalue 20.00) koski- ja virta-alueet on määritelty maastokatselmusten avulla kalastuslain 64 § mukaisesti ja toimitettu Varsinais-Suomen ELY-keskuksen kalatalousyksikölle.

Koski- ja virta-alueiden määrittäminen on tarpeellista, jotta voidaan rajata vaelluskalojen kulun ja luontaisen elinkierron kannalta keskeiset vesialueet. Näin koski- ja virta-alueiden rajat selkiytyvät kalastajille ja kalastuksen valvojille. Koski- ja virta-alueiden rajoista laaditut karttapiirroksot ovat liitteenä.

PÄÄTÖS

Varsinais-Suomen ELY-keskus määrittää Sipoonjoen pääuoman koski- ja virta-alueet (vesistöalue 20.00) päätöksen karttaliitteen mukaisesti.

Päätös on voimassa toistaiseksi.

PERUSTELUT

Karttaliitteen mukaiset koski- ja virtapaikat ovat kalastuslain 4 §:ssä tarkoitettuja vaelluskalavesistöjen koski- ja virta-alueita.

Vaelluskalavesistön koski- ja virta-alueilla yleiskalastusoikeudet eivät ole voimassa (KalL 7 §). Pilkkiminen, onkiminen ja kalastus harrilaudalla ovat kokonaan kiellettyjä kyseisillä alueilla (KalL 46 §). Tämä päätös ei kuitenkaan estä koski- ja virta-alueella viehekalastusta vavalla ja vieheellä mahdollisella vesialueen omistajan luvalla. Muualla vaelluskalavesistöissä voi kalastaa yleiskalastusoikeuksien (onkiminen, pilkkiminen, kalastonhoitomaksuun perustuva viehekalastus) nojalla, mikäli kalastusta ei ole rajoitettu muulla päätöksellä tai lainsäädännöllä.

Koski- ja virta-alueisiin liitetyn kalastuskiellon tarkoituksena on vaelluskalakantojen turvaaminen. Vaelluskaloja ovat lohi, järvilohi, ankerias, nahkiainen, toutain, taimen sekä nieriän, harjuksen ja siian vaeltavat kannat (KalL 4 §).

Vaelluskalavesistöllä tarkoitetaan sellaista vesialuetta, jota vaelluskalat käyttävät keskeisenä vaellustienään tai lisääntymisalueenaan. Vaelluskalavesistöjä ovat myös rakennetut joki- ja purovesistöt, joissa esiintyy vaelluskaloja.



Vaelluskalavesistön koski- ja virtapaikkoja ovat alueet, joissa

a) vesi virtaa silmin havaittavasti alavirtaan päin ja

b) virtapaikan ylävesi on alavettä ylempänä, eli veden pinta on silmin nähden kalteva.

Vaelluskalavesistöjen koski- ja virta-alueen rajat voidaan määrittää elinkeino-, liikenne- ja ympäristökeskuksen päätöksellä. Tämän päätöksen mukaiset rajaukset on tehty kartoittajan suorittamien maastokatselmusten perusteella.

Koski- ja virta-alueiden määrittelemisessä esiintyy helposti tulkinnanvaraisuutta, minkä vuoksi tarve alueiden rajaamiseen on ilmeinen. Rajauksissa on pyritty huomioimaan valvonnan ja kalastuksen helpottamiseksi sellaisia maamerkkejä, jotka ovat paikan päällä havaittavissa (esim. saarten ja niemien kärjet, kivikot, sähkölinjat). Tarpeen mukaan rajauksia voidaan merkitä soveltuvien keinoin myös maastoon. Koski- ja virta-alue-rajaukset on merkitty kalastusrajoitus.fi -sivustolle.

Vaelluskalojen elinkiertoa voidaan turvata tämän päätöksen ohella muillakin kalastuslaissa säädetyillä rajoituksilla.

SOVELLETUT OIKEUSOHJEET

Kalastuslaki (379/2015) 4 §, 7 §, 46 § ja 64 §

MUUTOKSENHAKU

Tähän päätökseen voi hakea muutosta valittamalla Helsingin hallinto-oikeuteen. Valitusosoitus on liitteenä.

LISÄTIEDOT

Lisätietoja antaa tarvittaessa Mikko Koivurinta, puh: 0295 021 080, sähköposti etunimi.sukunimi@ely-keskus.fi

Päätös on allekirjoitettu sähköisesti. Allekirjoitus päätöksen lopussa.

Liitteet



Karttaliite Sipoonjoen pääuoman koski- ja virta-alueet
Valitusosoitus

Tiedoksi

Musti-Porvoonjoen kalatalousalue

Porvoon-Sipoon kalatalousalue

Pornaisten kunta

Sipoon kunta

LIITE 1.



Sipoonjoen pääuoman koski- ja virta-alue määrittymiset

Liitteeseen sisältyy vaelluskalavesistön koski- ja virta-alue-rajauksia 7 karttalehdellä. Selkeyden vuoksi lähellä toisiaan sijaitsevat kohteet on esitetty samalla karttalehdellä. Kunkin koski- ja virta-alueen rajauksen yläosan koordinaatit on ilmoitettu karttalehtien yhteydessä. Rajaukset on merkitty näkyviin kalastusrajoitus.fi -palveluun. Palvelussa on nähtävillä myös vaelluskalavesistöjen rajaukset.

Sipoonjoki:

Kuva 1. Brobölenkoski (ylempi ja alempi)

Kuva 2. Herralankoski

Kuva 3. Ärtnäsinkoski

Kuva 4. Hommanäsinkoski

Kuva 5. Rengaspolunkoski ja Pikkunahkiaisvirta

Kuva 6. Rakunäsforsen

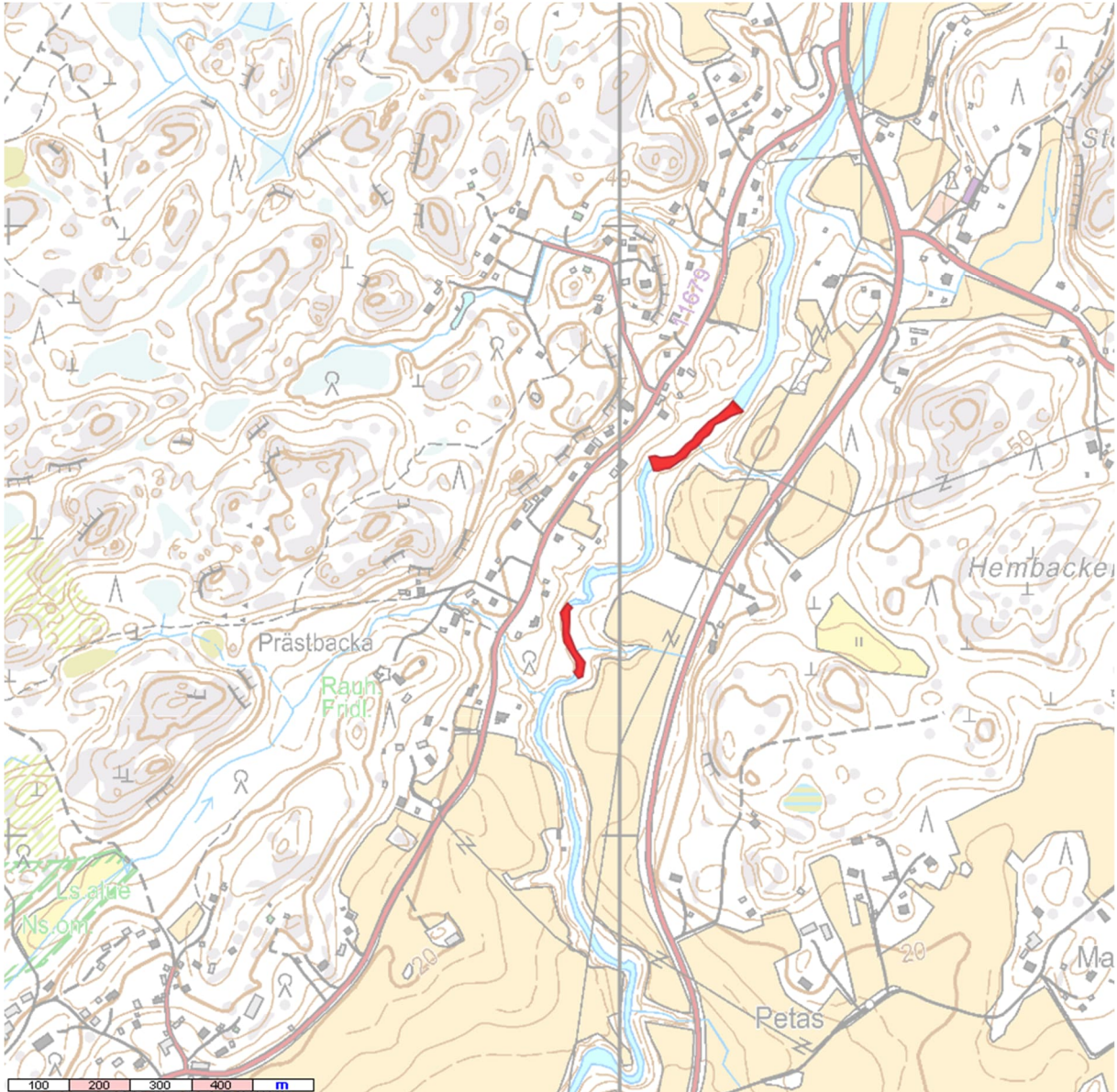
Kuva 7. Välihaankoski ja Parkojan myllykoski



Kuva 1.

Brobölenkoski (alempi): N 60° 20' 50.9`` E 25° 15' 32.4``

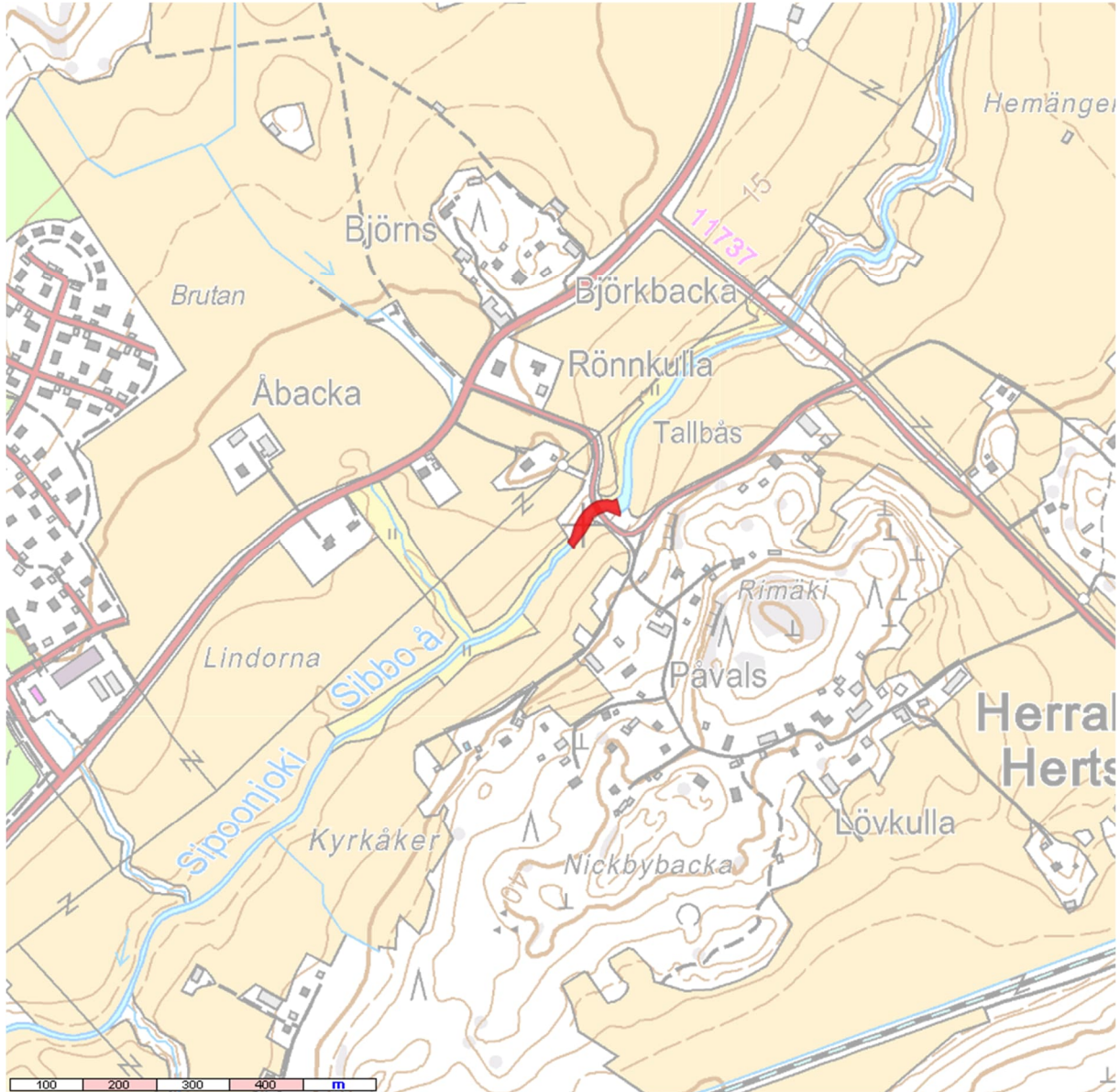
Brobölenkoski (ylempi): N 60° 21' 01.9`` E 25° 15' 49.9``





Kuva 2.

Herralankoski: N 60° 23' 22.8" E 25° 17' 42.9"





Kuva 3.

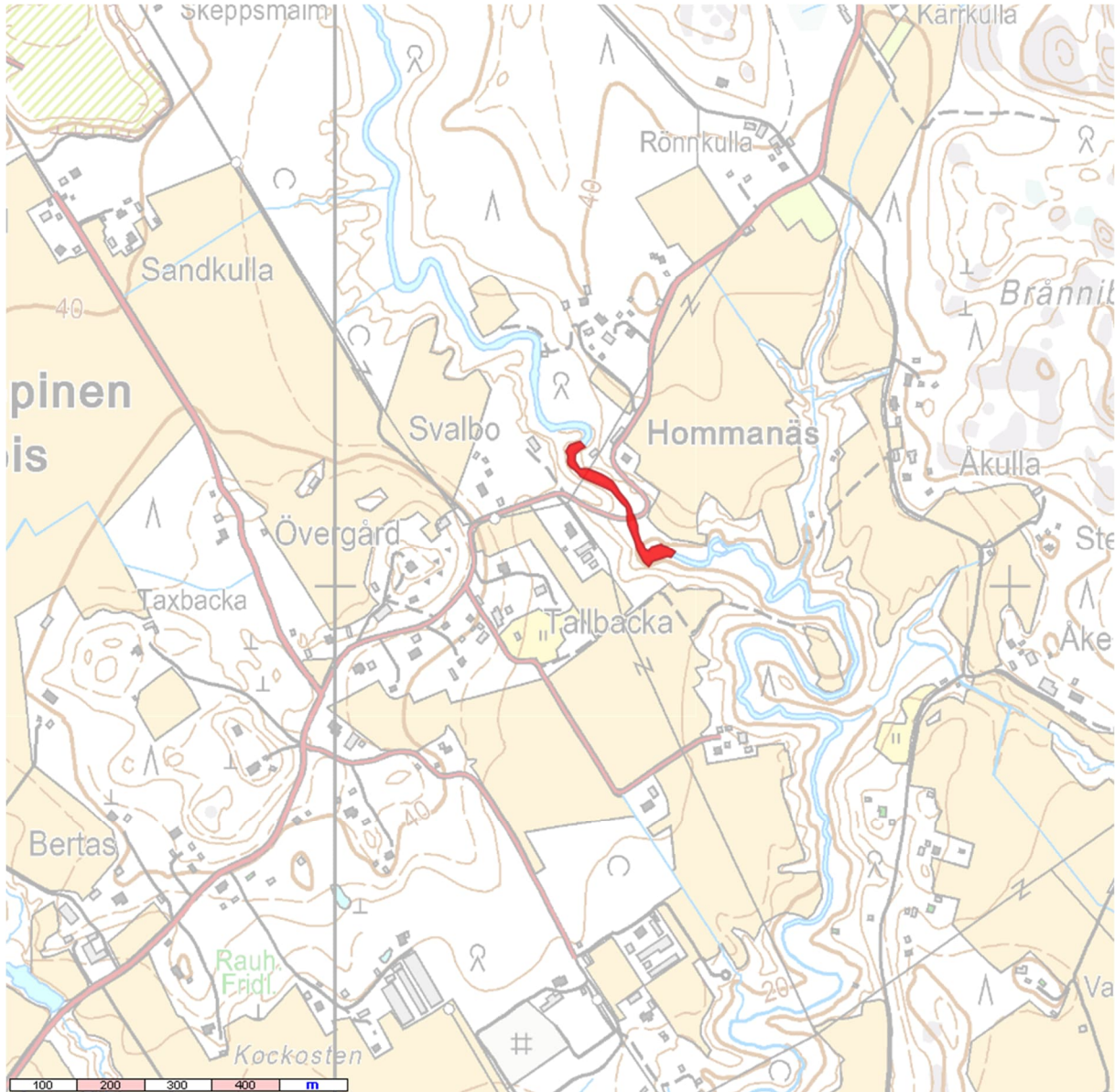
Ärtnäsinkoski: N 60° 26' 24.1" E 25° 15' 20.7"





Kuva 4.

Hommanäsinkoski: N 60° 27' 13.5" E 25° 15' 41.1"

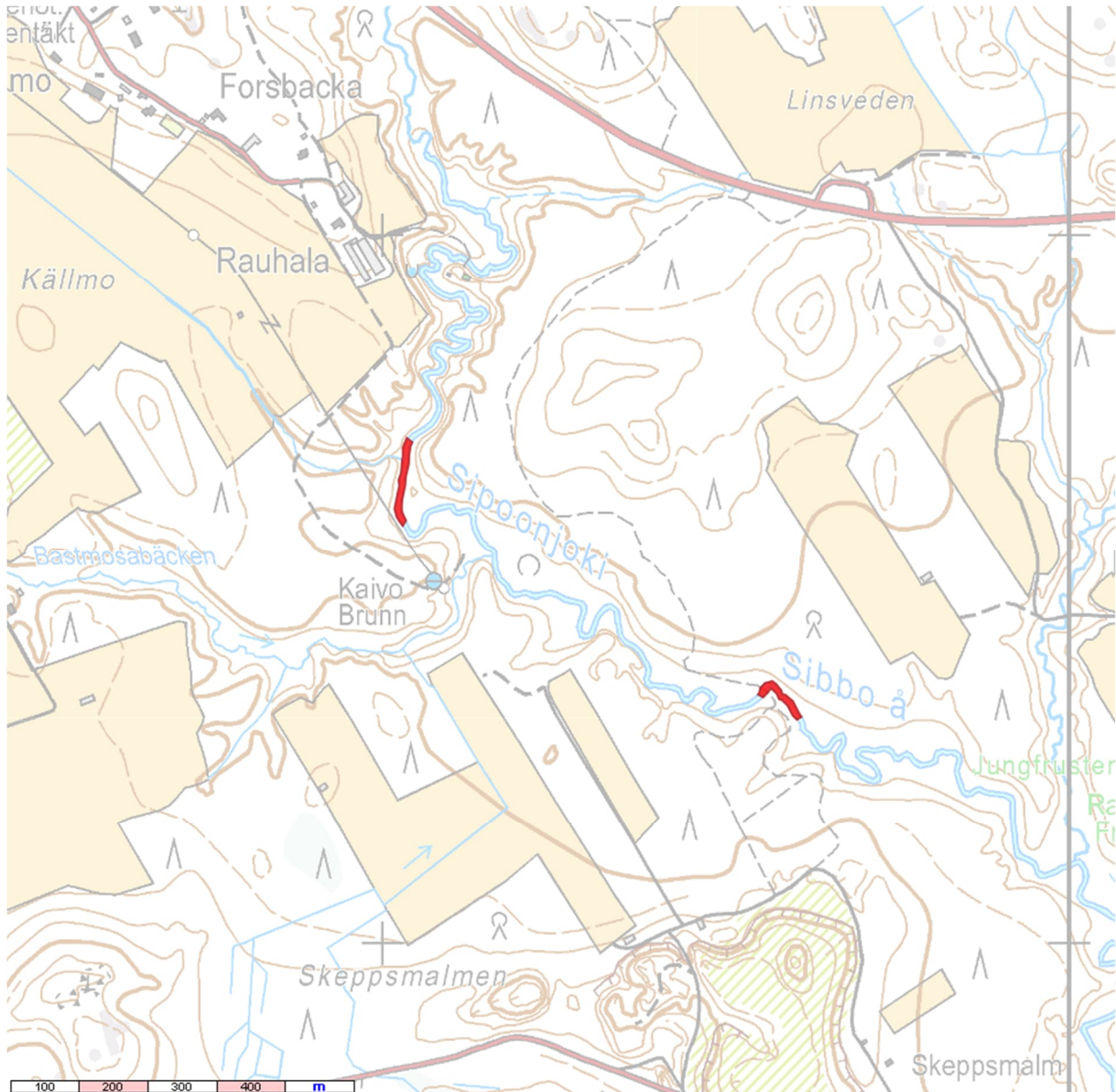




Kuva 5.

Rengaspolunkoski: N 60° 27' 49.7" E 25° 14' 46.0"

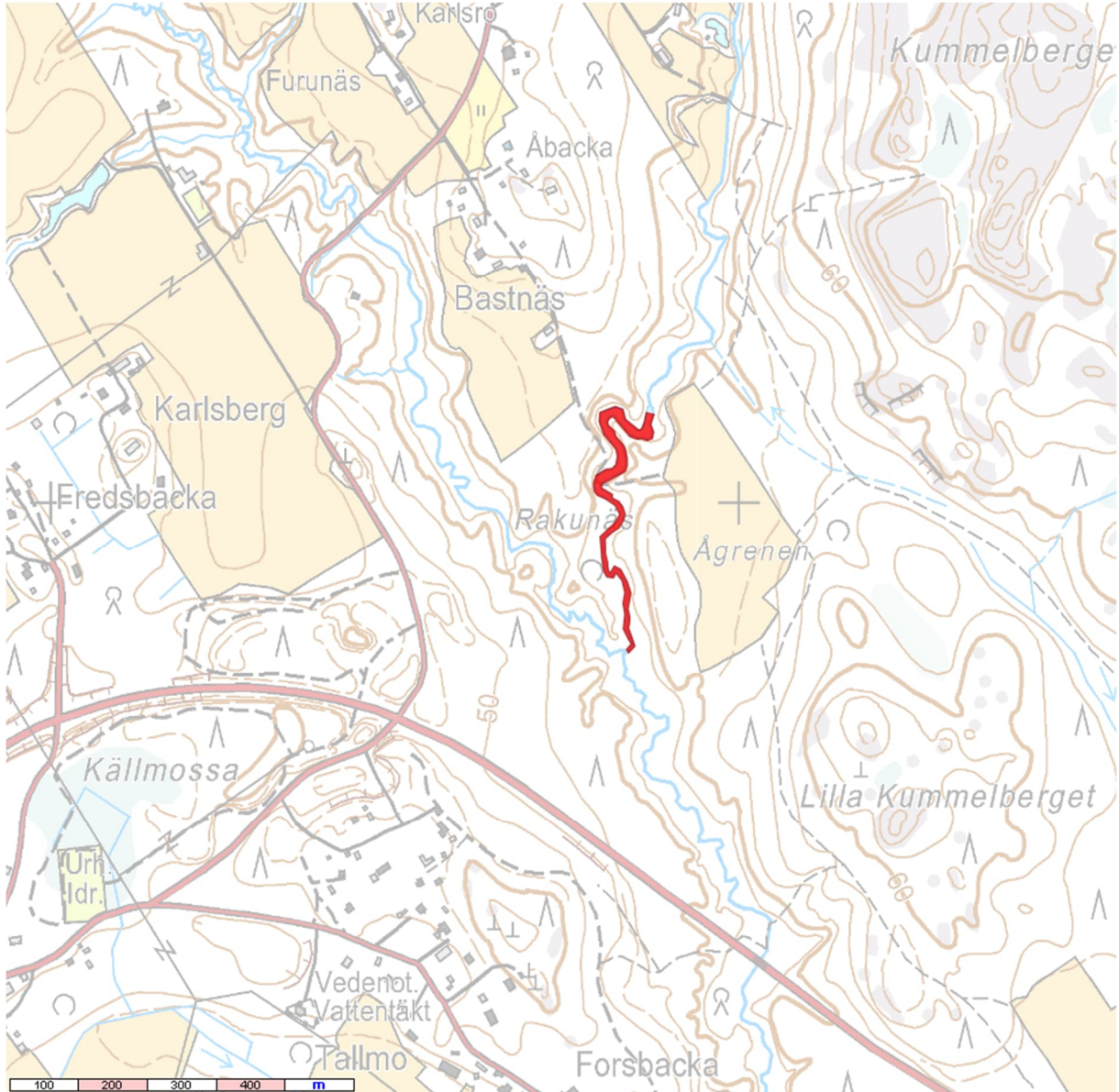
Pikkunahkiaisvirta: N 60° 28' 00.8" E 25° 14' 11.5"





Kuva 6.

Rakunäsforsen: N 60° 28' 46.4" E 25° 13' 54.9"

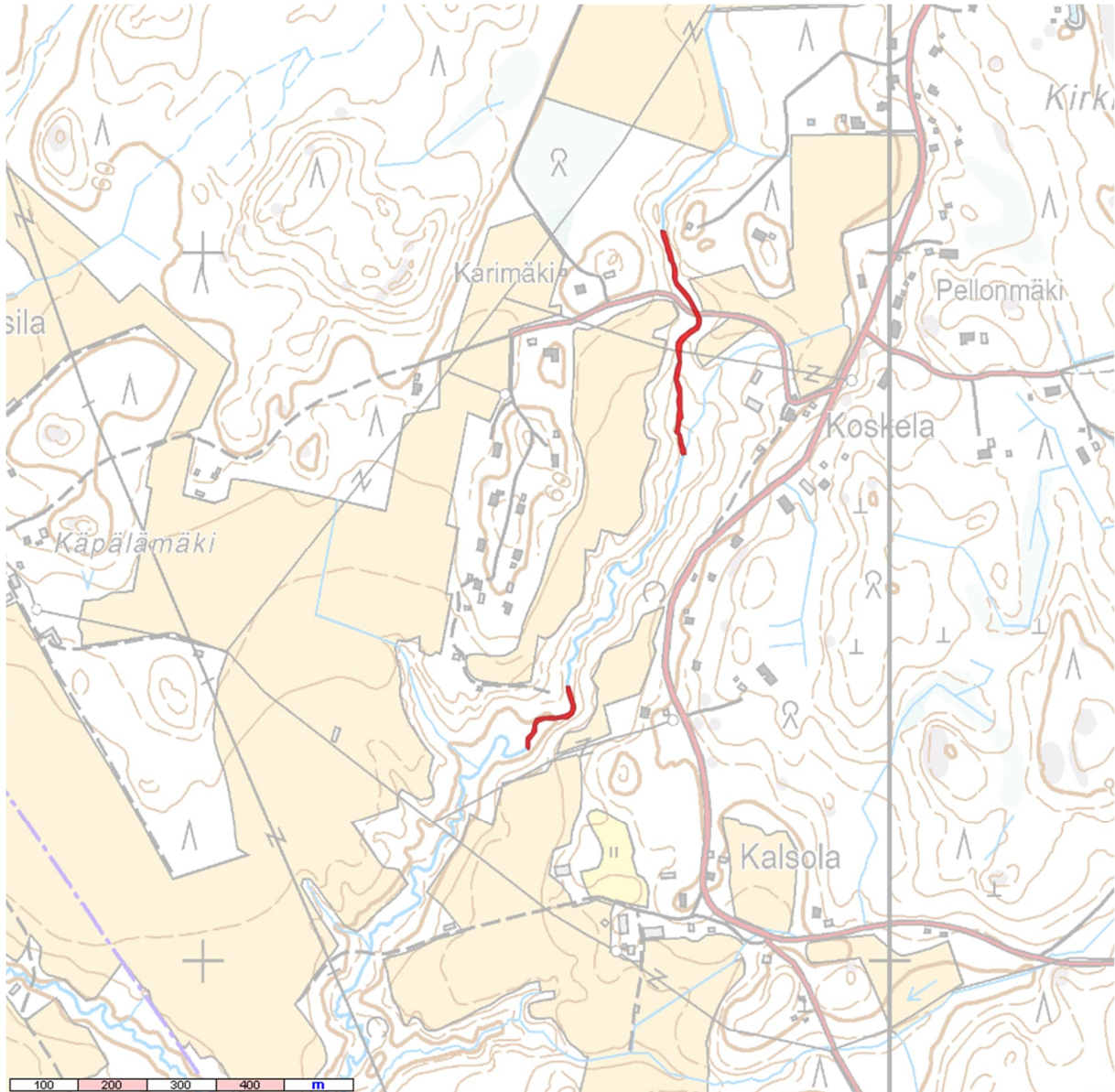




Kuva 7.

Välihaankoski: N 60° 30' 00.5" E 25° 14' 37.5"

Parkojan Myllykoski: N 60° 30' 20.9" E 25° 14' 45.5"





ASIA

Siuntion- ja Kirkkojoen pääuomien koski- ja virta-alueiden määrittäminen

TAUSTAA

Siuntion- ja Kirkkojoen pääuomien (vesistöalue 22.00) koski- ja virta-alueet on määritelty maastokatselmusten avulla kalastuslain 64 § mukaisesti ja toimitettu Varsinais-Suomen ELY-keskuksen kalatalousyksikölle.

Koski- ja virta-alueiden määrittäminen on tarpeellista, jotta voidaan rajata vaelluskalojen kulun ja luontaisen elinkierron kannalta keskeiset vesialueet. Näin koski- ja virta-alueiden rajat selkiytyvät kalastajille ja kalastuksen valvojille. Koski- ja virta-alueiden rajoista laaditut karttapiirroksat ovat liitteenä.

PÄÄTÖS

Varsinais-Suomen ELY-keskus määrittää Siuntion- ja Kirkkojoen pääuomien koski- ja virta-alueet (vesistöalue 22.00) päätöksen karttaliitteen mukaisesti.

Päätös on voimassa toistaiseksi.

PERUSTELUT

Karttaliitteen mukaiset koski- ja virtapaikat ovat kalastuslain 4 §:ssä tarkoitettuja vaelluskalavesistöjen koski- ja virta-alueita.

Vaelluskalavesistön koski- ja virta-alueilla yleiskalastusoikeudet eivät ole voimassa (KalL 7 §). Pilkkiminen, onkiminen ja kalastus harrilaudalla ovat kokonaan kiellettyjä kyseisillä alueilla (KalL 46 §). Tämä päätös ei kuitenkaan estä koski- ja virta-alueella viehekalastusta vavalla ja vieheellä mahdollisella vesialueen omistajan luvalla. Muualla vaelluskalavesistössä voi kalastaa yleiskalastusoikeuksien (onkiminen, pilkkiminen, kalastonhoitomaksuun perustuva viehekalastus) nojalla, mikäli kalastusta ei ole rajoitettu muulla päätöksellä tai lainsäädännöllä.



Koski- ja virta-alueisiin liitetyn kalastuskiellon tarkoituksena on vaelluskalakantojen turvaaminen. Vaelluskaloja ovat lohi, järvilohi, ankerias, nahkiainen, toutain, taimen sekä nieriän, harjuksen ja siian vaeltavat kannat (KalL 4 §).

Vaelluskalavesistöllä tarkoitetaan sellaista vesialuetta, jota vaelluskalat käyttävät keskeisenä vaellustienään tai lisääntymisalueenaan. Vaelluskalavesistöjä ovat myös rakennetut joki- ja purovesistöt, joissa esiintyy vaelluskaloja.

Vaelluskalavesistön koski- ja virtapaikkoja ovat alueet, joissa

- a) vesi virtaa silmin havaittavasti alavirtaan päin ja
- b) virtapaikan ylävesi on alavettä ylempänä, eli veden pinta on silmin nähden kalteva.

Vaelluskalavesistöjen koski- ja virta-alueen rajat voidaan määrittää elinkeino-, liikenne- ja ympäristökeskuksen päätöksellä. Tämän päätöksen mukaiset rajaukset on tehty kartoittajan suorittamien maastokatselmusten perusteella.

Koski- ja virta-alueiden määrittelemisessä esiintyy helposti tulkinnanvaraisuutta, minkä vuoksi tarve alueiden rajaamiseen on ilmeinen. Rajauksissa on pyritty huomioimaan valvonnan ja kalastuksen helpottamiseksi sellaisia maamerkkejä, jotka ovat paikan päällä havaittavissa (esim. saarten ja niemien kärjet, kivikot, sähkölinjat). Tarpeen mukaan rajauksia voidaan merkitä soveltuvien keinoin myös maastoon. Koski- ja virta-alerajaukset on merkitty kalastusrajoitus.fi -sivustolle.

Vaelluskalojen elinkiertoa voidaan turvata tämän päätöksen ohella muillakin kalastuslaissa säädetyillä rajoituksilla.

SOVELLETUT OIKEUSOHJEET

Kalastuslaki (379/2015) 4 §, 7 §, 46 § ja 64 §

MUUTOKSENHAKU

Tähän päätökseen voi hakea muutosta valittamalla Helsingin hallinto-oikeuteen. Valitusosoitus on liitteenä.

LISÄTIEDOT

Lisätietoja antaa tarvittaessa Mikko Koivurinta, puh: 0295 021 080, sähköposti etunimi.sukunimi@ely-keskus.fi



Päätös on allekirjoitettu sähköisesti. Allekirjoitus päätöksen lopussa.

Liitteet

Karttaliite Siuntion- ja Kirkkojoen pääuomien koski- ja virta-alueet
Valitusosoitus

Tiedoksi

Kirkkonummi-Siuntionjoen kalatalousalue

Lohjan kunta

Siuntion kunta

Vihdin kunta



LIITE 1.

Siuntion- ja Kirkkojoen pääuomien koski- ja virta-alue määritykset

Liitteeseen sisältyy vaelluskalavesistön koski- ja virta-aluerajoituksia 12 karttalehdellä. Selkeyden vuoksi lähellä toisiaan sijaitsevat kohteet on esitetty samalla karttalehdellä. Kunkin koski- ja virta-alueen rajauksen yläosan koordinaatit on ilmoitettu karttalehtien yhteydessä. Rajaukset on merkitty näkyviin kalastusrajoitus.fi -palveluun. Palvelussa on nähtävillä myös vaelluskalavesistöjen rajaukset.

Siuntionjoki:

Kuva 1. Sjunby

Kuva 2. Passila

Kuva 3. Skogsforsen

Kuva 4. Muisto ja Sångarsfors

Kuva 5. Karhujärvi

Kuva 6. Palokoski

Kuva 7. Huhmarkoski

Kuva 8. Myllymäki

Kirkkojoki:



Kuva 9. Munksinkoski

Kuva 10. Lempansån

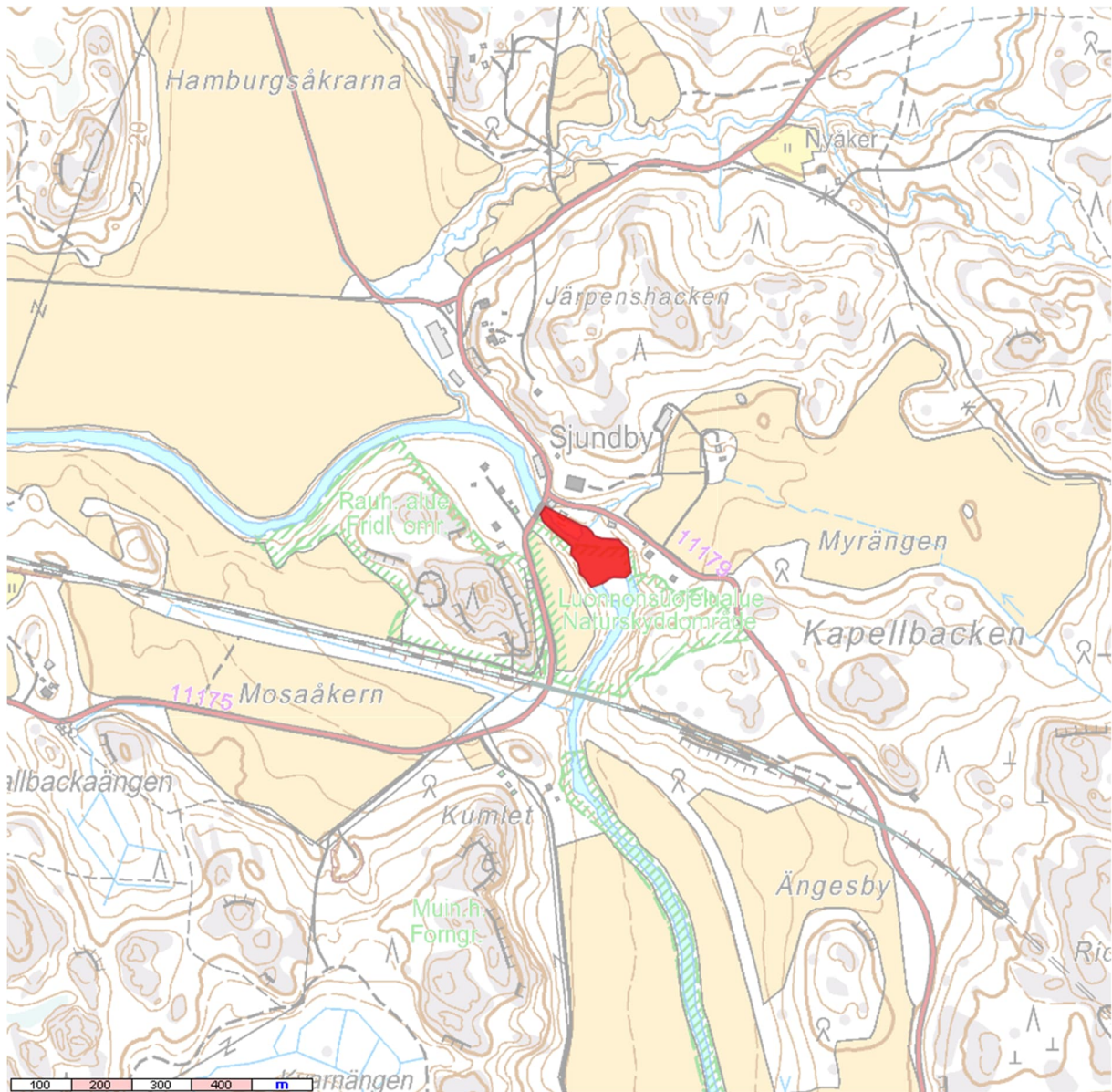
Kuva 11. Barråsa

Kuva 12. Uusikylä

Siuntionjoki:

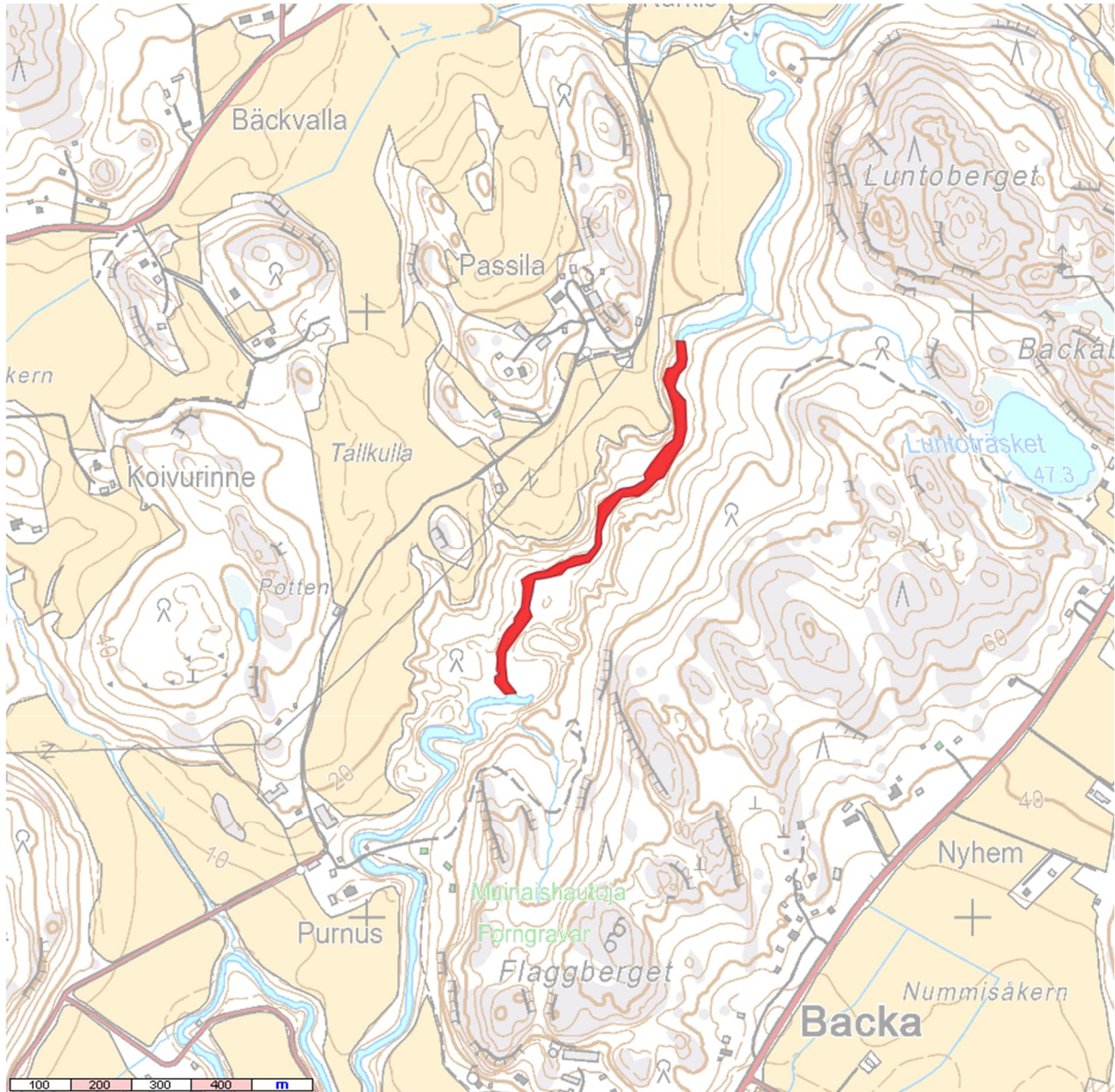
Kuva 1.

Sjundby: N 60° 8' 27.1" E 24° 15' 48.5"



Kuva 2.

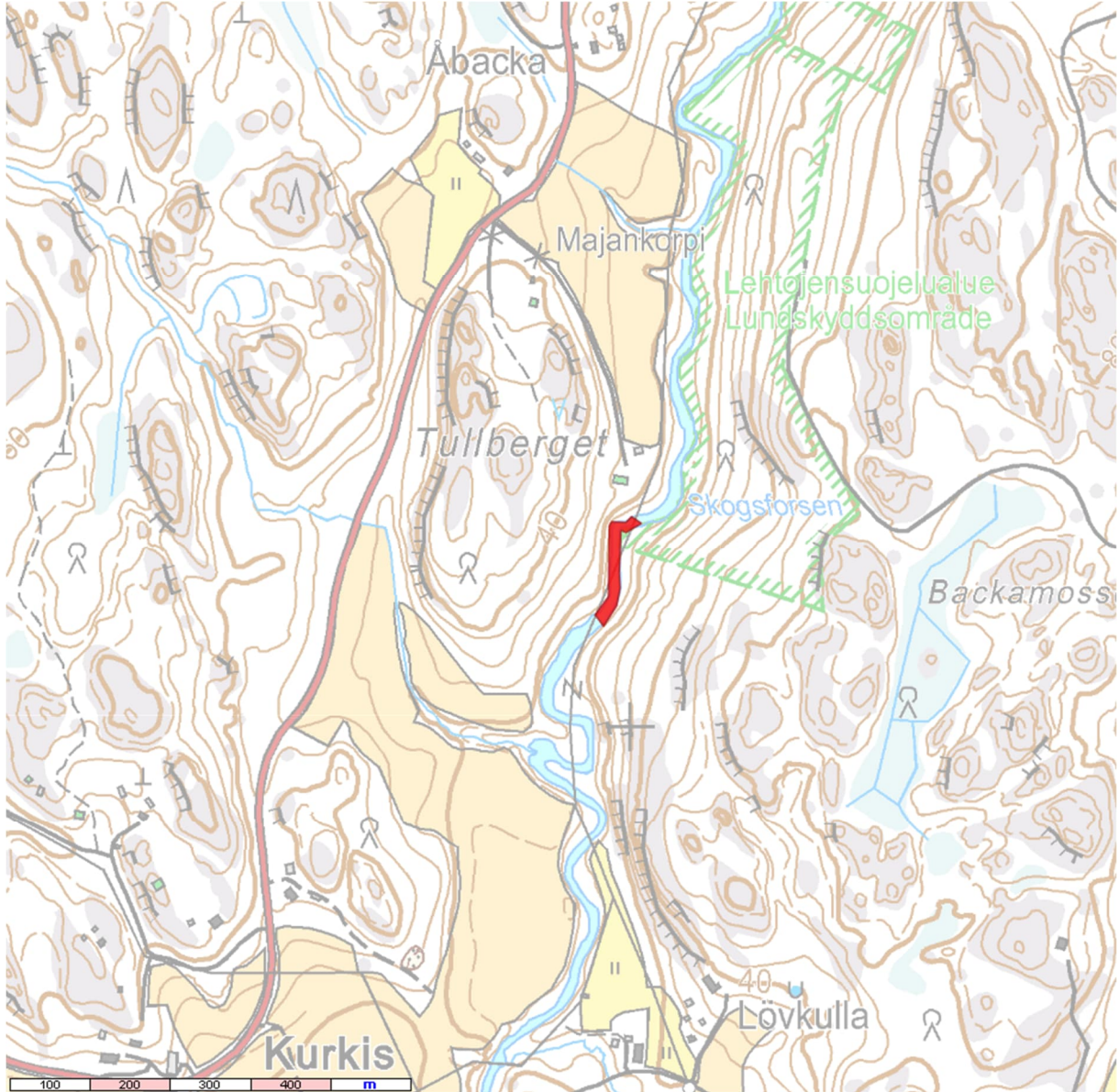
Passila: N 60° 11' 27.9" E 24° 14' 54.4"



Kuva 3.



Skogsforsten: N 60° 12' 11.9" E 24° 14' 22.2"

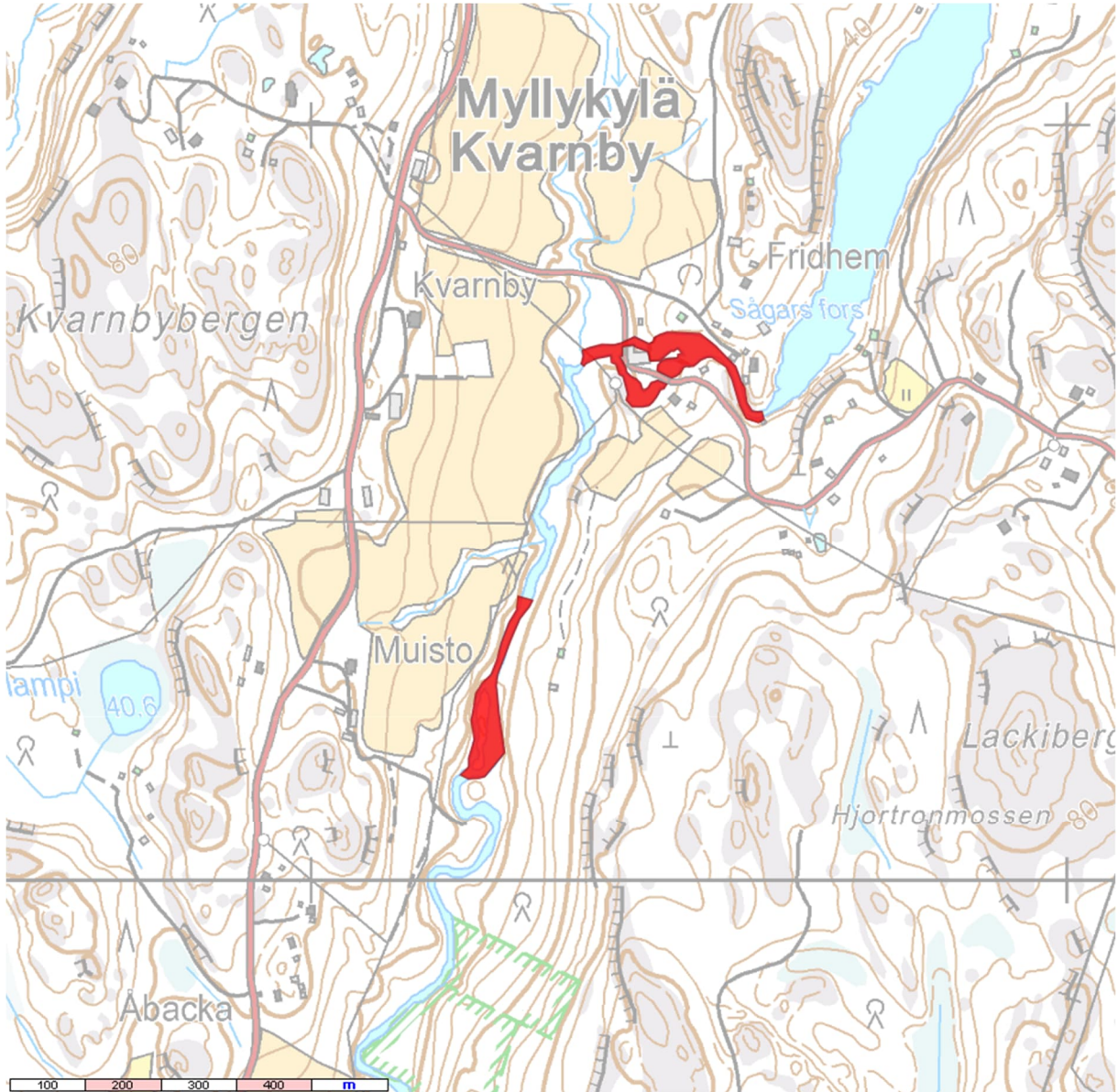




Kuva 4.

Muisto: N 60° 12' 48.2" E 24° 14' 37.3"

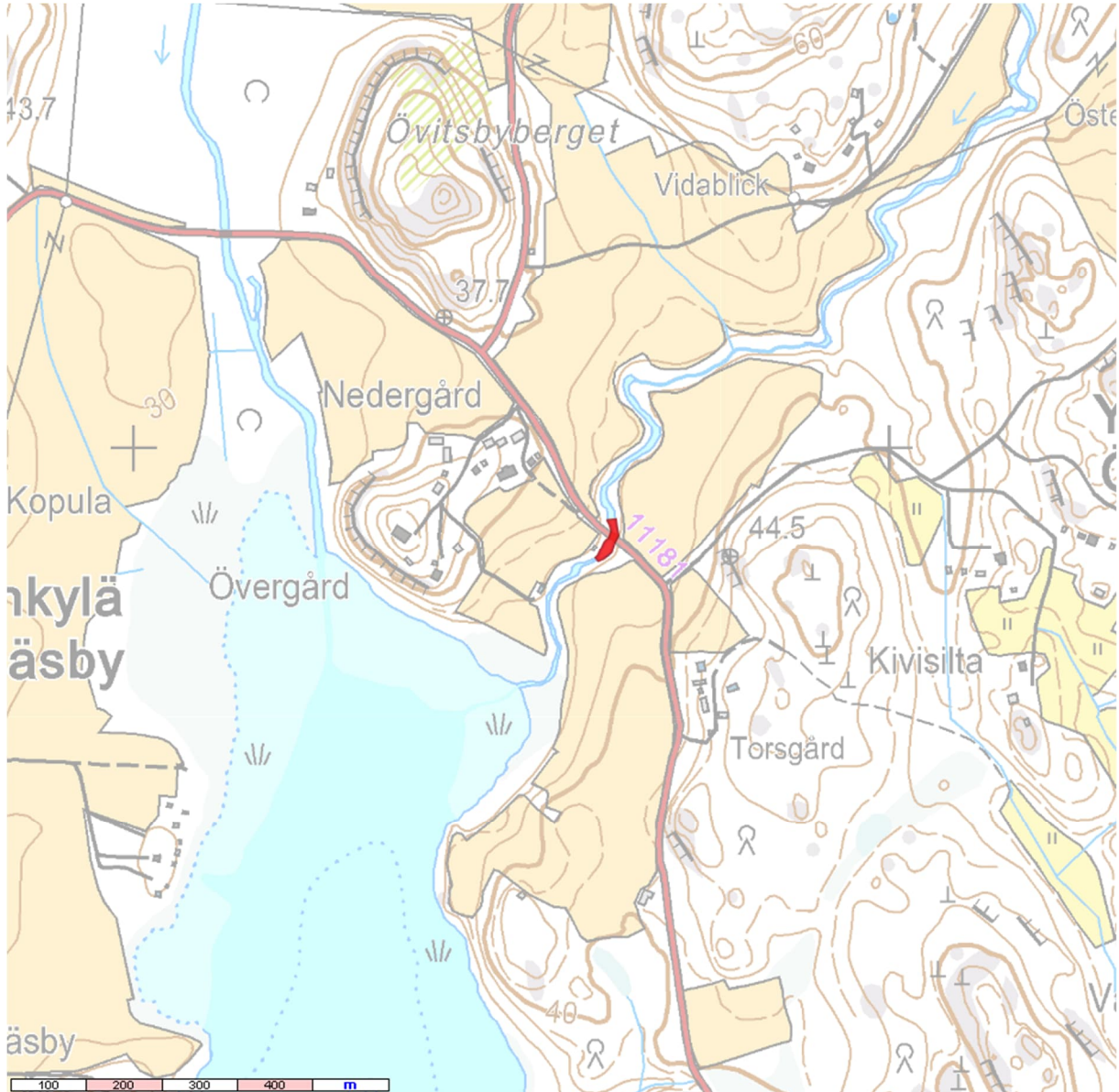
Sågarsfors: N 60° 12' 56.9" E 24° 14' 57.6"





Kuva 5

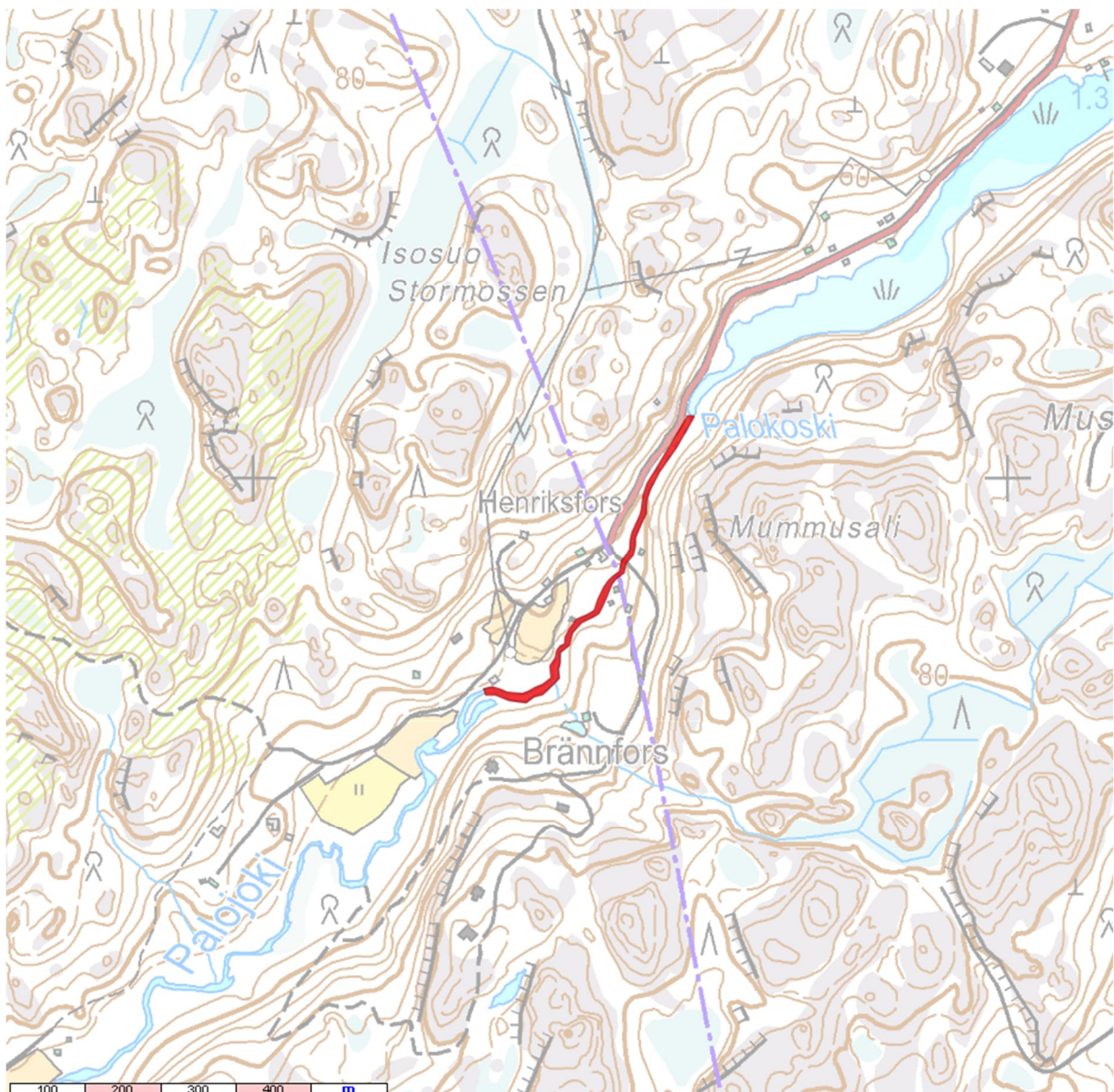
Karhujärvi: N 60° 14' 46.7" E 24° 18' 05.6"





Kuva 6.

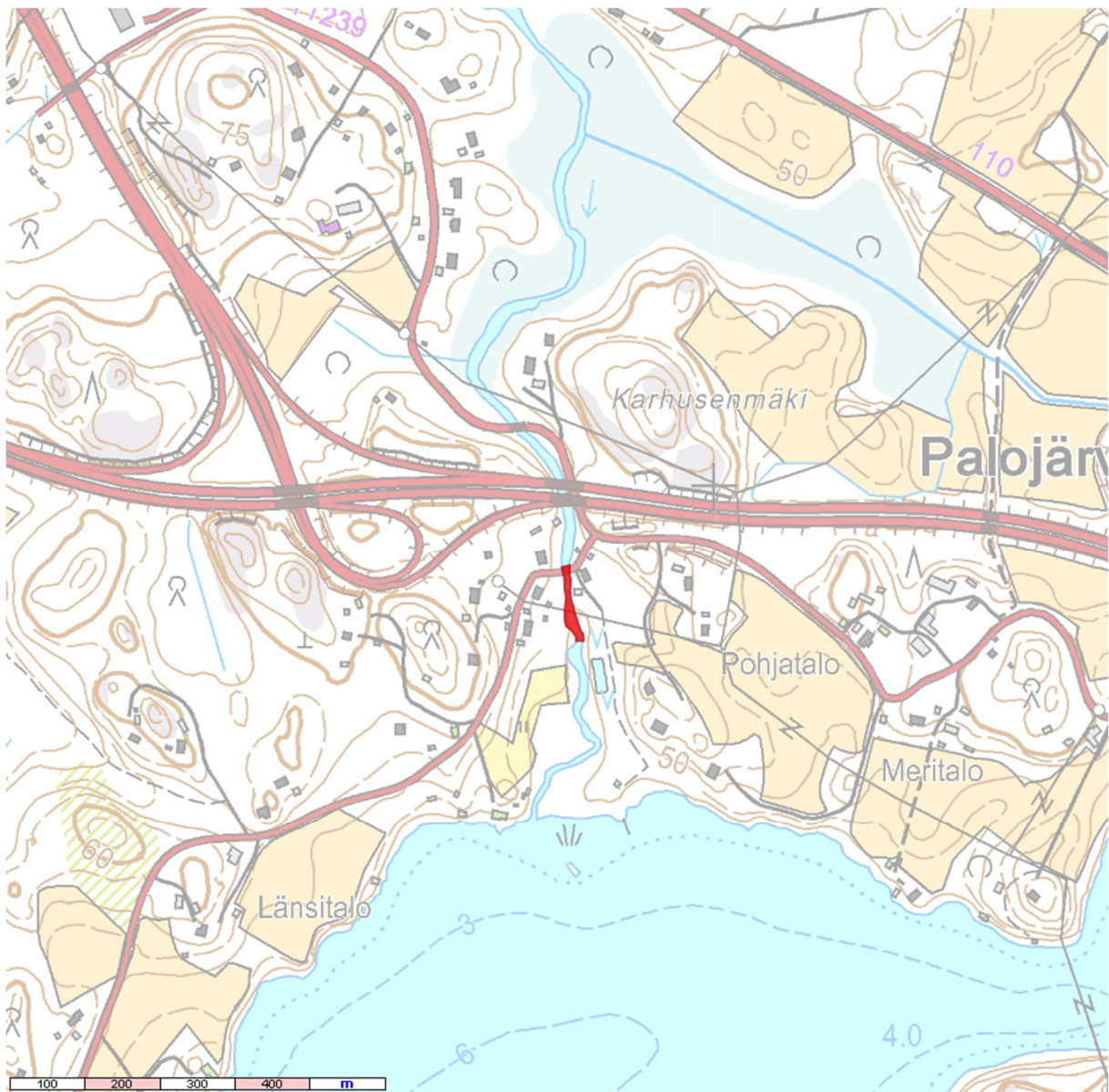
Palokoski: N 60° 15' 59.3" E 24° 20' 06.2"





Kuva 7.

Huhmarkoski: N 60° 17' 33.4" E 24° 22' 23.2"





Kuva 8.

Myllymäki: N 60° 18' 36.8" E 24° 24' 08.8"

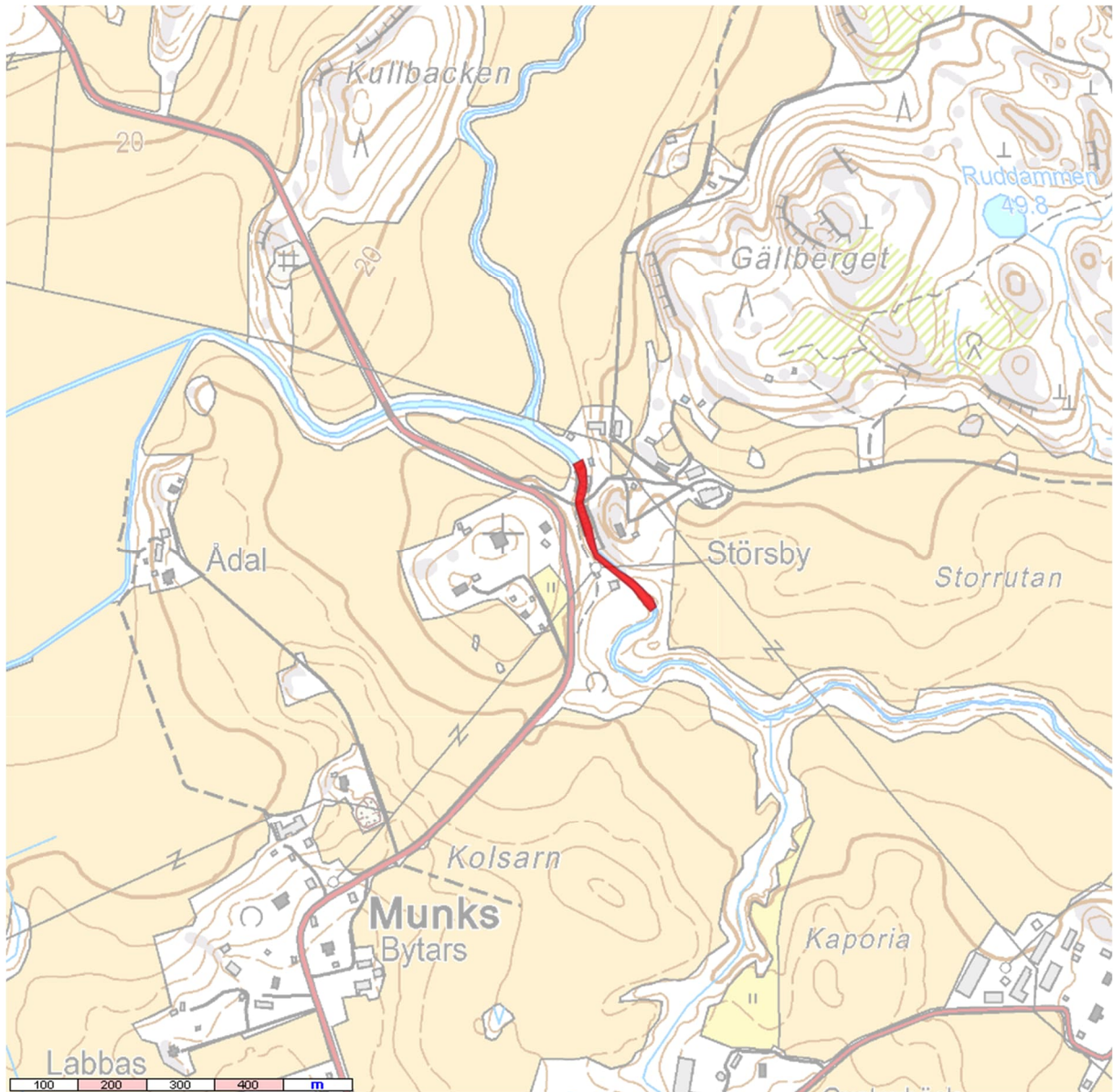




Kirkkojoki:

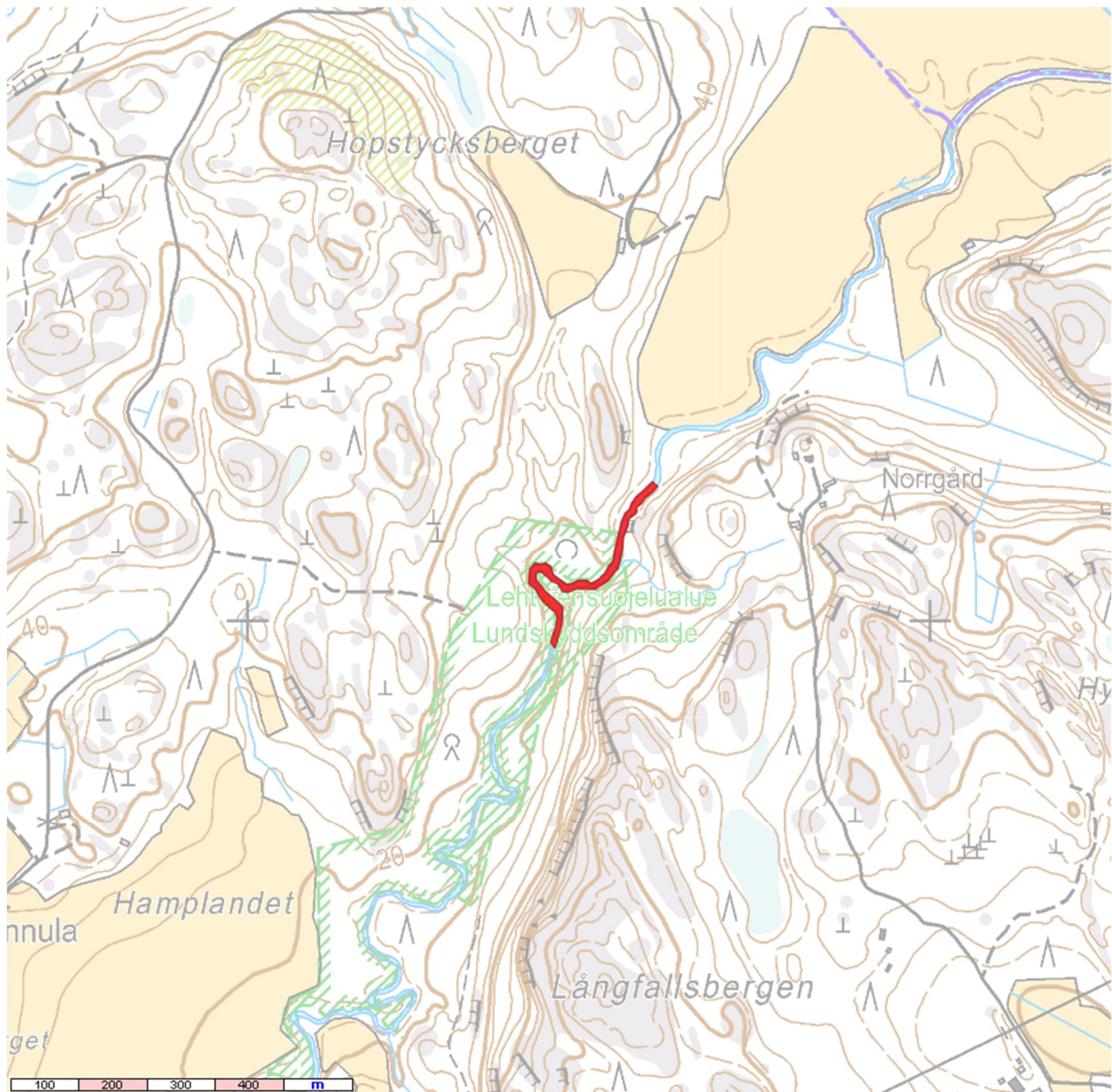
Kuva 9.

Munksinkoski: N 60° 11' 25.3`` E 24° 06' 58.3``



Kuva 10.

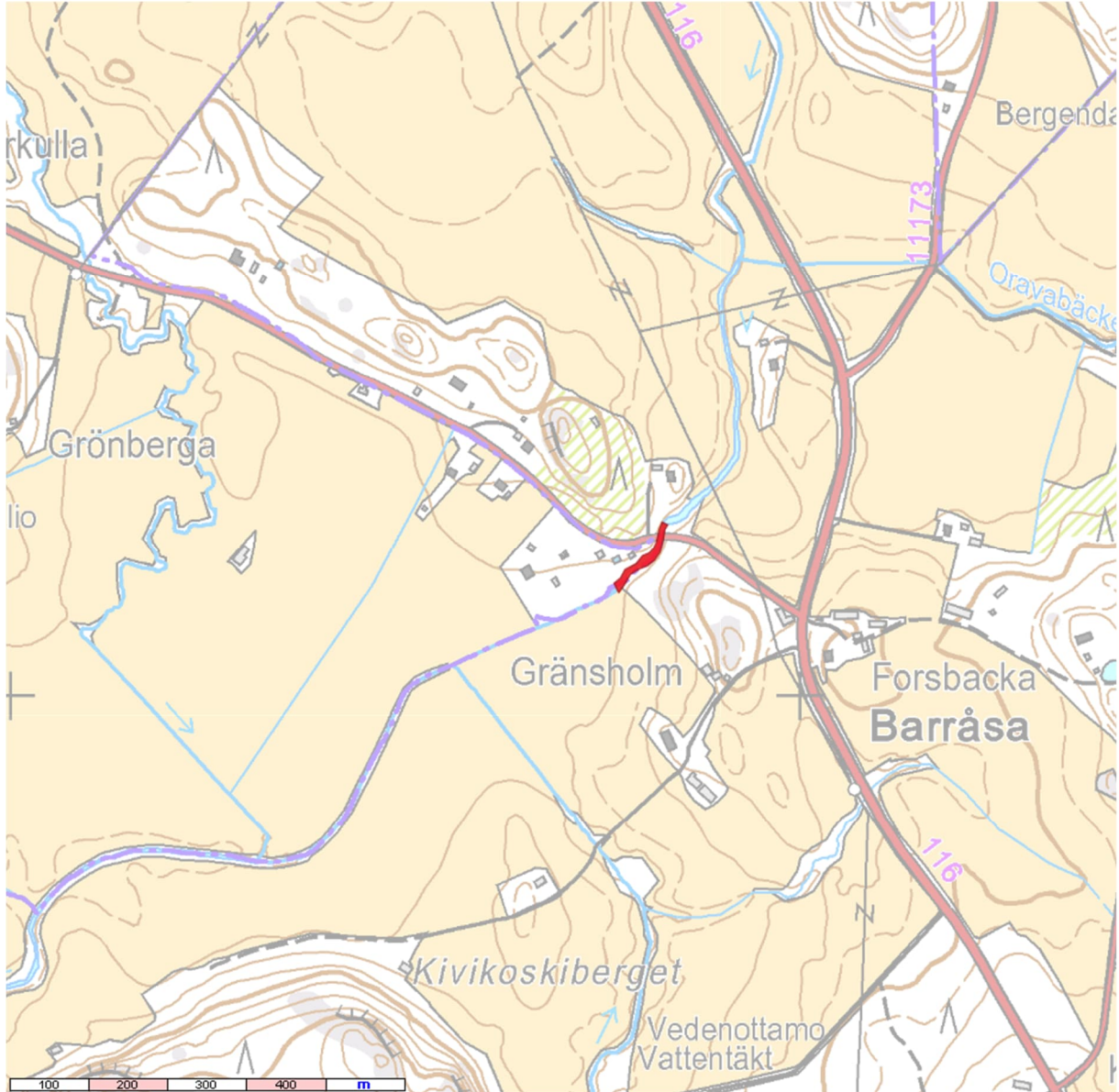
Lempansån: N 60° 13' 07.0" E 24° 08' 25.5"



Kuva 11.



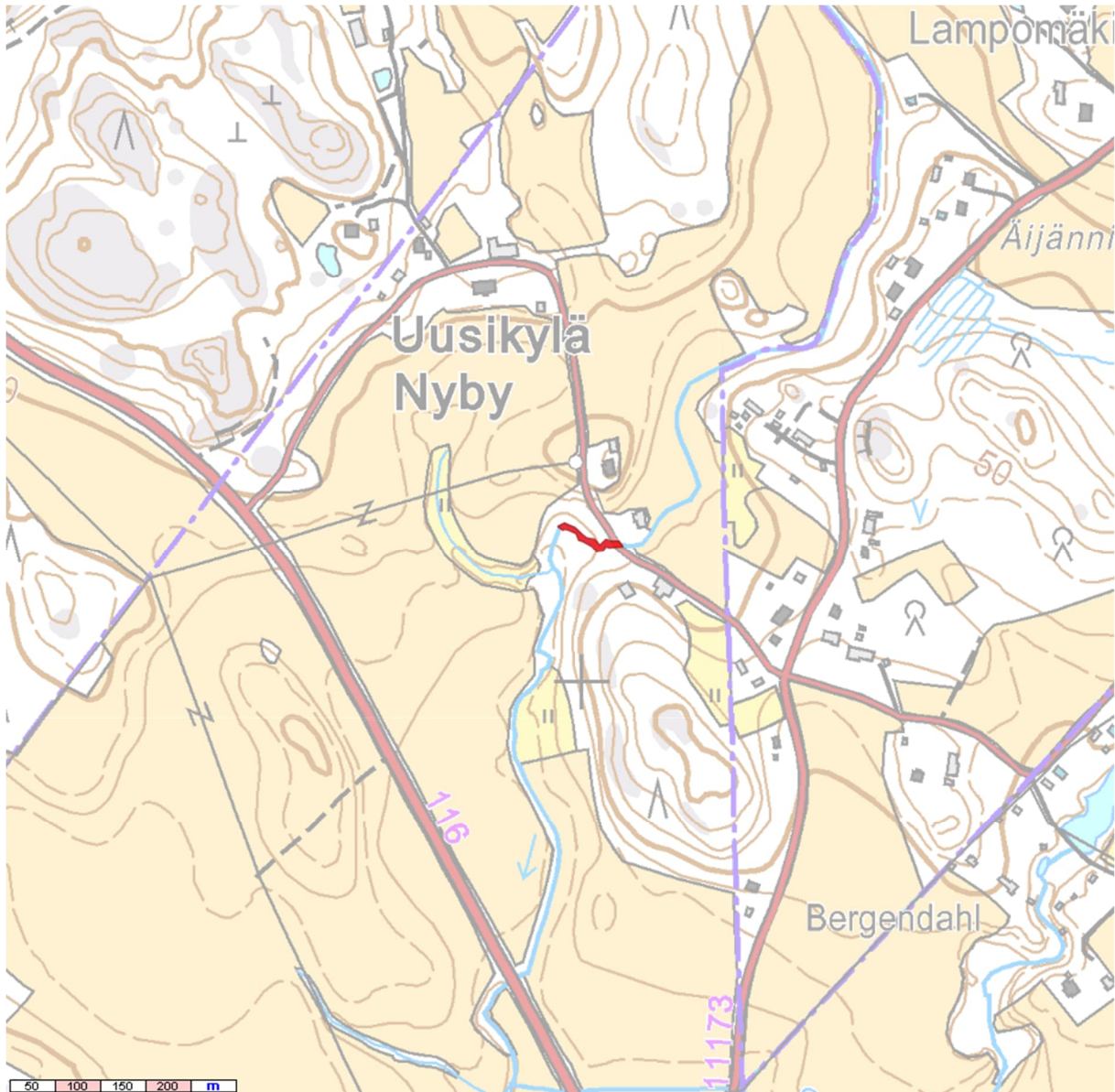
Barråsa: N 60° 13' 41.8" E 24° 09' 43.2"





Kuva 12.

Uusikylä: N 60° 14' 12.4" E 24° 09' 54.2"





ASIA

Vihtijoen pääuoman koski- ja virta-alueiden määrittäminen

TAUSTAA

Vihtijoen pääuoman (vesistöalue 23.09) koski- ja virta-alueet on määritelty maastokatselmusten avulla kalastuslain 64 § mukaisesti ja toimitettu Varsinais-Suomen ELY-keskuksen kalatalousyksikölle.

Koski- ja virta-alueiden määrittäminen on tarpeellista, jotta voidaan rajata vaelluskalojen kulun ja luontaisen elinkierron kannalta keskeiset vesialueet. Näin koski- ja virta-alueiden rajat selkiytyvät kalastajille ja kalastuksen valvojille. Koski- ja virta-alueiden rajoista laaditut karttapiirroksot ovat liitteenä.

PÄÄTÖS

Varsinais-Suomen ELY-keskus määrittää Vihtijoen pääuoman koski- ja virta-alueet (vesistöalue 23.09) päätöksen karttaliitteen mukaisesti.

Päätös on voimassa toistaiseksi.

PERUSTELUT

Karttaliitteen mukaiset koski- ja virtapaikat ovat kalastuslain 4 §:ssä tarkoitettuja vaelluskalavesistöjen koski- ja virta-alueita.

Vaelluskalavesistön koski- ja virta-alueilla yleiskalastusoikeudet eivät ole voimassa (KalL 7 §). Pilkkiminen, onkiminen ja kalastus harrilaudalla ovat kokonaan kiellettyjä kyseisillä alueilla (KalL 46 §). Tämä päätös ei kuitenkaan estä koski- ja virta-alueella viehekalastusta vavalla ja vieheellä mahdollisella vesialueen omistajan luvalla. Muualla vaelluskalavesistössä voi kalastaa yleiskalastusoikeuksien (onkiminen, pilkkiminen, kalastonhoitomaksuun perustuva viehekalastus) nojalla, mikäli kalastusta ei ole rajoitettu muulla päätöksellä tai lainsäädännöllä.

Koski- ja virta-alueisiin liitetyn kalastuskiellon tarkoituksena on vaelluskalakantojen turvaaminen. Vaelluskaloja ovat lohi, järvilohi, ankerias, nahkiainen, toutain, taimen sekä nieriän, harjuksen ja siian vaeltavat kannat (KalL 4 §).

Vaelluskalavesistöllä tarkoitetaan sellaista vesialuetta, jota vaelluskalat käyttävät keskeisenä vaellustienään tai lisääntymisalueenaan. Vaelluskalavesistöjä ovat myös rakennetut joki- ja purovesistöt, joissa esiintyy vaelluskaloja.

Vaelluskalavesistön koski- ja virtapaikkoja ovat alueet, joissa

- a) vesi virtaa silmin havaittavasti alavirtaan päin ja
- b) virtapaikan ylävesi on alavettä ylempänä, eli veden pinta on silmin nähden kalteva.

Vaelluskalavesistöjen koski- ja virta-alueen rajat voidaan määrittää elinkeino-, liikenne- ja ympäristökeskuksen päätöksellä. Tämän päätöksen mukaiset rajaukset on tehty kartoittajan suorittamien maastokatselmusten perusteella.

Koski- ja virta-alueiden määrittelemisessä esiintyy helposti tulkinnanvaraisuutta, minkä vuoksi tarve alueiden rajaamiseen on ilmeinen. Rajauksissa on pyritty huomioimaan valvonnan ja kalastuksen helpottamiseksi sellaisia maamerkkejä, jotka ovat paikan päällä havaittavissa (esim. saarten ja niemien kärjet, kivikot, sähkölinjat). Tarpeen mukaan rajauksia voidaan merkitä soveltuvien keinoin myös maastoon. Koski- ja virta-alue-rajaukset on merkitty kalastusrajoitus.fi -sivustolle.

Vaelluskalojen elinkiertoa voidaan turvata tämän päätöksen ohella muillakin kalastuslaissa säädetyillä rajoituksilla.

SOVELLETUT OIKEUSOHJEET

Kalastuslaki (379/2015) 4 §, 7 §, 46 § ja 64 §

MUUTOKSENHAKU

Tähän päätökseen voi hakea muutosta valittamalla Helsingin hallinto-oikeuteen. Valitusosoitus on liitteenä.

LISÄTIEDOT

Lisätietoja antaa tarvittaessa Mikko Koivurinta, puh: 0295 021 080, sähköposti etunimi.sukunimi@ely-keskus.fi

Päätös on allekirjoitettu sähköisesti. Allekirjoitus päätöksen lopussa.

Liitteet

Karttaliite Vihtijoen pääuoman koski- ja virta-alueet
Valitusosoitus

Tiedoksi
Karjaanjoen vesistön kalatalousalue
Vihdin kunta

LIITE 1.

Vihtijoen pääuoman koski- ja virta-alue määrittelyt

Liitteeseen sisältyy vaelluskalavesistön koski- ja virta-alue rajauksia 5 karttalehdellä. Selkeyden vuoksi lähellä toisiaan sijaitsevat kohteet on esitetty samalla karttalehdellä. Kunkin koski- ja virta-alueen rajauksen yläosan koordinaatit on ilmoitettu karttalehtien yhteydessä. Rajaukset on merkitty näkyviin kalastusrajoitus.fi -palveluun. Palvelussa on nähtävillä myös vaelluskalavesistöjen rajaukset.

Vihtijoki:

Kuva 1. Huhtapelto

Kuva 2. Jussilankoski, Levoinkoski ja Kraatarinkoski

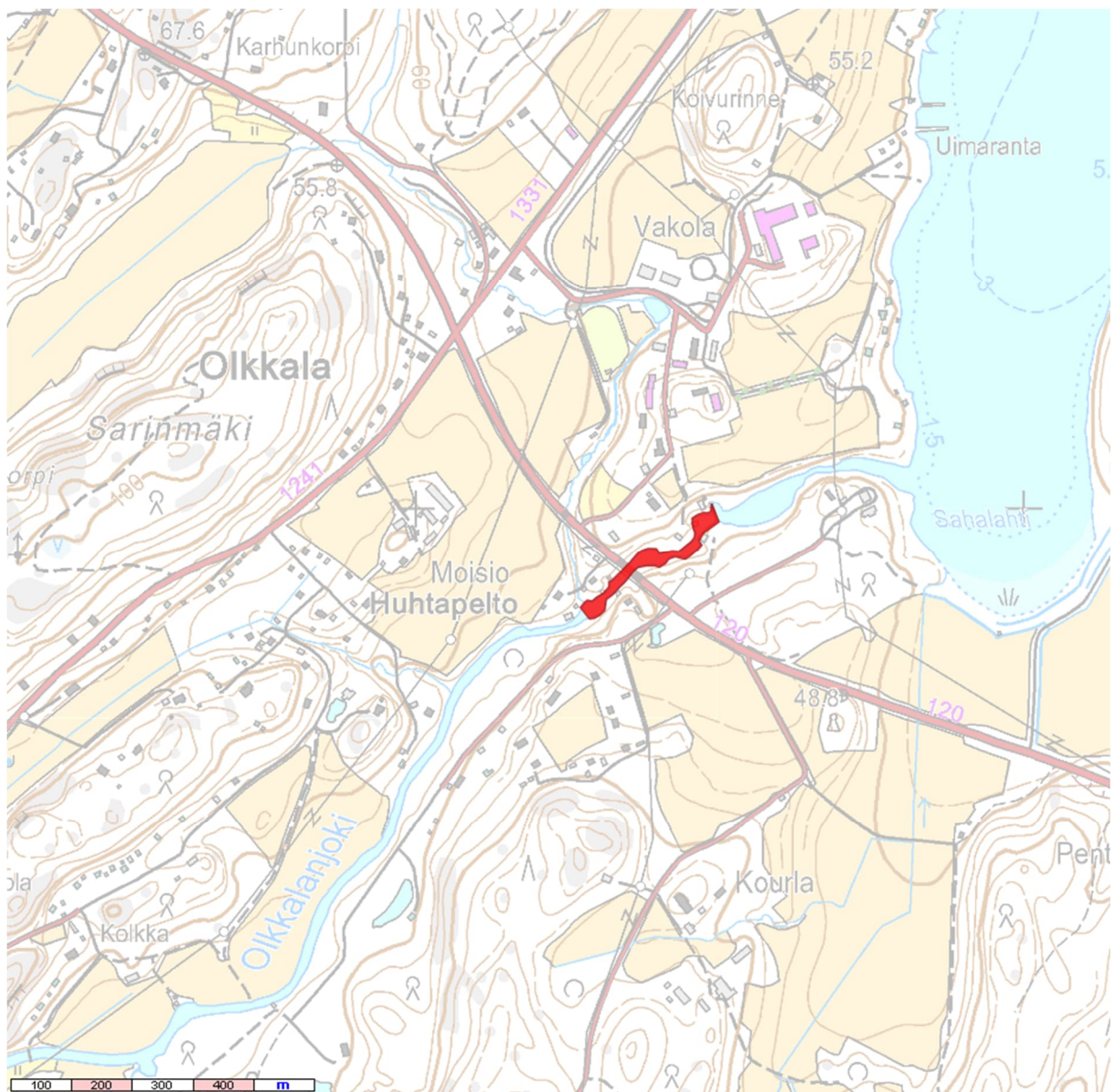
Kuva 3. Hakalankoski ja Haukojankoski

Kuva 4. Lustikullankoski

Kuva 5. Äijäkoski

Kuva 1.

Huhtapelto: N 60° 26' 44.9" E 24° 21' 18.7"

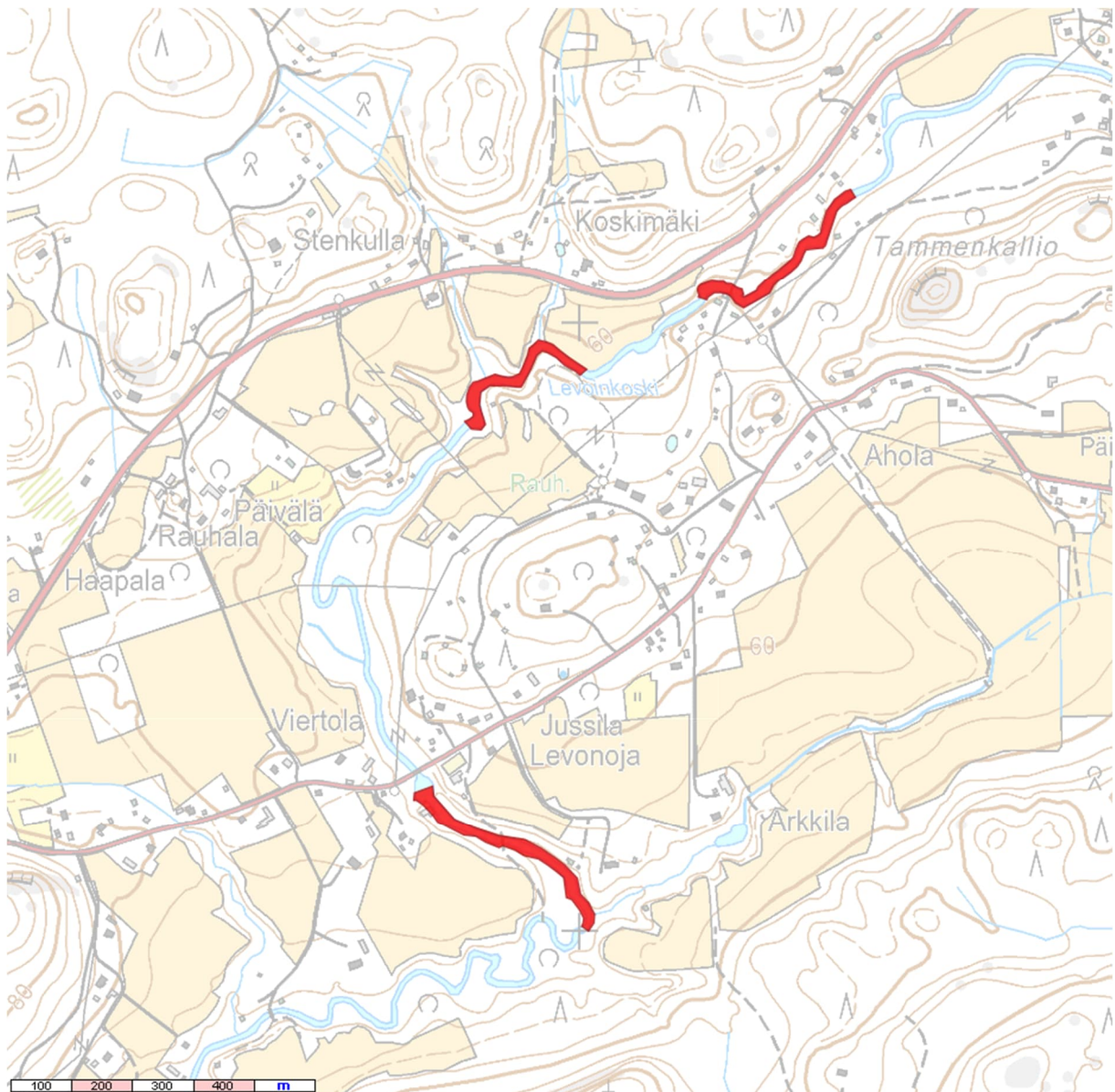


Kuva 2.

Jussilankoski: N 60° 27' 00.5" E 24° 28' 06.8"

Levoinkoski: N 60° 27' 23.6" E 24° 28' 21.4"

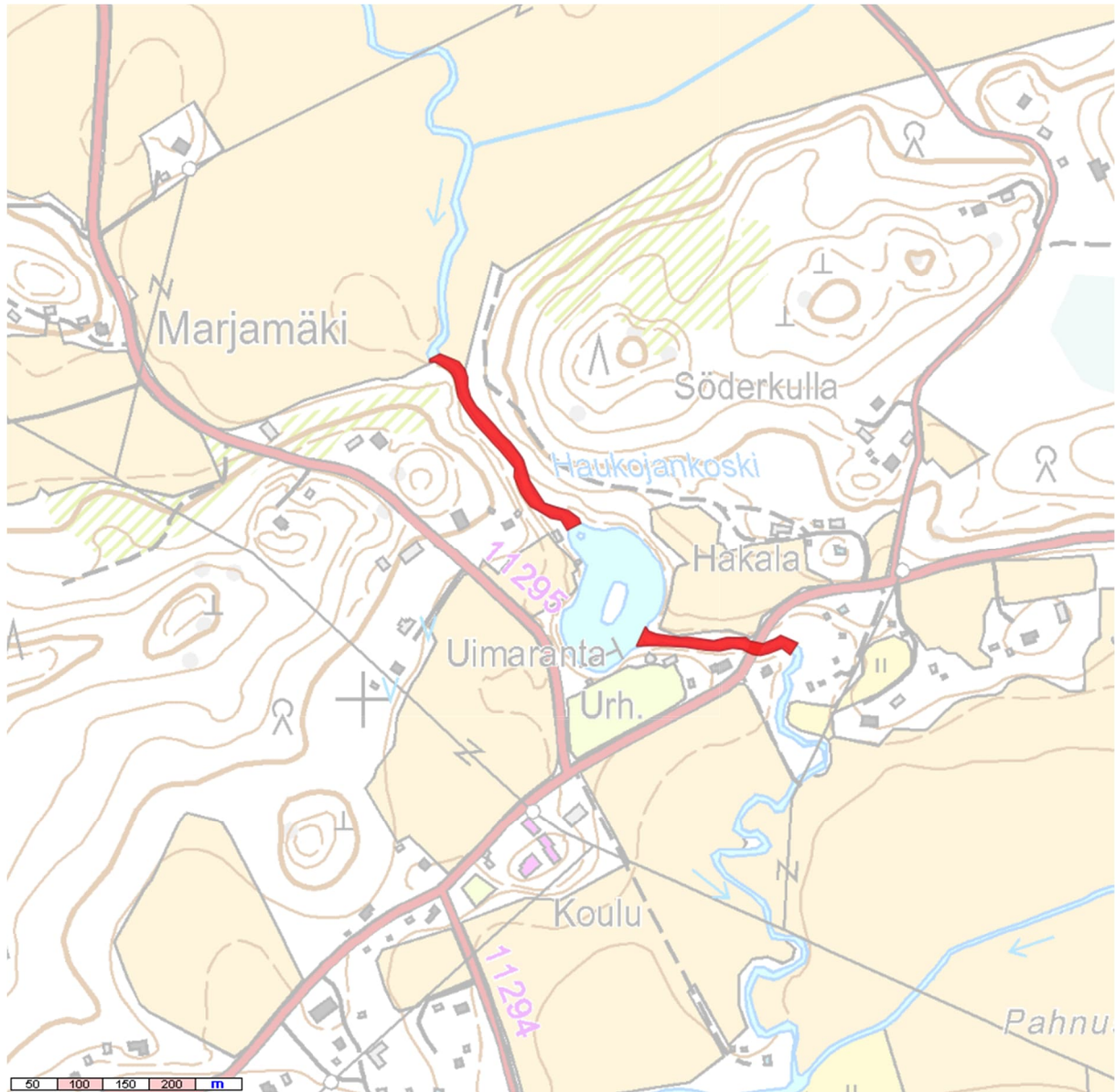
Kraatarinkoski: N 60° 27' 33.2" E 24° 28' 49.5"



Kuva 3.

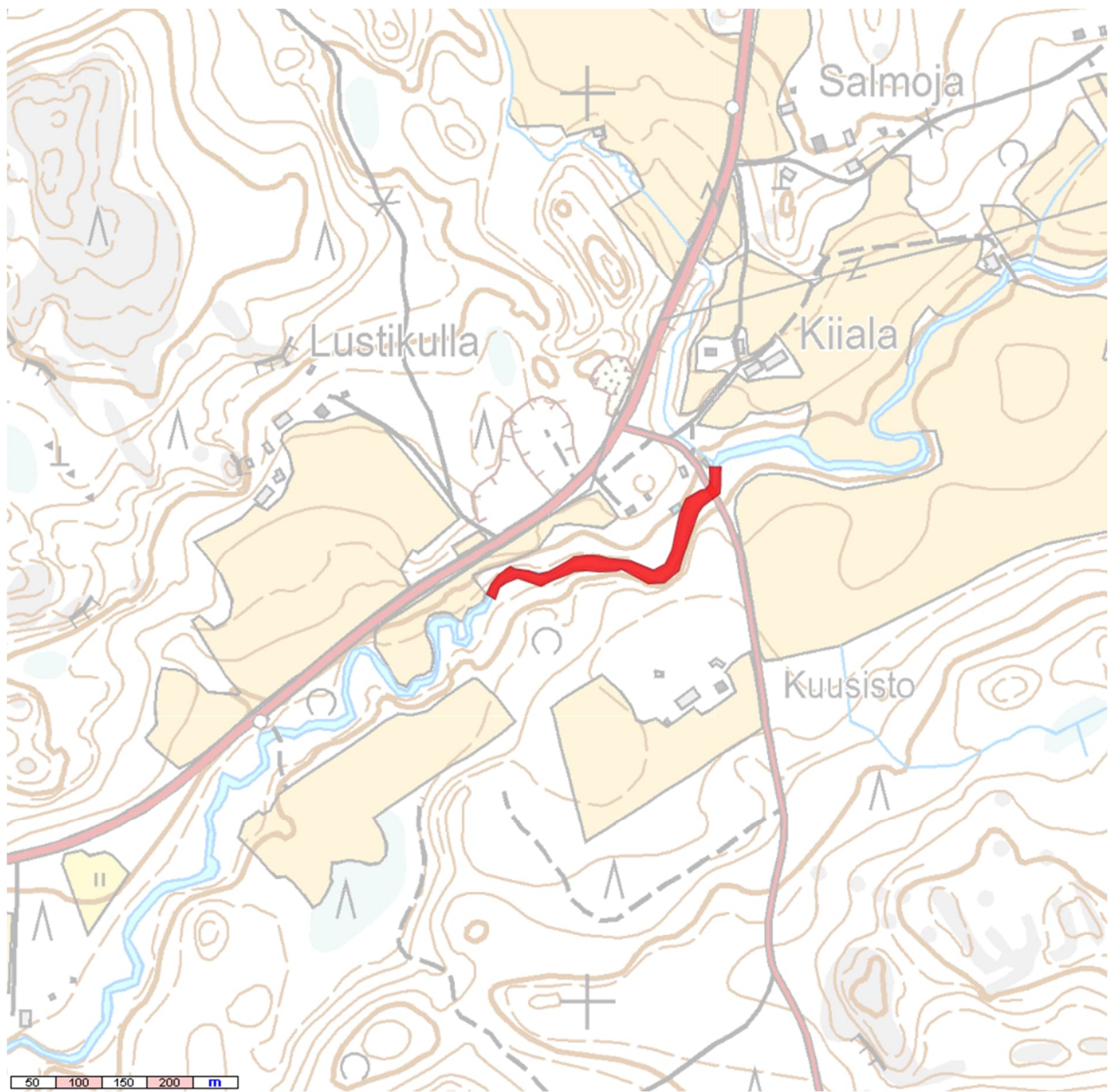
Hakalankoski: N 60° 28' 02.1" E 24° 29' 44.0"

Haukojankoski: N 60° 28' 11.5" E 24° 29' 29.0"



Kuva 4.

Lustikullankoski: N 60° 29' 24.6" E 24° 30' 32.6"



Kuva 5.

Äijäkoski: N 60° 29' 42.5" E 24° 31' 40.0"

