

Porvoo – Askola 110 kV voimajohtolinjan arkeologinen inventointi 2021



Timo Jussila



Tilaja: TLT-Building Oy

Sisältö

| | |
|--------------------------------------|-----------|
| Perustiedot | 2 |
| Inventointi | 4 |
| Tulos | 5 |
| Lähteet | 5 |
| Muinaisjäännökset | 6 |
| 1 ASKOLA SILTA-ARO | 6 |
| 2 ASKOLA LATONIITTY JUNGFERN | 7 |
| 3 ASKOLA MYLLYNIITTY | 9 |
| 4 ASKOLA MYLLYNIITTY 2 | 11 |
| Hävinnyt muinaisjäännös | 12 |
| 5 PORVOO VIKSBERG..... | 12 |

Kansikuva: Voimajohtolinjan maastoa Ilmoissillassa.

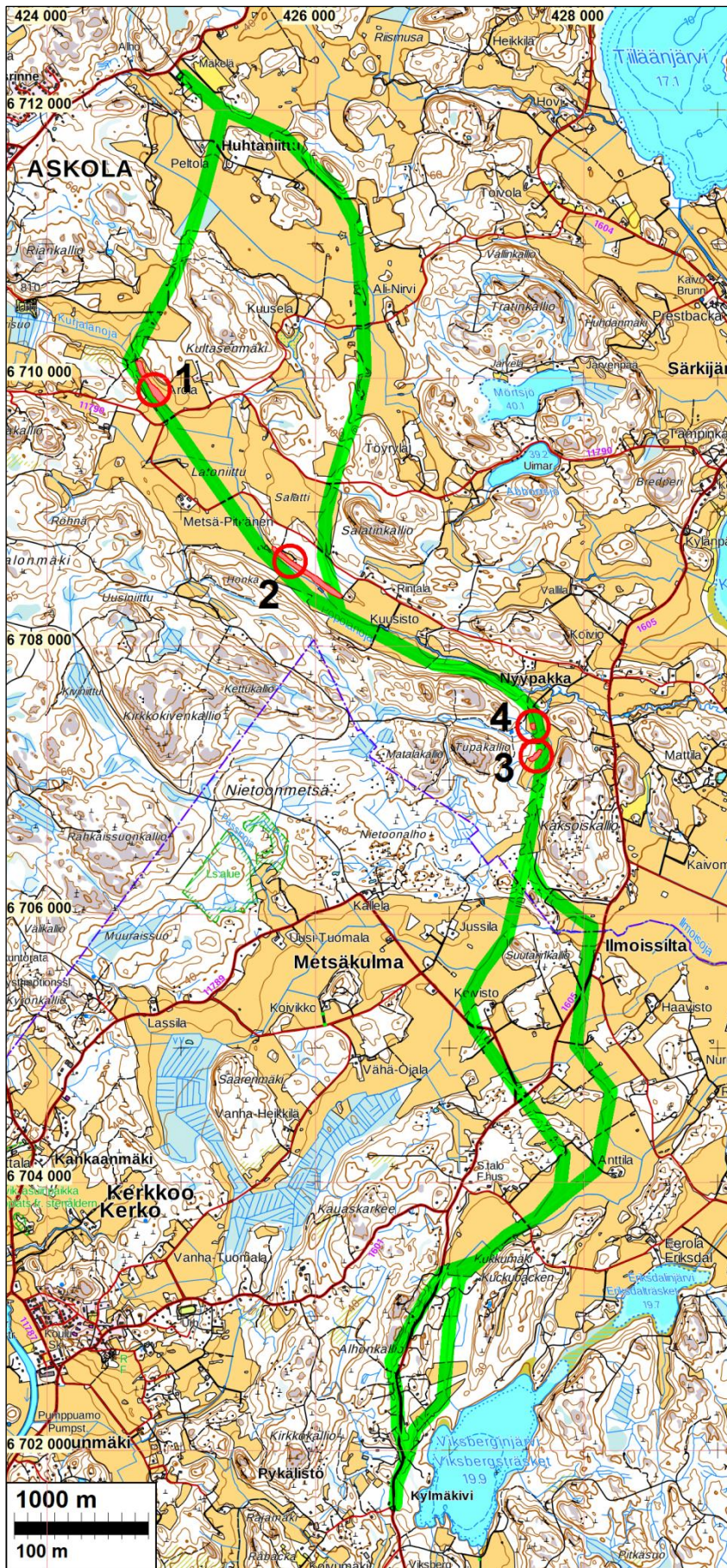
Perustiedot

- Alue:* Suunnitellun, uuden 110 kV voimajohtolinjan vaihtoehtoiset käytävät Porvoon Viksberginjärven länsipuolen ja Askolan Huhtaniityn sähköaseman välillä.
- Tarkoitus:* Selvittää sijaitseeko voimajohtolinjan alueella kiinteitä muinaisjäännöksiä tai muita suojeltavaksi arvioitavia kulttuurihistoriallisia jäännöksiä.
- Työaika:* Maastotyö touko-kesäkuussa 2021
- Tilaja:* TLT-Building Oy.
- Tekijät:* Mikroliitti Oy, Timo Jussila.
- Aiemmat tutkimukset:* Jussila inv 2019 (osalla linjaa), Pohjakallio inv. 1971 (Askolan yleisinv.).
- Tulokset* Suunnitellun voimajohtolinjan käytävän liepeiltä tunnettiin ennestään neljä muinaisjäännöstä, joista yksi, Porvoo Viksberg niminen rökkiökohde Kylmäkivessä, joka sijaitsee linjasta 60 m länteen, todettiin hävinneeksi. Muut kolme kohdetta joiden reunamilla tai poikki linja kulkee, ovat pelloissa sijaitsevia kivikautisia asuinpaikkoja Askolassa., Kuralanojan ja Popolanojan laaksoissa. Näiden lisäksi havaittiin yksi uusi kivikautinen asuinpaikka linjan kupeesta Askolan Nyypakassa.

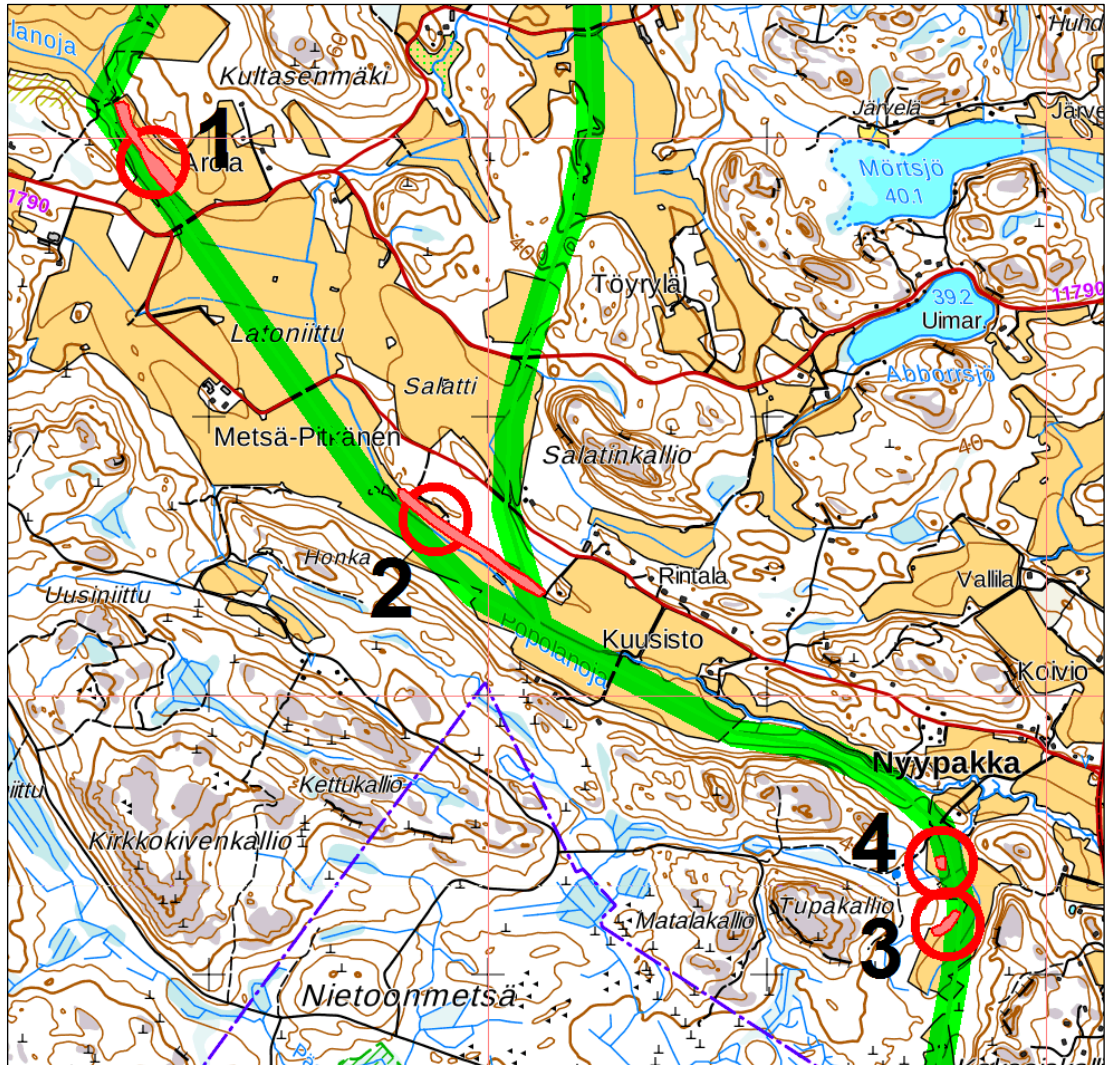
Linjojen liepeillä tai lähellä ei ole ollut vanhoilta kartoilta paikannettavissa olevaa historiallisen ajan asutusta tai muita mahdollisia muinaisjäännöksiä kuin Viksbergin länsipuolelle, tien varteen merkitty krouvi (Krog) 1749 kartalla. Siitä ei löydetty jälkiä maastossa. Lähes koko linjan kulku voitiin tarkistaa isojakokartoilta mutta Pohjoisosassa (Askolan kylä ja osa Vakkolaa) vain vanhoilta yleiskartoilta.

Suunnitellut voimajohtolinjaukset kulkevat siis yhden kivikautisen asuinpaikan poikki (raportin kohde 2) ja kolmen kivikautisen asuinpaikan kupeessa, aivan niiden reunamilla (kohteet 1, 3 ja 4).

- Selityksiä:* Koordinaatit ja kartat ovat ETRS-TM35FIN koordinaatistossa. Kartat ovat Maanmittauslaitoksen maastotietokannasta huhti-toukokuussa 2021, ellei toisin mainittu. Muinaisjäännösrekisteri on tarkastettu 6/2021. Valokuvia ei ole talletettu mihinkään viralliseen arkistoon, eikä niillä ole mitään kokoelmatunnusta. Valokuvat ovat digitaalisia ja ne ovat tallessa Mikroliitti Oy:n serverillä.



Tutkitut voimajohtolinjan vaihtoehtoiset käytävät vihreällä. Raportin kohteet ja ainoat linjan liepeille ulottuvat muinaisjäännökset punasin ympyröin. Seuraavalla sivulla osasuurenos kartasta muinaisjäännösten kohdalta.



Inventointi

Kymenlaakson sähköverkko suunnittelee uuden 110 kV voimajohtolinjan rakentamista Porvoon sähköasemalta Askolan kirkonkylän kaakkoispuolelle. Hankkeen konsultti TLT-Building Oy tilasi voimajohtolinjan käytävän arkeologisen inventoinnin Mikroliitti Oy:ltä. Timo Jussila teki inventoinnin maastotyön huhti-toukokuussa v. 2021, työn kannalta erinomaisissa olosuhteissa. Maastotyötä tehtiin neljän pitkän päivän aikana. Linjan päiden osuuksia inventoin v. 2019 tuolloisen linjasuunnitelman mukaisilla alueilla.

Linjan alueella Itämeren Ancylysjärvivaiheen transgression huippu (n. 8400 eKr.) on alueella n. 53 - 60 m korkeustasolla. Litorinamerivaiheen transgression (n. 6200-5700 eKr.) huippu on n. 30 - 33 m korkeustasolla. Käytännössä alueelta voi todennäköisimmin löytää esihistoriallisia muinaisjäänneksiä Litorinatransgression huipun korkeustasolta ja siitä alaspäin. Periaatteessa 55 m alapuolisilla korkeustasoilla voi sijaita rantasidonnaisia, esihistoriallisia asuinpaikkoja. Askolan puro- ja jokilaaksoissa on voinut olla (lyhytaikaisia) muinaisjärviä, joiden rannoilla on voitu asua, etäällä Itämeren muinaisesta rannasta.

Linja kulkee kolmen tunnetun kivikautisen asuinpaikan liepeillä ja kohdalla Askolan Popolanojan ja Kuralanojan laaksoissa. Eteläpäässä linja kulkee 60 m Viksbergin röykkiökohteen itäpuolella. Kysein kohde on hävinnyt.

Linja kulkee seuraavien vanhojen kylien maiden poikki (etelästä alkaen): Teisala, Eriksdal, Ilola, Kerkkoo, Särkijärvi, Vakkola ja Askola. Linjan kulku voitiin tarkastaa vanhoilta kartoilta (ks. lähdeluettelo) hyvin nykyisen Porvoon alueen osuudelta sekä Särkijärven ja osin Vakkolan osuudelta, pohjoisosaltaan vain vanhojen yleiskarttojen avulla.

Vanhoilta kartoilta paikannettavissa olevia, mahdollisesti arkeologisesti merkittäviä kohteita ja alueita, suunnitellulle voimajohtolinjalle sijoittuu ainoastaan Viskberginjärven länsipuolella Kylmäkivessä, minne Myrskyläntien itäpuolelle on v. 1749 Porvoon emäseurakunnan kartalle on merkitty ”Krog”, krouvi (kartta s.13). Siitä en kuitenkaan maastossa löytänyt mitään jälkiä. Samalla alueella sijaitsee Viksbergin hävinnyt rökkiökohte. Muualla linja kulkee etäällä vanhasta asutuksesta. Paikoin linja kulkee Särkijärven ja Askolan kylien rajalla, mutta sille osuudelle ei vanhoihin karttoihin ole merkitty nimettyjä rajapisteitä, enkä myöskään maastossa havainnut vanhoiksi rajamerkeiksi tulkittavia rakenteita linjan kohdalla.

Inventoinnin suoritus

Valmisteluvaiheessa tutkittiin mml:n laserkeilausaineistosta laadittua viistovalovarjostetta ja siitä pyrittiin paikantamaan linjalle sijoittuvia arkeologisesti mahdollisesti kiinnostavia maarakenteita ja ilmiöitä, jotka sitten tarkastettiin maastossa. Kaikki tarkastetut mielenkiintoisilta vaikuttaneet ilmiöt osoittautuivat luontaisiksi kuopiksi tai kivikoiksi tai nykyaikaisiksi rakenteiksi (kuten maanottokuoppia). Metsäalueilla maasto oli lähes kaikkialla hyvin kivikkoista, ylemmillä tasoilla moreenia ja alemmilla tasoilla hienoaineksista, savista moreenia. Tarkastin peltoalueet niiltä osin kuin niissä oli kivikaudelle sopivaa topografiaa eli törmää tai rinnettä. Useimmat pellot olivat kohtuullisen hyvin havainnoitavissa, eli joko kynnettyinä talven jäljiltä tai harvalla oljella, niin että pellon pintaa saattoi tarkastella. Jokunen pelto oli keretty jo äestämään ja osa pelloista oli tiiviin heinän ja sängen peitossa. Mielestäni kivikaudelle potentiaalisimmilta vaikuttaneet pelto-osuudet sain kuitenkin vähintäänkin kohtuullisen hyvin katsottua.

Tulos

Suunnitellut voimajohtolinjaukset kulkevat yhden kivikautisen asuinpaikan poikki (raportin kohde 2) ja kolmen kivikautisen asuinpaikan kupeessa, aivan niiden reunamilla (kohteet 1, 3 ja 4).

30.6.2021

Timo Jussila

Lähteet

Alanen, Timo ja Kepsu, Saulo, 1989: Kuninkaan kartasto Suomesta 1776-1805. SKS.

Hagström Carl 1783: Charta öfwer Andra Delen af Tejsala Ägor i Kymmenegårds Höfdingedöme , Kymmene Härad och Borgå Socn.

Kalmgergin kartasto 1855, lehti P.V.I, A6.

Peruskartta 3021 03, 1962 ja 3221 01, 1963. Maanmittauslaitos

Porvoon emäseurakunnan kartta 1749. Maanmittauslaitos.

Senaatinkartta, vuoden 1873 mittaus. Rivi X lehti 33 ja Rivi IX lehti 33. Maanmittauslaitos.

Winter Timothy 1804: Charta öfver Kärkä Byss Ägor Belägne uti Borgå Socn, Borgå Härad samt Nylands Län. 3. delen. (B3i:14)

Jussila T. 2019: Porvoo-Askola 110 kV voimajohtolinjan arkeologinen inventointi 2019. Mikrolitti Oy.

Pohjakallio L. 1971: Askolan muinaisjäännösten inventointi v.1971. Museovirasto.

Muinaisjäännökset

1 ASKOLA SILTA-ARO

Mjtunnus: 18010016
 Status: kiinteä muinaisjäännös (sm)
 Ajoitus: kivikautinen
 Laji: asuinpaikka

Koordin: N: 6710043 E: 424721 Z: 30

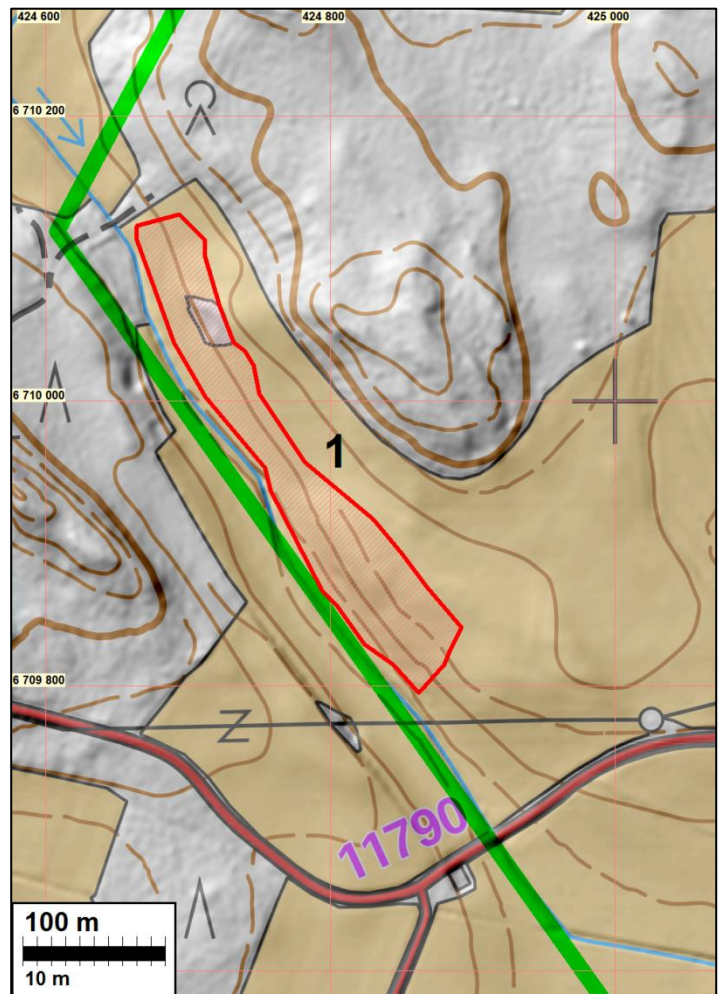
Tutkijat: 1949 irtolöytö, 1952 irtolöytö, Lauri Pohjakallio 1971 inventointi, 1972 irtolöytö

Huomiot: Muinaisjäännösrekisteri: Asuinpaikka sijaitsee Latoniitty-nimisen peltoaukean koillispäässä Popolanojan koillispuolella lounaiseen viettävällä pellolla. Löydöt kivikirveen teelmä, nuolenkärki, kvartsiesineitä ja -iskoksia ja kivilaji-iskoksia.

Jussila 2019: Asuinpaikan luoteispuolelle on suunniteltu voimajohtolinjaa. Tarkastelin siellä puron varren peltoa, joka oli kyntämättä, mutta pintaa välttävästi näkyvillä. Rouhaisin savimaana myös pari koekuoppaa. En havainnut mitään mainittavaa. Pellon koillispuolella rinne nousee jyrkästi. Siellä metsämaasto oli rikkonaista - on metsänpohja ilmeisesti joskus äestetty. Ylemmälle tasolle missä rinne loivenee, tein koekuoppia, mutta en niissä havainnut mitään. Asuinpaikka ei siis ulotu sen nykyistä rajausta pohjoisemmaksi tai luoteisemmaksi, alueelle minne on suunniteltu voimajohtolinja.

Jussila 2020: Paikka ennallaan v. 2019 havaintojen mukaisena. Ei uusia havaintoja

Kivikautinen asuinpaikka merkitty punaisella. suunniteltu voimajohtolinja vihreällä





Kivikautinen asuinpaikan pohjoispäätä pellossa, sen pohjoispuolelta kaakkoon ja etelään.



Metsämaastoa asuinpaikan pohjoispuolelta suunnitellun voimajohtolinjan kohdilta



Voimajohtolinjaa lounaaseen asuinpaikan pohjoispuolisen pellon kohdilla. Asuinpaikka jää kuvassa vasemmassa reunassa olevan puuston taakse.

2 ASKOLA LATONIITTY JUNGFERN

Mjtnnus: 18010063
 Status: kiinteä muinaisjäännös (SM)
 Ajoitus: kivikautinen
 Laji: asuinpaikka

Koordin: N: 6708628 E: 425815

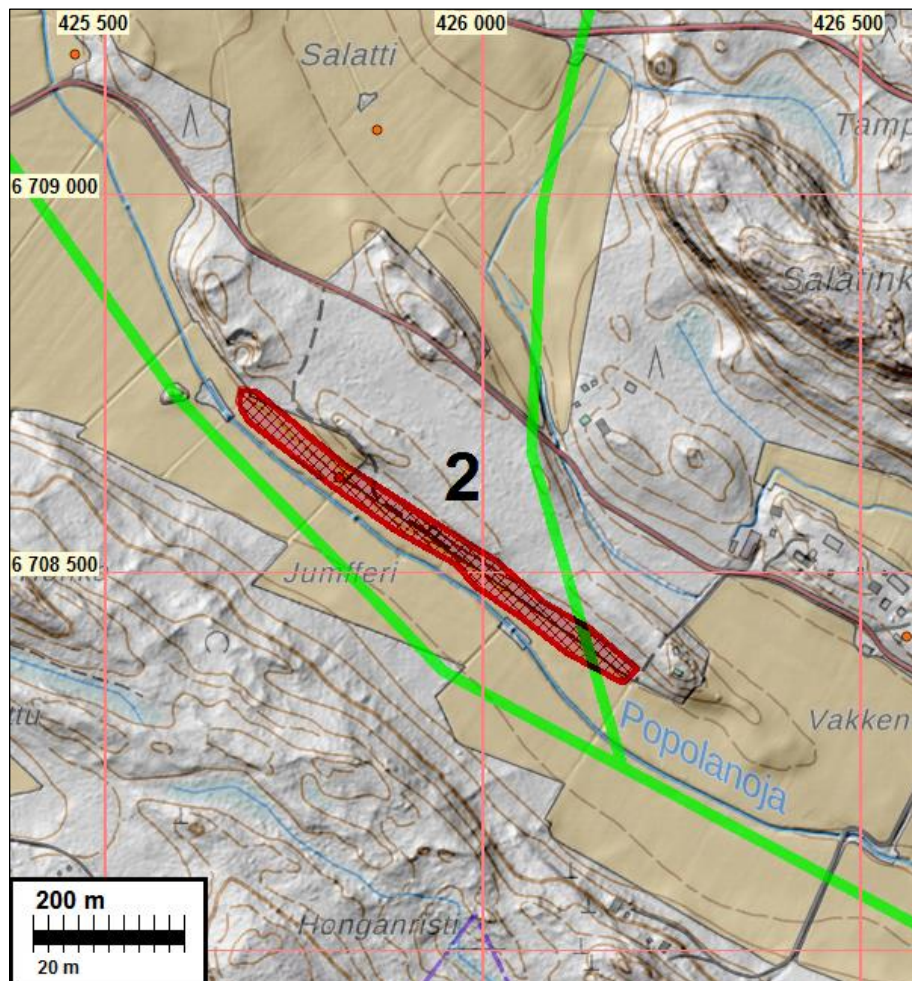
Tutkijat: Luho tarkastus 1949, Pohjakallio inventointi 1971, Jussila 2021 inventointi

Huomiot: Muinaisjäänösrekisteri: Asuinpaikka sijaitsee Latoniityn eteläosassa kirkolle vievän maantien ja Popolanojan välissä luode-kaakkosuuntaisella kapeahkolla pellolla ja sitä ympäröivässä metsässä Kuusiston talosta n. 1,3 km luoteeseen. Löydöt poikkikirves, oikokirves, tasataltta, kiviesineen katkelmat ja kvartsiesineet ja -iskokset. Löydöt: KM 12273, KM 12274, KM 18623

Pohjakallio 1971:

Latoniityn Jungfern 1. Jumfferi sijaitsee Askolan kirkosta n. 3800 m kaakkoon, ja on Latoniityn eteläosassa luode-kaakko suuntainen kapeahko pelto, jonka molempia puolia reunustaa metsä ja keskellä virtaa Popolanoja. Löydökset on tehty "salmen" koillislaidalta metsän reunasta, enimmäkseen Keski-Tyyskän maalta, mutta yleensä tältä puolelta, koko salmen pituudelta. On varsin ilmeistä, että runsain asutusvyöhyke on metsän puolella, sillä Keski Tyyskän pellolta tehdyt löydökset ovat enimmäkseen korkeudelta, n.30 m ymp.

Jussila 2021: Peltö oljella, ei uusia havaintoja pellostä. Metsän puolella tarkastelin maastoa muinaisjäänösalueen koillispuolella rinteessä. Muinaisjäänös ei ulotu rajattua muinaisjäänösaluetta pohjoisemmaksi linjan pohjoiseen kääntyvän haaran kohdalla. Maaperä on siellä tiukkaa hiesua ja koekuopista (muinaisjäänöksen pohjoispuolella) ei minkäänlaista havaintoa esihistoriasta.





Asuinpaikka taustalla olevan metsän reunamilla kuvan keskellä. Kuvattu Popolanojan eteläpuolelta luoteeseen

3 ASKOLA MYLLYNIITTY

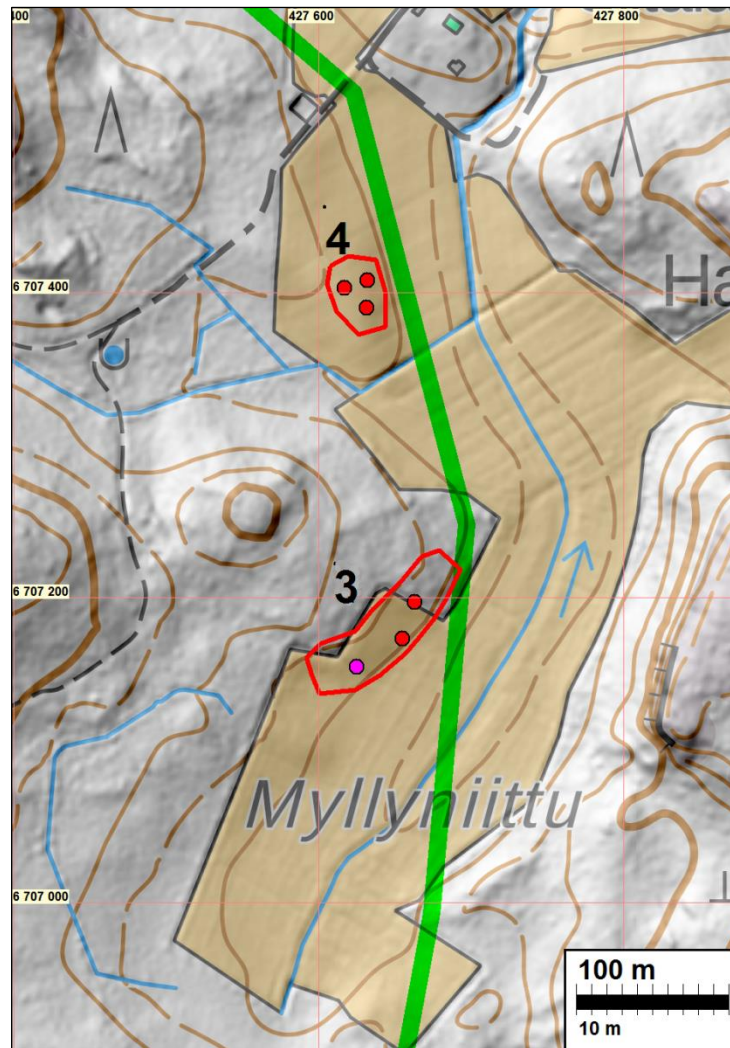
Mjtunnus: 18010003
 Status: kiinteä muinaisjäänös (sm)
 Ajoitus: kivikautinen
 Laji: asuinpaikka

Koordin: N: 6707177 E: 427649

Tutkijat: Keskitalo inventointi 1971, Jussila inventointi 2021.

Huomiot: Muinaisjäänösrekisteri: Asuinpaikka sijaitsee noin 500 m lounaaseen Hannulan talosta, kaakkoon viettävällä savisella peltorinteellä. Löydöt kvartsiesineitä ja -iskoksia ja pieni reikäkirves.

Jussila 2021: Pohjakallion raportin kartalle merkityn löytökohdan koillispuolelta löytyi pellostä pari kvartsi-iskosta. Topografian perusteella asuinpaikka voisi jatkua koillisen metsän niemikkeeseen, jonka eteläpuolisko asuinpaikalle sopivaa maastoa. Pelto oli talven jälkeen kynnöksellä joten hyvin havainnoitavissa.



Eteläisempi Myllyniitty 1 asuinpaikalla Pohjakallion ilmoittama löytökohta sinipunaisella pallolla ja nyt tehdyt kvartsilöytöpaikat punaisella pallolla. Asuinpaikka on rajattu topografian perusteella.

Pohjoisempi (nro 3) Myllyniitty 2 asuinpaikka on rajattu kvartsilöytöjen ja topografian perusteella. Löydöt kynöksellä olleesta pellostä.



Asuinpaikka taustalla peltorinteessä kuvan keskellä. Kuvattu 200 m asuinpaikan eteläpuolelta pohjoiseen.



Asuinpaikka taustalla peltorinteessä kuvan alalla, pellossa ja metsässä.

4 ASKOLA MYLLYNIITTY 2

Mjtunnus: uusi
 Status: kiinteä muinaisjäännös (sm)
 Ajoitus: kivikautinen
 Laji: asuinpaikka

Koordin: N: 6707399 E: 427626

Tutkijat: Keskitalo inventointi 1971, Jussila inventointi 2021.

Huomiot: Jussila 2021: peltorinteiden laelta löytyi muutamista kohdin kvartsi-iskoksia 5 kpl rajatulta alueelta. Pelto oli talven jälkeen kynnöksellä, joten hyvin havainnoitavissa. Pellossa ei näkynyt luontaista kvartssia. Löydetyt kvartsit ovat selkeitä, tarkoituksella iskettyjä. Rajaus löytöjen levinnän ja topografian perusteella arvioituna.



Asuinpaikka – löytöaluetta kuvan etualalta taustalla näkyvän lapion kohdalle. Kuvattu itään.



Asuinpaikka taustalla, kuvan keskellä, peltoharjanteen laella. kuvattu itään.

Hävinyt muinaisjäänös

5 PORVOO VIKSBERG

jtunnus: 613010071
 Status: ei mitään aiemmin: kiinteä muinaisjäänös
 Ajoitus: ajoittamaton
 Laji: alueella ei ole rakenteita, aiemmin: kivirakenteet, rökkiöt

Koordin: N: 6701896 E: 426580

Tutkijat: Hirvikallio A-L, tarkastus 1983, Jussila inventointi 2021.

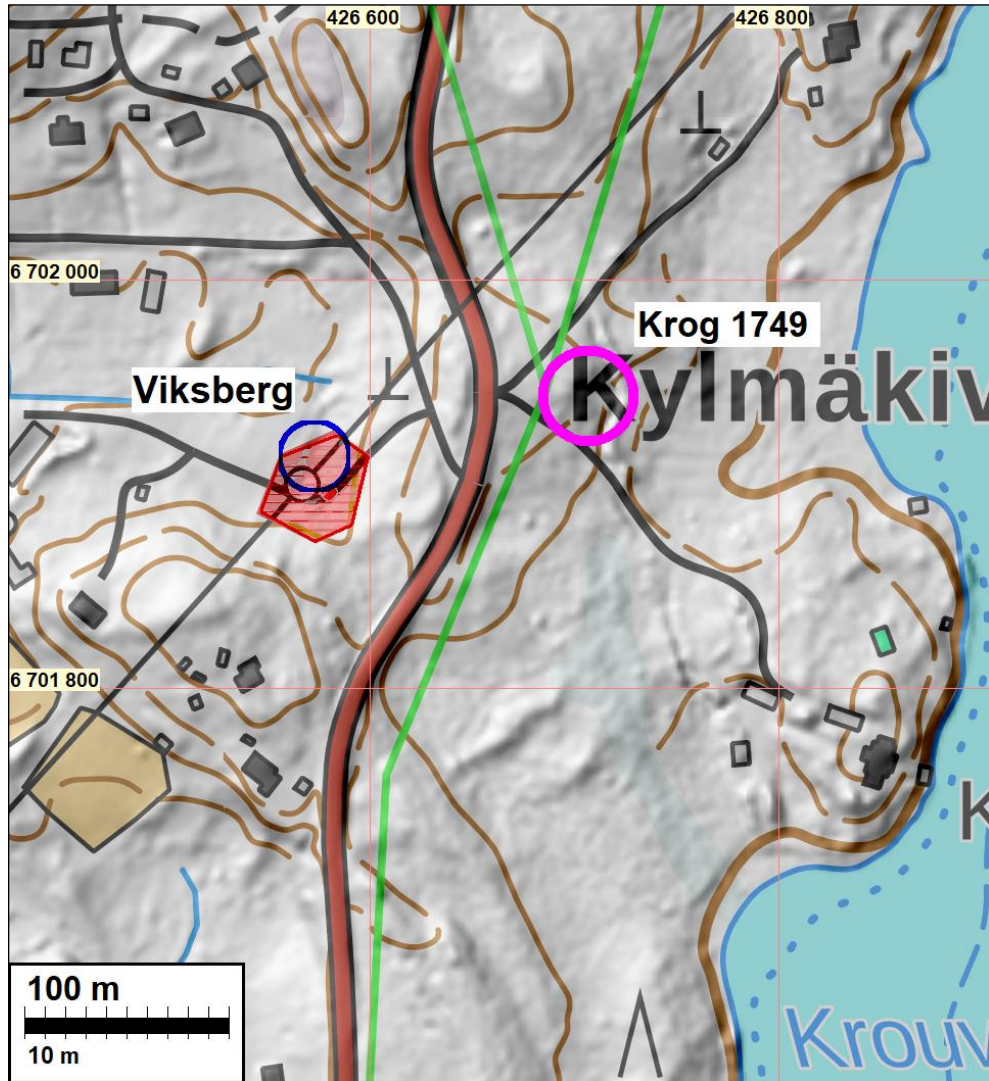
Huomiot: Muinaisjäänösrekisteri: Kohde sijaitsee 300 m Viksberginjärvestä länteen, Myrskylään vievän tien länsipuolella. Pienikokoinen, pyöreä "lapinrauniotyyppinen" rökkiö on metsäisellä moreenikallioalueella.

Hirvikallio 1983: Rökkiö sijaitsee Myrskylään vievän tien länsipuolella, vajaa 100 metriä tiestä länteen, Viksbergin järvestä 250 metriä länteen. Rökkiö sijaitsee asumattomassa metsässä kalliopohjalla. Rökkiö on pienikokoinen, pyöreä, muistuttaa hieman lapinrauniotyyppistä kiveystä. Se vaikuttaa ihmisen latomalta, mutta ei muistuta tyyppillistä pronssikautista hautaröykkiötä. Rökkiöstä ilmoitettiin allekirjoittaneelle Porvoon museosta

Jussila 2021: Sillä kohdalla mihin Hirviluodon tarkastuskertomuksen kartalle on merkitty rökkiön sijainti taloon menevän tien pohjoispuolelle, on sen alueen länsiosassa tasattu paikoitusalue ja itäosassa alavaa ja pusikkoista kuusimetsää sekä sähkömuuntaja. Merkintä on tehty sähkölinjan muuntajan kupeeseen, pohjoispuolelle. Tarkastin alueen n. 100 m säteellä erittäin tarkasti. Missään en havainnut mitään merkkiä mistään rökkiöksi tulkittavaksi olevasta rakenteesta – alueella e ole minkäänlaisia kiveyksiä tai kivikasoja.

Joko Hirviluodon karttamerkintä on väärä ja röykkiö on jossain muualla yli 100 m päässä tai röykkiö on hävitetty. Jälkimmäinen vaihtoehto on mielestäni todennäköinen.

Alueella ei siis ole muinaisjäännöstä, joten se on syytä poistaa.



Kartalla hävinnyt muinaisjäännös Viksberg sekä v. 1749 kartalle merkitty "Krog", krouvi (paikannus on karkea).

Viksbergin muinaisjäännösrekisterissä ollut muinaisjäännösrajaus punaisella ja Hirviluodon tarkastusker-
tomuksen kartalle merkityn röykkiön sijaintia kuvaavan pisteen kohta sinisellä ympyrällä.